

SOSIAALITAITO



SOCIALKOMPETENS

**Lastensuojelun sijaishuolto seudullisen perhepankki-
hankkeen kunnissa 2009**



SISÄLTÖ

1 JOHDANTO	3
2 TAUSTAA	4
3 LASTENSUOJELUN SIJAISHUOLTO PERHEPANKKI- HANKKEEN KUNNISSA 2009.....	6
3.1 Sijaishuollon asiakkaat perhepankki– hankkeen kunnissa.....	6
3.2 Sijaishuollon kustannukset perhepankki- hankkeen kunnissa	11
4 POHDINTA	14
LÄHTEET	15

KUVIOT

KUVIO 1. Kodin ulkopuolelle sijoitettut 0-17 ja 16-17- vuotiaat, % vastaavanikäisestä väestöstä ...	7
KUVIO 2. Kodin ulkopuolelle sijoitetut 0-17- vuotiaat ikäryhmittäin, % vastaavanikäisestä väestöstä.....	7
KUVIO 3. Laitos- ja perhehoidon osuudet, % kodin ulkopuolisista sijoituksista	8
KUVIO 4. Laitos- ja perhehoidon osuudet, % hoitovuorokausista	9
KUVIO 5. Hoitovuorokaudet vuodessa/lapsi	10
KUVIO 6. Lastensuojelun sijaishuollon kustannukset €/lapsi/vuosi (ka. aritmeettinen)	11
KUVIO 7. Lastensuojelun sijaishuollon kustannukset €/vrk (ka. aritmeettinen)	12
KUVIO 8. Perhe- ja laitoshoidon osuudet, % lastensuojelun sijaishuollon kokonaiskustannuksista	13
KUVIO 9. Ammatillisen perhekodin kustannukset €/lapsi	13
KUVIO 10. Ammatillisen perhekodin kustannukset €/vrk.....	13

TAULUKOT

Taulukko 1. Kodin ulkopuolelle sijoitetut 0-17- vuotiaat ikäryhmittäin, % sijoituksista.....	8
Taulukko 2. Hyvinkään perhe- ja laitoshoidon % osuudet ikäryhmittäin.....	9

1 JOHDANTO

Länsi- ja Keski-Uudenmaan sosiaalialan osaamiskeskus Sosiaalitaito on tuottanut tämän selvityksen seudulliselle perhepankki- hankkeelle. Selvityksessä käsitellään seudulliseen perhepankki-hankkeeseen osallistuvien kuntien lastensuojelun sijaishuollon asiakasmääriä ja kustannuksia vuonna 2009. Selvityksessä käsiteltävät hankekuntia koskevat tilastotiedot on kerätty Sosiaalitaidon tekemän Lastensuojelun tila Länsi- ja Keski-Uudellamaalla 2009- selvityksen yhteydessä.

Seudullisen perhepankki- hankkeen tavoitteeksi on asetettu sijaishuollon palvelurakenteen uudistaminen tuottamalla lastensuojelun sijaishuollon palvelut nykyistä lapsilähtöisemmin, laadukkaammin ja kustannustehokkaammin. Tavoitteena on lisätä perhehoitajien määrää ja perhehoidon osuutta sijaishuollon hoitovuorokausista luomalla seudullinen toimintamalli, jossa osajat keskitetään yhteen yksikköön. Hankkeen yhtenä päämääränä on nostaa hankekuntien perhehoidon osuus sijaishuollon hoitovuorokausista 60 %:n sekä kaksinkertaistaa perhehoidossa olevien lasten määrä noin 5-7 vuoden kuluessa. Perhepankki- hankkeeseen ovat sitoutuneet Hyvinkää, Järvenpää, Kerava, Tuusula, Nurmijärvi, Mustijoen perusturva (Mäntsälä ja Pornainen) yhteistoiminta-alue LOST (Lohja, Karjalohja, Siuntio ja Inkoo) sekä Karviaisen perusturvakuntayhtymä (Vihti, Nummi-Pusula ja Karkkila). Tämän selvityksen tilastotiedot kattavat Mustijoen perusturvaa lukuun ottamatta kaikki seudullisen perhepankki- hankkeen kunnat.

Selvityksessä esitetyt kuntia, kuntayhtymiä ja yhteistoiminta-alueita koskevat tilastotiedot ja niiden seudullinen vertailtavuus sekä tilastoista tehtävät johtopäätökset ovat suuntaa-antavia. Kuntien, kuntayhtymien ja yhteistoiminta-alueiden lastensuojelun tilastoinnissa on suuria eroja, joten tiedot eivät ole vertailtavuuden näkökulmasta täysin yksiselitteisiä. Selvityksessä esitetyt tilastot luovat poikkileikkauskuvan lastensuojelun sijaishuollon rakenteesta vuonna 2009. Sijaishuollon palvelurakennetta kuvaava tieto luo hyvän pohjan yhteiselle sijaishuollon palvelurakenteen kehittämiseksi sekä mahdollistaa seudulliselle perhepankki- hankkeelle asetettujen määrällisten tavoitteiden toteutumisen seurannan.

2 TAUSTAA

Kodin ulkopuolelle sijoitettujen lasten määrä ja sijaishuollon kustannukset ovat kasvaneet koko 2000-luvun. Lisääntynyt sijaishuollon määrä on kohdistunut ennen kaikkea laitospäivähoitoihin. Syiksi laitoshoidon lisääntymiseen on esitetty pulaa perhehoitajista, vaativahoitosten lasten osuuden kasvua sekä nuorten osuuden kasvua kodin ulkopuolisista sijoituksista. Tällä hetkellä perhehoitoa ei pystytä tarjoamaan kaikille niille lapsille, joiden edun mukaista sen arvioidaan olevan. Perhehoidon etuina voidaan pitää sitä, että se tarjoaa lapselle mahdollisuuden perheenomaiseen ja vakaaseen kasvu-ympäristöön sekä turvalliseen kiintymyssuhteeseen.

Lastensuojelulain (417/2007) perusteella lapsi voidaan sijoittaa asumaan oman kotinsa ulkopuolelle perhehoitoon, ammatilliseen perhekotiin, laitoshuoltoon tai muuhun lapsen tarpeen mukaiseen sijoitusmuotoon. Perhehoidolla tarkoitetaan lapsen hoidon, kasvatuksen ja muun ympärivuorokautisen huolenpidon järjestämistä hänen kotinsa ulkopuolella yksityiskodissa. Lastensuojelussa perhehoitajia kutsutaan yleisesti myös sijaisvanhemmiksi. Tavallisimmin sijaisvanhemmat solmivat kunnan kanssa toimeksiantosopimuksen, mutta eivät ole työsopimussuhteessa kuntaan. Viime vuosina on yleistynyt myös työsopimussuhteessa kuntaan olevien sijaisvanhempien määrä sekä ns. ammatillisten sijaisvanhempien määrä. Ammatilliset sijaisvanhemmat toimivat pääsääntöisesti toimeksiantosuhteessa kuntaan. Lastensuojelulaitoksia, joissa voidaan järjestää lapsen sijaishuoltoa, ovat lastenkodit, nuorisokodit, vastaanottokodit, koulukodit ja muut näihin rinnastettavat lastensuojelulaitokset. Luvan yksityisen lastensuojelulaitoksen perustamiseen antaa aluehallintoviranomainen Ammatillinen perhekoti nimikettä käyttävät sellaiset perhekodit, jotka toimivat valvovan viranomaisen luvalla ja tekevät ostopalvelusopimukset kuntien kanssa. Ammatilliset perhekodit voivat toimia myös laitosluvalla. (Ketola 2008.)

Lastensuojelun sijaishuollon ja etenkin laitoshoidon vaikuttavuus on viime aikoina kyseenalaistettu. Kuitenkin kiistatonta tieteellistä näyttöä laitoshuollon heikosta vaikuttavuudesta ei ole saatavilla. Käsitteet pohjautuu asiantuntijoiden näkemyksiin, kokemukseen ja tutkimuksiin lastensuojelun vaikuttavuudesta. Toinen kansainvälinen sijaishuollon konferenssi (Tukholma 2003) lausui Tukholman julistuksen, jonka allekirjoitti yli 600 edustajaa 80:n eri maan hallituksista, järjestöistä ja tutkimusyhteisöistä. Julistuksessa todettiin, että on olemassa kiistaton näyttö laitoshoidon negatiivisista vaikutuksista niin lapsille yksilöinä kuin koko yhteiskunnalle laajemmin. Julistuksen

mukaan negatiiviset vaikutukset on ehkäistävissä kehittämällä perheitä ja lapsia tukevia avohuollon palveluita sekä vähentämällä ja ohjaamalla muuta palvelutuotantoa. (Stockholm 2003)

Yhtenä sijaishuollon vaikuttavuuden mittarina voidaan pitää sijoitusten pysyvyyttä. Sällnäs, Vinnerljung ja Westermark (2004) tekivät tutkimuksen ruotsalaisten teini-ikäisten sijoitusten keskeytymisestä (N 776). Heidän tutkimuksensa vahvisti muissakin tutkimuksissa esille tulleita käsityksiä. Noin 30-50% uusista sijoituksista keskeytyy. Pysyvimpiä sijoituksia ovat sukulaissijoitukset eniten keskeytyvät perhesijoitukset. Käyttäytymis- ja mielenterveysongelmista kärsivien nuorten kohdalla sijoitusten keskeytyminen on muita nuoria yleisempää. Knorth, Harder, Zandberg ja Kendrick (2007) mukaan juuri käyttäytymisongelmista kärsivien nuorten kohdalla kodin ulkopuolisten sijoitusten hyödyt ovat suurimmat, sijoitus voi parantaa nuoren sosiaalisia, kognitiivisia ja emotionaalisia taitoja. Laitossijoituksia perustellaan usein sopivampana sijoitusmuotona nuorille. Kuitenkin Suomessa laitoshoitoon sijoitetaan myös huomattava määrä pieniä lapsia. Vuonna 2002 35% laitoksiin sijoitetuista oli alle 12-vuotiaita ja heistä 18% alle 6-vuotiaita, vertailuksi voidaan ottaa Skotlanti, jossa ainoastaan 6,5% laitoksiin sijoitetuista oli alle 12-vuotiaita. (Francis, Kendric ja Poso 2007).

Mikkonen (2008) teki kartoituksen Helsingin kaupungin perhehoidon sosiaalityöntekijöiden asiakkaista, 772 lapsesta ja nuoresta. Kartoituksessa kerättiin asiakastietojärjestelmästä tiedot kunkin asiakaslapsen ja nuoren sijoituksesta ja huostaanotosta. Muut tiedot kerättiin sosiaalityöntekijöitä haastatteleamalla. Tavoitteena oli saada tarkkoja tilastotietoja siitä, miten perhehoidossa olevat tai perhehoidosta vastikään poissiirtyneet lapset ja nuoret voivat vuonna 2007. Lisäksi kerättiin taustatietoja huostaanoton syistä, sijoitusten määrästä ja pituuksista sekä tietoja sijaisperheistä, syntymävanhemmista ja sosiaalityöstä. Samantyyppinen kartoitus oli tehty vuosina 1987 ja 1997. Mikkosen mukaan huostaanoton syyt ovat pysyneet kolmella vuosikymmenellä melko samoina, vanhempien alkoholinkäyttöön, sairauteen tai sosiaaliseen vuorovaikutukseen liittyvät tekijät ovat yleisimmin huostaanoton syynä. Myös perhehoidon pitkäkestoisuus ja lastensijoittaminen perheisiin pääsääntöisesti alle kouluikäisenä on pysynyt vuosikymmenten aikana samana. Muutosta on tapahtunut lasten ja nuorten hyvinvoinnissa. Lapset ja nuoret ovat yhä vaikeahoitaisempia, psyykkiset hyvinvoinnin häiriöt ja neurologiset sairaudet ovat lisääntyneet. Syntymävanhempien elämäntilanteeseen huostaanotolla ei näyttäisi olevan vaikutusta. Lapsille pitkäkestoiset perhesijoitukset tarjoavat korvaavia kokemuksia. Perhehoitoon sijoitetut lapset olivat suorittaneet peruskoulun lisäksi muita koulututkintoja ja olivat aikuistuttuaan useimmiten työkykyisiä ja kykeneviä itsenäiseen elämään.

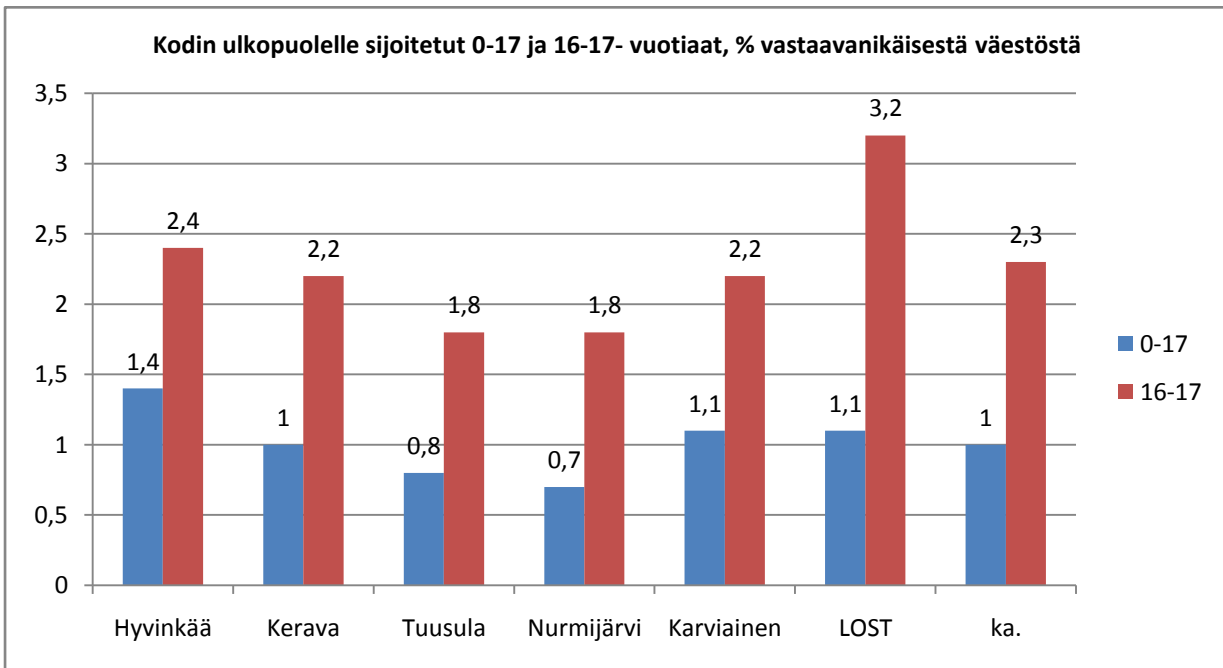
3 LASTENSUOJELUN SIJAISHUOLTO PERHEPANKKI- HANKKEEN KUNNISSA 2009

Luvuissa 3.1 ja 3.2 käsitellään Hyvinkään, Järvenpään, Keravan, Tuusulan, Nurmijärven, yhteistoiminta-alue LOST:n (Lohja, Karjalohja, Siuntio ja Inkoo) ja perusturvakuntayhtymä Karviaisen (Vihti, Nummi-Pusula ja Karkkila) Sosiaalitaloudelle lastensuojelun tila Länsi- ja Keski-Uudellamaalla 2009–selvityksen yhteydessä toimittamia lastensuojelun sijaishuollon kustannuksia ja asiakasmääriä koskevia tietoja. Perhepankki hankkeeseen kuuluvan Mustijoen perusturvan (Mäntsälä ja Pornainen) tiedot eivät ole mukana tilastoissa, joten esitetyt keskiarvot ja tilastoista tehdyt hankekuntia koskevat tulkinnat eivät kata Mustijoen tietoja. Muiden kuntien tietojen puuttuminen esitetään suluissa käsiteltävän tilastokokonaisuuden yhteydessä.

Kuntien tietomäärityksistä, tilastoinnista ja tietojärjestelmistä johtuvien erojen vuoksi tässä selvityksessä esitetyt tilastot ja niistä tehdyt tulkinnat ovat suuntaa antavia eikä niistä voida tehdä pitkälle meneviä johtopäätöksiä. Analyyttisemmin tietoja voidaan tulkita kun kuntien tilastoinnin ja tietojärjestelmien logiikat sekä kuntien toimintaympäristöön vaikuttavat tekijät on saatu avattua.

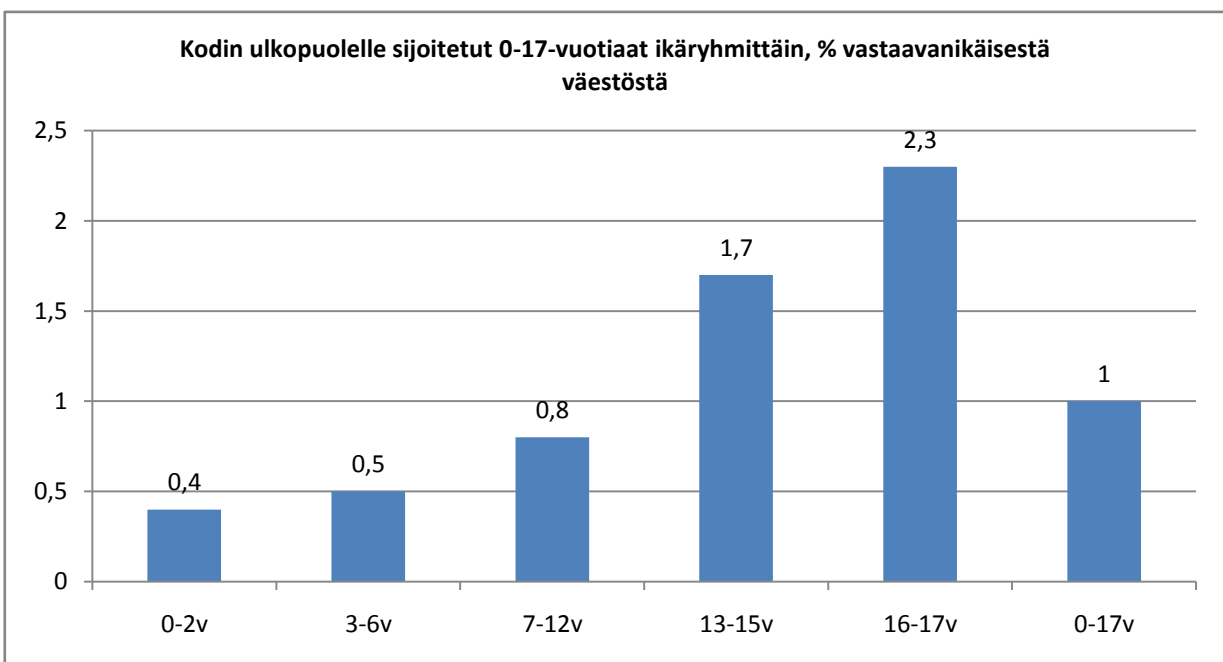
3.1 Sijaishuollon asiakkaat perhepankki– hankkeen kunnissa

Seudullisen perhepankki- hankkeen kunnissa (Järvenpään tiedot puuttuvat) kodin ulkopuolelle sijoitettuja (sisältää avohuollon tukitoimena sijoitetut) 0-17-vuotiaita lapsia oli yhteensä 607, joka vastasi 1 % alueiden vastaavanikäisestä väestöstä. Suhteellisesti eniten kodinulkopuolelle sijoitettuja oli 16-17- vuotiaiden ikäryhmässä, 2,3 % (163).



KUVIO 1. Kodin ulkopuolelle sijoitetut 0-17 ja 16-17- vuotiaat, % vastaavanikäisestä väestöstä

Kodinulkopuolelle sijoitettujen osuus kasvaa selvästi 13-15 ja 16-17- vuotiaiden ikäryhmissä (Kuvio 2, Taulukko 1) Vuonna 2009 perhepankki- hankkeen kunnissa (ei Järvenpään tietoja) oli kodin ulkopuolelle sijoitettuna 343 13-17- vuotiasta lasta, eli 57 % kaikista kodinulkopuolelle sijoitetuista 0-17- vuotiaista oli yli 12 vuotiaita. 0-12- vuotiaita kodinulkopuolisista sijoituksista oli 43% (263) (Taulukko1, ei Järvenpään tietoja).

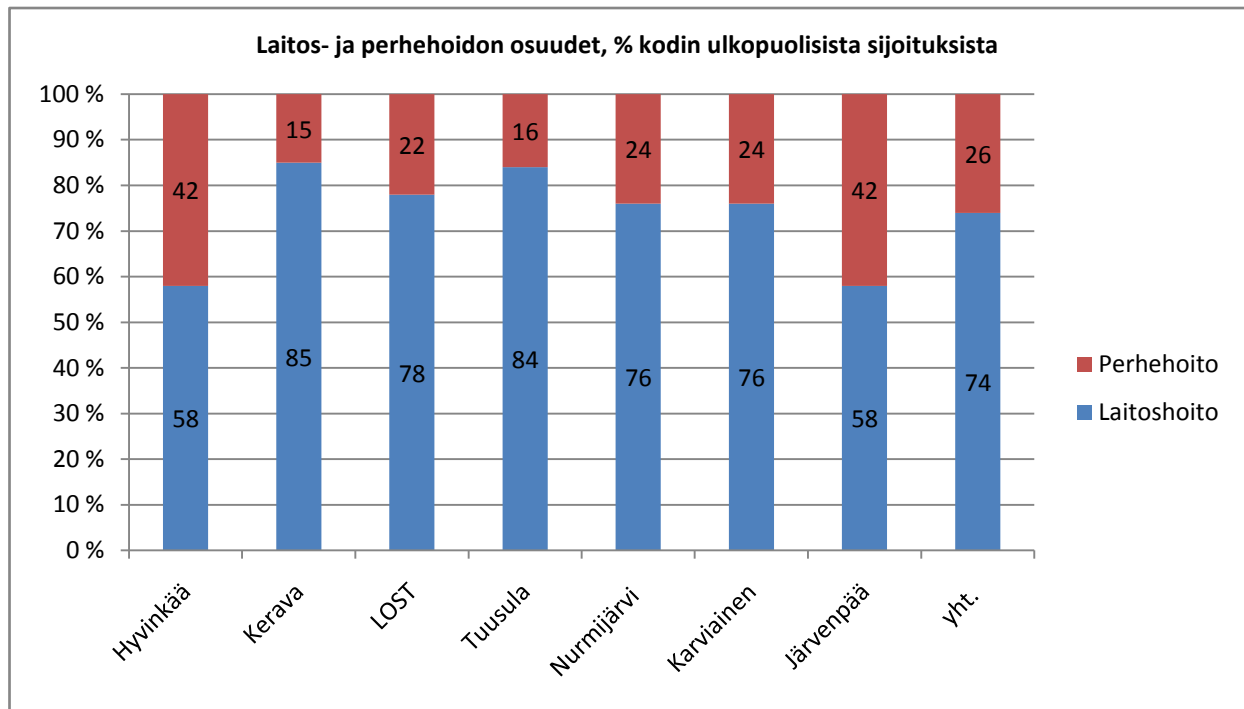


KUVIO 2. Kodin ulkopuolelle sijoitetut 0-17- vuotiaat ikäryhmittäin, % vastaavanikäisestä väestöstä

Taulukko 1. Kodin ulkopuolelle sijoitetut 0-17- vuotiaat ikäryhmittäin, % sijoituksista

0-2v	3-6v	7-12v	13-15v	16-17v
6 %	11 %	26 %	30 %	27 %

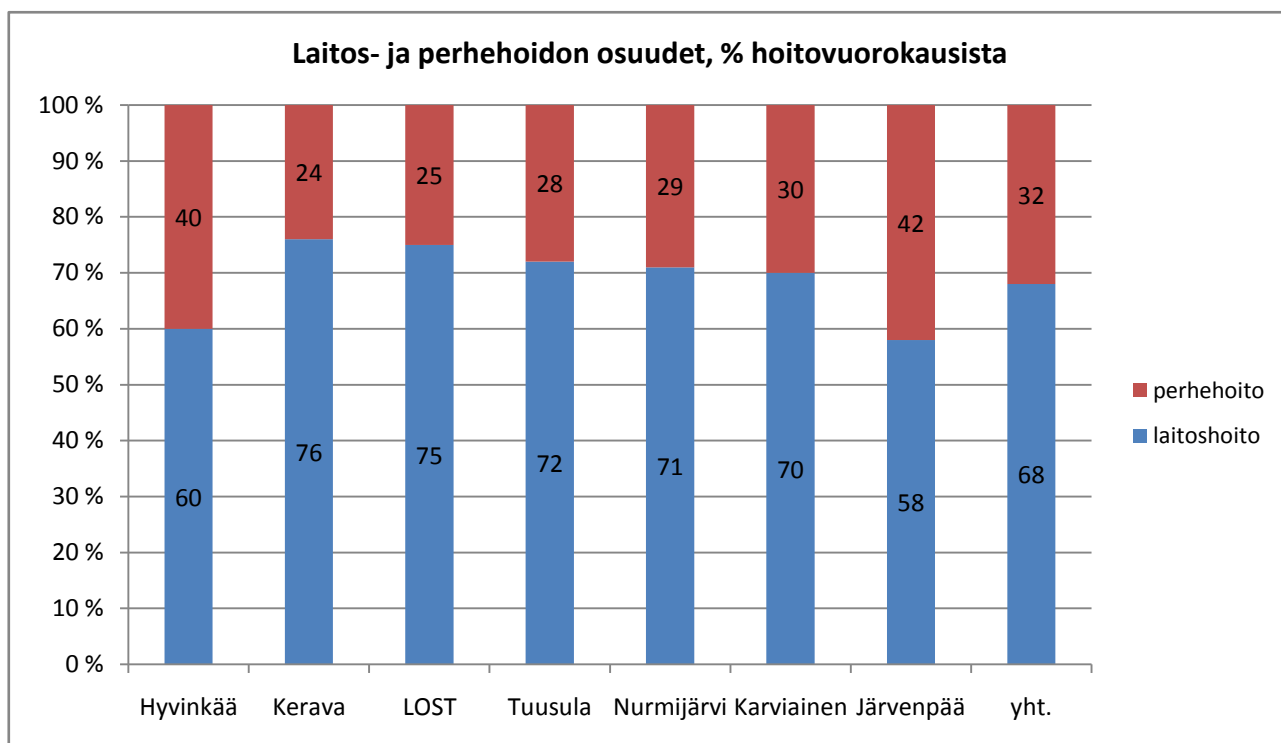
Hankekuunnissa kodin ulkopuolisista sijoituksista (0-20- vuotiaat) 26 % kohdistuu perhehoitoon (Kuvio 3). Hyvinkään ja Järvenpään perhehoidon osuudet (42 %) kodin ulkopuolisista sijoituksista ovat selkeästi muita hankekuntia suuremmat.

**KUVIO 3. Laitos- ja perhehoidon osuudet, % kodin ulkopuolisista sijoituksista**

Hoitovuorokausien mukaisessa tarkastelussa (Kuvio 4) huomataan, että perhehoidon osuus on 6 prosenttiyksikkö suurempi kuin lapsikohtaisessa tarkastelussa. Tämä ero johtuu siitä, että perhehoidon hoitosuhteet ovat yleensä pidempiä. Lisäksi sama lapsi on voitu tilastoida useampaan kohtaan (perhehoito, laitoshoido (oma tuotanto), laitoshoido (ostopalvelu) ja ammatillinen perhekoti). Seudullisessa Perhepankki- hankkeessa on asetettu tavoitteeksi perhehoidon osuuden nostamisen 60%:n sijaishuollon hoitovuorokausista 5-7 vuodessa. Vuonna 2009 hankekunnissa perhehoito kattoi vain 32% hoitovuorokausista, eli tavoitteeseen pääsemiseksi perhehoidon osuus hoitovuorokausista pitää lähes kaksinkertaistaa.

Kuvioista 3 ja 4 on selkeästi nähtävissä Suomalaiselle lastensuojelulle tyypillinen laitoshaltaisuus. Laitoshoidoa on kritisoitu sekä kustannusten, että vaikutusten näkökulmasta. Kuvioista 6 ja 7

nähdään, että kustannusten näkökulmasta laitosvaltauuden negatiiviset vaikutukset ovat kiistattomat.



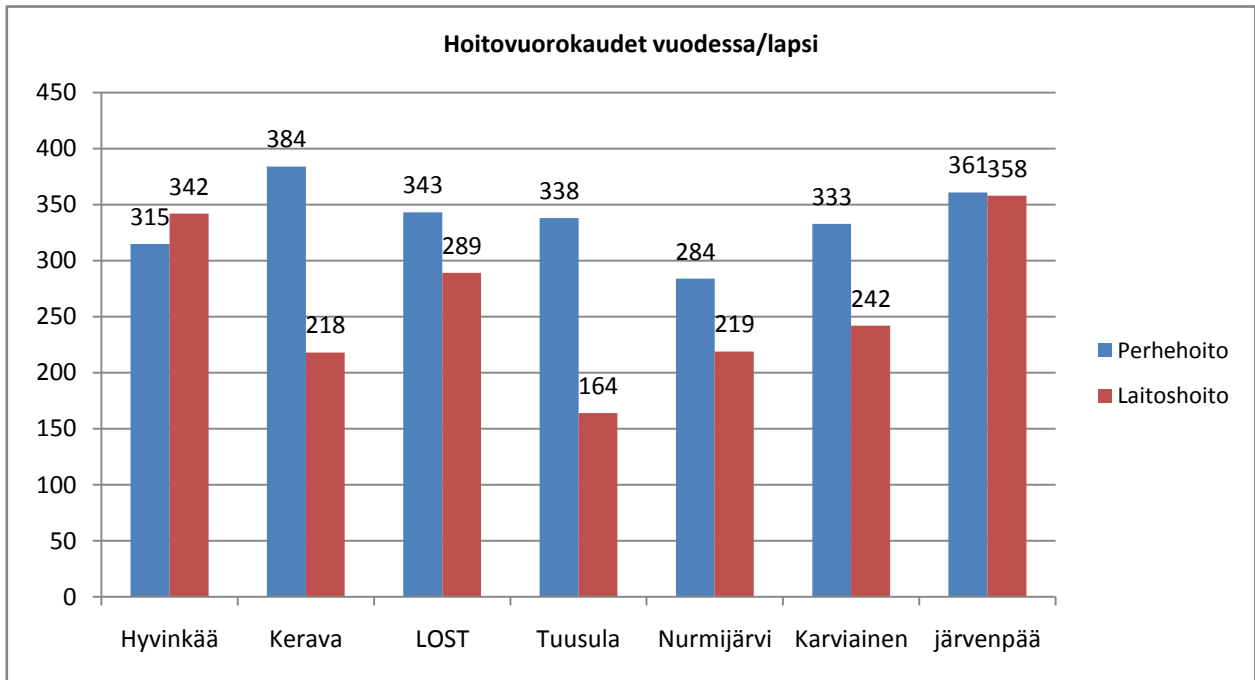
KUVIO 4. Laitos- ja perhehoidon osuudet, % hoitovuorokausista

Taulukossa 2 on esitetty ikäryhmittäin Hyvinkään perhe- ja laitoshoidon osuudet hoitovuorokausista. Laitoshoidon osuus lähes nelinkertaistuu siirryttäessä 3-6 -vuotiaiden ikäryhmästä 7-12- vuotiaiden ikäryhmään. Ikäryhmäkohtaisessa perhe- ja laitoshoidon hoitovuorokausi suhteiden tarkastelussa oli käytettävissä ainoastaan Hyvinkään luvut. Hyvinkäällä ja Järvenpäässä perhehoidon osuudet ovat hankekuntien suurimmat, joten Hyvinkään tilanne ei edusta koko hankealuetta, mutta luo suuntaa antavan kuvan perhehoidossa olevien lasten ikärakenteesta. Suurimman haasteen perhehoidon osuuden kasvattamiseen asettaa 7-17 ja etenkin yli 12- vuotiaiden lasten ja nuorten sijoitusten laitosvaltauuden vähentäminen. 7-17- vuotiaat kattavat 83 % kaikista sijoituksista ja 12-17-vuotiaat lähes 3/5 (ks. Taulukko 1)

Taulukko 2. Hyvinkään perhe- ja laitoshoidon % osuudet ikäryhmittäin

	0-2v	3-6v	7-12v	13-15v	16-17v	0-17v
Perhehoito	87 %	83 %	45 %	31 %	15 %	40 %
Laitoshoito	13 %	17 %	65 %	69 %	85 %	60 %

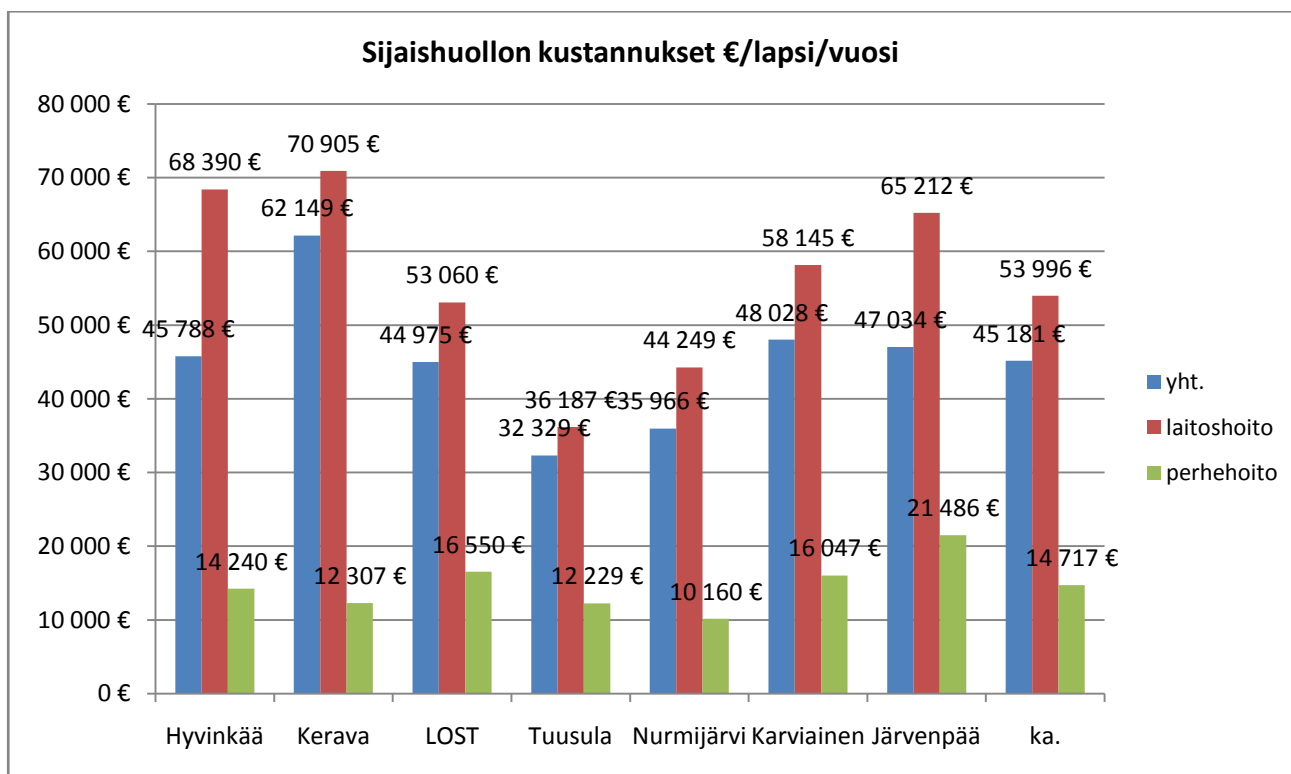
Hoitovuorokausien keskiarvo lasta kohden (Kuvio 5) kuvaa hoitosuhteen pituutta ja pysyvyyttä. Hyvinkäätä lukuun ottamatta perhehoidon hoitovuorokausien keskiarvo lasta kohden oli laitoshoidoa suurempi. On kuitenkin huomioitava, että Hyvinkäällä ja Järvenpäässä laitoshoidon hoitovuorokausien keskiarvo lasta kohden oli selkeästi tarkasteltavien alueiden suurin. Tuusulan laitoshoidon hoitovuorokausien keskiarvoa laskee oman laitoksen (vastaanotto-/arviointiyksikkö) käyttö, jossa hoitojakson pituus oli keskimäärin vain 51 vrk/lapsi.



KUVIO 5. Hoitovuorokaudet vuodessa/lapsi

3.2 Sijaishuollon kustannukset perhepankki- hankkeen kunnissa

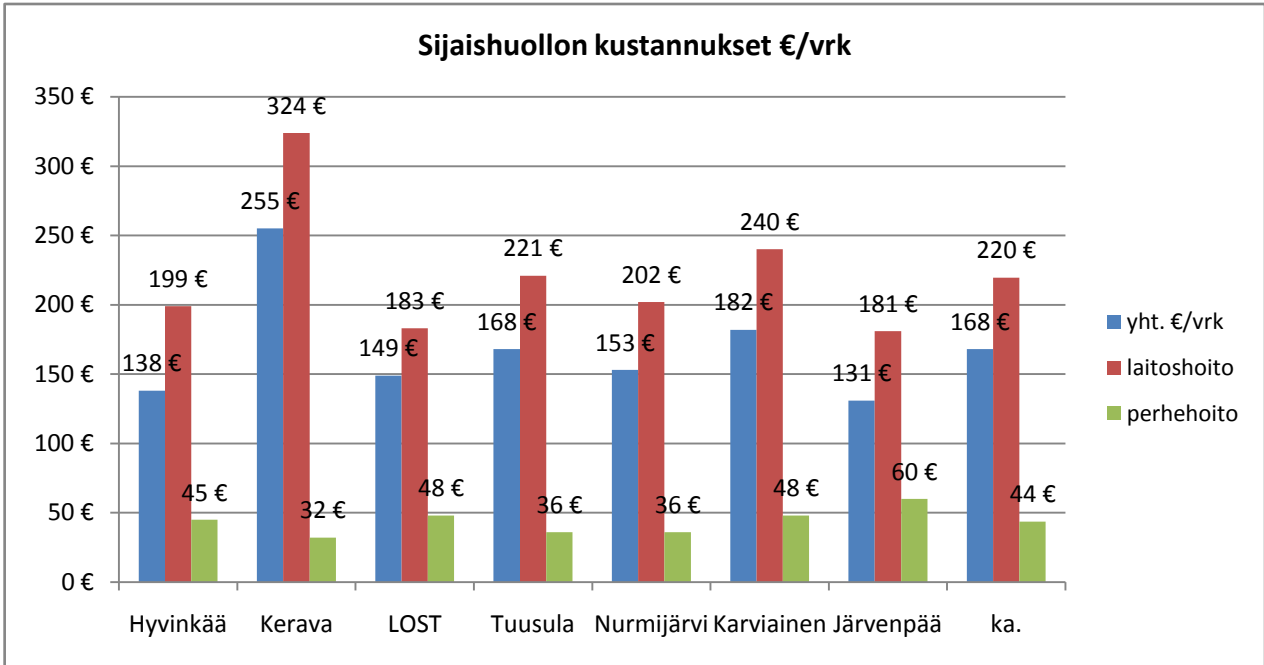
Lastensuojelun sijaishuollon kustannukset olivat kodin ulkopuolelle sijoitettua lasta kohden keskimäärin 45 181 euroa vuodessa. Laitoshoidon (sisältää ammatilliset perhekodit) kustannukset olivat 53 966 euroa ja perhehoidon 14 717 euroa vuodessa kodin ulkopuolelle sijoitettua lasta kohden (Kuvio 6). Todellisuudessa lastensuojelun kustannukset lasta kohden ovat esitettyjä lukuja suuremmat, koska yksittäinen lapsi on voinut olla eri hoitomuotojen (ammatillinen perhekoti, laitos-, perhehoito) asiakkaana saman vuoden aikana, eli sama lapsi voi esiintyä tilastossa useammin kuin kerran. Lapsikohtaisiin sijaishuollon kustannusten keskiarvoihin vaikuttaa hoitosuhteen pituus (Kuvio 5) esim. Tuusulassa laitoshoidon keskimääräinen pituus oli muita alueita lyhyempiä ja näin ollen lapsikohtaiset kustannukset olivat myös pienemmät. Kuitenkin tarkasteltaessa kustannuksia hoitovuorokautta kohden Tuusulan kustannukset olivat lähellä keskiarvoa. Sijaishuollon kustannusten tarkastelussa on tärkeää tarkastella hoitosuhteiden keskimääräisiä pituuksia, laitos ja perhehoidon suhdetta, kustannuksia lasta kohden ja kustannuksia vuorokautta kohden rinnakkain.



KUVIO 6. Lastensuojelun sijaishuollon kustannukset €/lapsi/vuosi (ka. aritmeettinen)

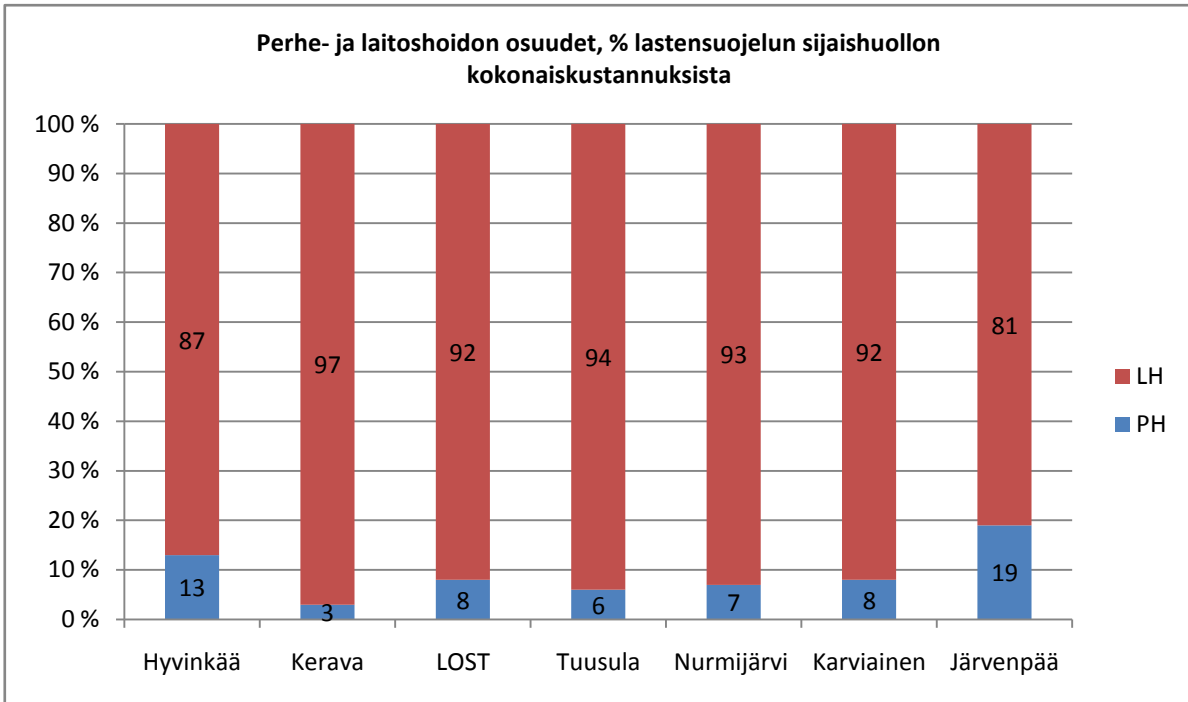
Hoitovuorokautta kohden sijaishuollon kustannukset olivat keskimäärin 168 €/ vrk. Laitoshoidon (sisältää ammatillisen perhekodin) vuorokausikustannus oli keskimäärin 220 €. Perhehoidosta kustannuksia syntyi keskimäärin 44 €/ vrk (Kuvio 17). Hankekuntien hoitovuorokausien aritmeettisen keskiarvohinnan mukaan laskettuna laitoshoidon maksaa vuodessa 80 300 € (keskiarvo sisältää ammatilliset perhekodit) ja perhehoito 16 060 €. Viiden kunnan (ks. Kuvio 10)

ammattillisten perhekotien vuorokausihintojen aritmeettisen keskiarvon mukaan vuosikustannus ammatillisessa perhekoti hoidossa on 64 970€. Laitoshoito on siis viisi kertaa kalliimpaa ja ammatillinen perhekoti hoito neljä kertaa kalliimpaa kuin perhehoito.



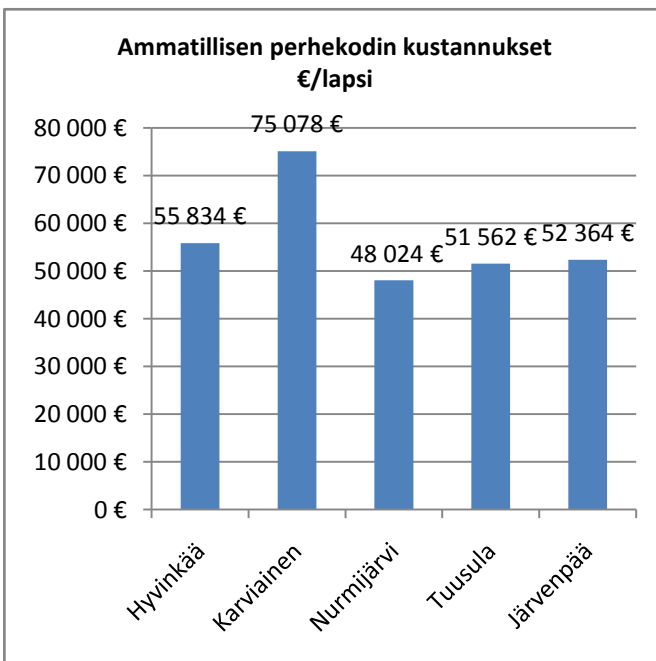
KUVIO 7. Lastensuojelun sijaishuollon kustannukset €/vrk (ka. aritmeettinen)

Perhepankki-hankeen kunnissa perhehoidon kustannukset kattavat 9 % (3 115 113€) lastensuojelun sijaishuollon kokonaiskustannuksista (34 575 499€). 9 % kustannuksilla on pystytty hoitamaan kodinulkopuolisista hoitovuorokausista 32 %. Hankekunnissa perhehoidon osuus sijaishuollon kokonaiskustannuksista vaihtelee 3-19 % (Kuvio 8) välillä ja hoitovuorokausien osalta 24-42% välillä (Kuvio 4). Perhepankki- hanke kunnat ovat käyttäneet lastensuojelun laitoshoidon (sisältää ammatilliset perhekodit) yli 30 M€ enemmän kuin lastensuojelun perhehoitoon.

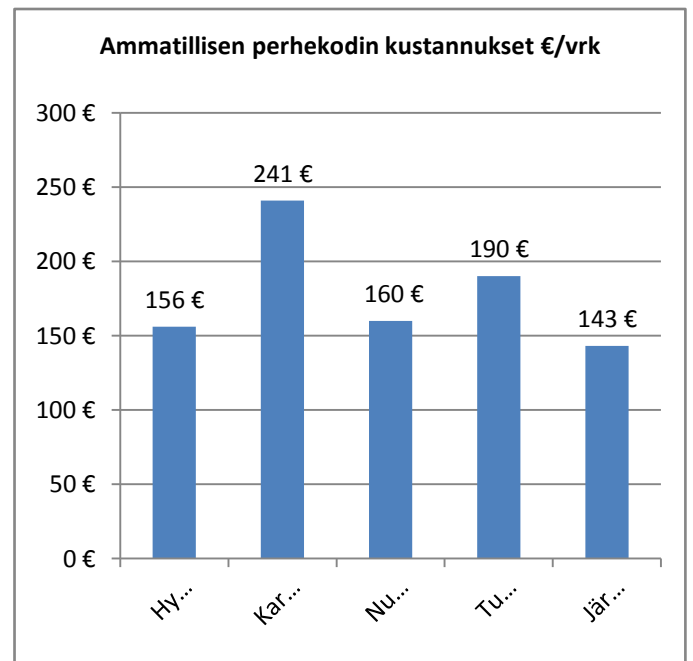


KUVIO 8. Perhe- ja laitoshoidon osuudet, % lastensuojelun sijaishuollon kokonaiskustannuksista

Hyvinkää, Karviainen, Nurmijärvi, Tuusula ja Järvenpää ilmoittivat Ammatillisen perhekodin kustannukset erotettuna laitoshoidon yleisistä kustannuksista Kuvio (9 ja 10). Näillä alueilla ammatillisen perhekodin hoitovuorokaudet olivat 25 % kaikista sijaishuollon hoitovuorokausista ja 34 % laitoshoidon hoitovuorokausista. Ammatillisen perhekodin hoitosuhteet olivat myös laitoshoidoa pitempiä, keskimäärin 307 vrk/lapsi vuodessa (vrt. Kuvio 5).



KUVIO 9. Ammatillisen perhekodin kustannukset €/lapsi



KUVIO 10. Ammatillisen perhekodin kustannukset €/vrk

4 POHDINTA

Tätä raporttia on syytä käsitellä koosteena Seudullisen perhepankki- hankkeen kuntien sijaishuollon tilanteesta vuonna 2009. Lastensuojelutyön dokumentointiin ja tilastointiin liittyvien puutteiden vuoksi tilastoista ei voida tehdä pitkälle meneviä yksittäistä kuntaa koskevia yleistyksiä eikä kuntien välisiä kattavia vertailuja. Puutteista huolimatta raportti on kuitenkin hyvä päänavaus lastensuojelun sijaishuollon rakenteen, kohdentumisen ja kehittämistyön yhteiselle pohdinnalle. Selvitys luo myös pohjan seudulliselle perhepankki- hankkeelle asetettujen määrällisten tavoitteiden toteutumisen seurantaan ja arviointiin.

Perhepankki- hankkeen kunnat käyttävät lastensuojelun laitoshoitoon vuositasolla (sisältää ammatilliset perhekodit) yli 30M€ enemmän varoja kuin lastensuojelun perhehoitoon. Perhepankki- hankkeessa on asetettu tavoitteeksi perhehoitovuorokausien kaksinkertaistaminen. Jos oletetaan, että lastensuojelun sijaishuollon asiakasmäärät pysyvät hankekunnissa vuoden 2009 tasolla perhehoidon hoitovuorokausien kaksinkertaistaminen tarkoittaisi 67 361 lisävuorokautta, jolloin perhehoidon osuus nousisi 63 %:n sijaishuollon hoitovuorokausista. Vuoden 2009 vuorokausihintojen keskiarvon mukaan (Kuvio 7) perhehoidon kustannukset nousisivat nykyisestä reilusta 3M€ noin 6 M€, vastaavasti laitoshoidon kustannukset laskisivat reilusta 30 M€ noin 17 M€. Lastensuojelun sijaishuollon kokonaiskustannukset laskisivat yli 10 M€, eli n. 30%. Jos oletetaan, että perhehoidon osuus olisi 63 % ja perhehoidon vuorokausikustannusten keskiarvo 118€ (nyt 44€), pysyisi kokonaiskustannukset samalla tasolla n.34 M€ (vuoden 2009 tiedoilla). Kustannusten näkökulmasta perhehoidon vuorokausikustannuksella on siis 74€, 268 % kasvupotentiaalia.

LÄHTEET

- Francis, J. Kendrick, A. ja Poso, T. (2007) On the margin? Residential child care in Scotland and Finland. *European Journal of Social Work*. 10(3): 337-352.
- Ketola, J. (2008) Sijoita perheeseen – perhehoito inhimillisenä ja taloudellisenä vaihtoehtona. Jyväskylä: PS-kustannus
- Lastensuojelulaki (417/2007)
- Mikkonen, M. (2008) Helsinkiläistä lasten perhehoitoa kolmelta vuosikymmeneltä. Helsingin kaupungin sosiaalivirasto. Tutkimuksia 2008:1.
- Sallnäs, M. Vinnerljung, B. ja Westermark, P. K. (2004) Breakdown of teenage placements in Swedish foster and residential care. *Child and Family Social Work* 2004, 9: (144-152).
- Stockholm Declaration (2003) <http://www.cyc-net.org/cyc-online/cycol-0903-stockholm.html>