

Vaikeavammaisten päivätoiminta

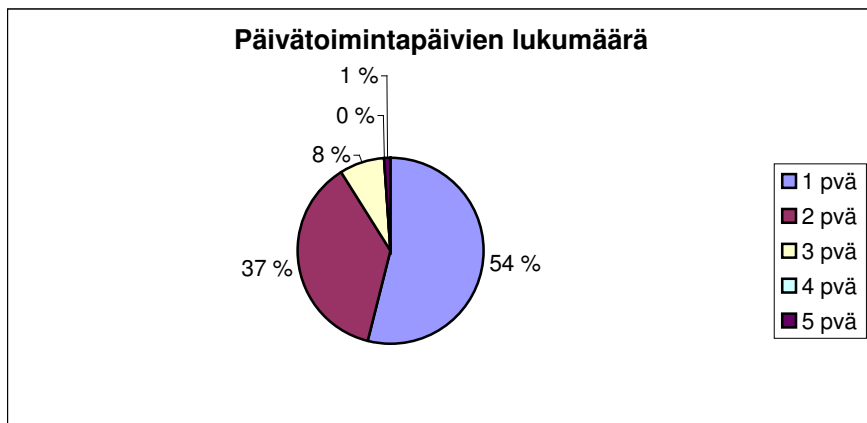
Kysely vaikeavammaisten päivätoiminnasta toteutettiin helmikuussa –08. Sosiaalityöntekijät valitsivat asiakkaistaan henkilöt, joille kyselyt postitettiin. Kyselyjä postitettiin yhteensä 183, joista on palautunut 95. Määräaikaan mennessä vastauksia palautui 87. Vastausprosentti oli 52. Olettavaa on, että henkilöt, jotka eivät ole toiminnasta kiinnostuneita, eivät myöskään ole kokeneet kyselyyn vastaamista tärkeänä.

Ensimmäiseen taulukkoon on koottu kaikki palautuneet vastaukset, myös määräajan jälkeen palautuneet on huomioitu (N= 95). Muut yhteenvedossa esitetyt tiedot on koottu määräaikaan palautuneista vastauksista, joissa vastaaja ilmoitti olevansa kiinnostunut päivätoiminnasta (N=58). Määräajan jälkeen vastanneista 8 oli kiinnostunut päivätoiminnasta. Lisäksi Mäntsälässä aiemmin tehdyssä kyselyssä oli 4 asiakasta ilmaissut kiinnostuksensa osallistua päivätoimintaan, jolloin kiinnostuneiden kokonaismäärä on 70 henkilöä.

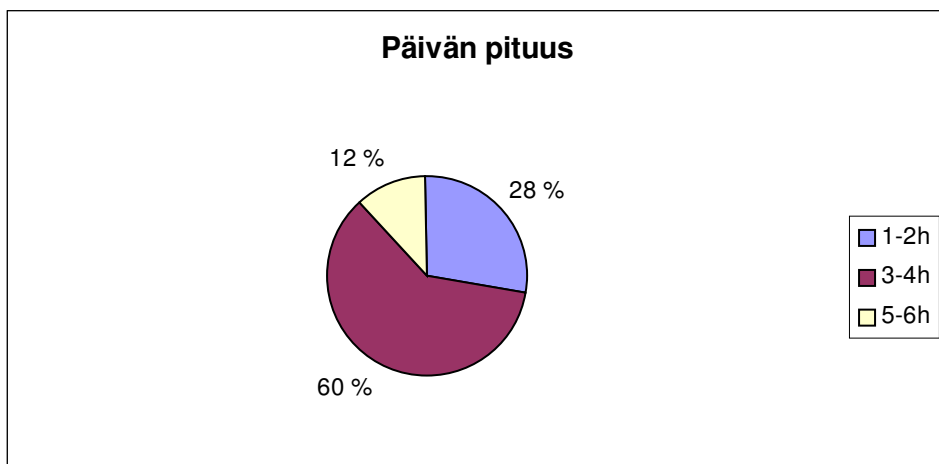
Kunta:	Postitettu	Palautunut	Kiinnostunut	Ei kiinnostunut	Osallistuu jo	Vastausprosentti
Hyvinkää	27	13	10	-	3	44
Järvenpää	50	20	13	7	-	40
Kerava	31	17	13	4	-	55
Mäntsälä	5	-	-	-	-	0
Nurmijärvi	15	9	5	4	-	60
Pornainen	3	3	2	1	-	100
Tuusula	52	33	23	6	4	63
	183	95	66	22	7	52

Päivätoiminnan kesto (N=58)

Päivätoimintapäiviä toivottiin pääasiallisesti olevan 1 tai 2 päivää / viikko (91%). Yli puolet vastaajista piti yhtä päivätoimintapäivää riittävänä. Vain 5 vastaajaa toivoi päivätoimintaa 3 päivänä viikossa ja 1 vastaaja 5 päivänä viikossa. Kukaan ei halunnut osallistua päivätoimintaan 4 päivänä viikossa.



Päivätoimintapäivän ei toivottu kestävän kovinkaan kauan. Suurin osa vastaajista toivoi päivän kestävän 3-4h (60%). Vain 7 vastaajaa toivoi päivän olevan pidempi kuin neljä tuntia.



Päivätoiminta paikkakunnittain

Kyselyssä kysyttiin paikkakuntaa, jossa vastaaja toivoisi päivätoiminnan toteutuvan. Vastaajista 44% toivoi päivätoiminnan toteutuvan omalla paikkakunnallaan, eivätkä olleet maininneet lainkaan muita paikkakuntia. Eniten omalla paikkakunnalla järjestettävää toimintaa toivoivat hyvinväläiset, järvenpääläiset ja keravalaiset. Pornaisissa, Tuusulassa ja Nurmijärvellä oltiin halukkaita liikkumaan myös naapurikuntiin päivätoiminnan vuoksi.

	Päivätoiminnan paikkakunta:						
Kotipaikkakunta:	Hyvinkää	Järvenpää	Kerava	Mäntsälä	Nurmijärvi	Pornainen	Tuusula
Hyvinkää	8	1		1	2		1
Järvenpää	-	13	3	2	1	1	3
Kerava	-	6	13	-	-	-	5
Mäntsälä	-	-	-	-	-	-	-
Nurmijärvi	2	1	-	-	3	-	1
Pornainen	1	2	1	1	-	2	-
Tuusula	5	13	8	2	3		19
Yhteensä (N=60):	16	36	25	6	9	3	29
Toiminta vain omalla paikkakunnalla	78%	69%	46%	-	33%	0%	25%

Vastaajista 51 (88%, N= 58) ilmoitti tarvitsevansa kuljetuspalvelua, mikäli päivätoiminta järjestettäisiin vastaajan omassa kunnassa. Kysymykseen kuljetuspalvelun tarpeesta, mikäli palvelu järjestettäisiin muualla kuin omassa kunnassa, moni jätti vastaamatta. Matkan pidentyminen tuskin kuitenkaan vähentää kuljetuspalvelun tarvetta. Mahdollisuus kuljetuspalveluun tulee olemaan monille edellytys päivätoimintaan osallistumiselle. Rivien välistä on tulkittavissa, että kiinnostus päivätoimintaan saattaa olla vähäisempää, jos matka koetaan liian pitkäksi.

Päivätoiminnan sisältö (N=58)

Päivätoiminnan sisältöön liittyvät toiveet olivat hyvin samankaltaisia, sosiaalinen vuorovaikutus, ulkoilu ja liikunta ja askartelu mainittiin useissa vastauksissa. Myös retkiä toivottiin ajankohtaisiin tapahtumiin ja messuille. Luentojen aiheet voisivat liittyä vammaisuuteen, ikääntymiseen, ym. jokapäiväiseen elämään liittyviin asioihin. Mahdollisuutta maksulliseen ruokailuun toivoi 67% vastaajista.

- sosiaalista vuorovaikutusta/ keskustelua (20)
- ulkoilua/ liikuntaa (20)
- askartelua (19)
- retkiä (13)
- musiikkia/ laulua (10)
- pelejä (8)
- luentoja (6)
- elokuvien katselua (6)
- ruuanlaittoa (5)
- uimahallissa käynti (3)
- puutyöt (2)

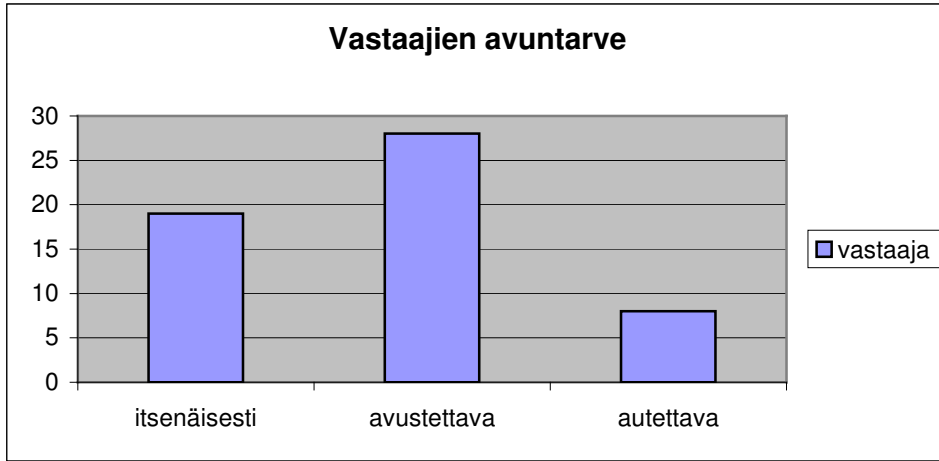
- tietokilpailuja
- viininmaistajaiset
- runoryhmä
- tietokoneen käyttöä

Vastaajien avuntarve (N=58)

Vastaajista 48 ilmoitti käyttävänsä apuvälineitä myös sisätiloissa liikkeessään. Monet vastaajat ilmoittivat useamman apuvälineen, esim. lähes kaikki sähköpyörätuolin käyttäjät ilmoittivat käyttävänsä myös tavallista pyörätuolia. Vastaajien joukossa on silti huomattava osa henkilöitä (35), jotka käyttävät pyörätuolia liikkeessään. Vain yhdeksän vastaajaa ei käyttänyt apuvälineitä liikkeessään sisätiloissa. Vastaajista kahdeksalla oli puheentuotossa ongelmia, puhe on epäselvää ja kahdella on puheen ymmärtämisen vaikeutta. Vastaajista kahdella oli kuulovamma ja yksi vastaaja oli vaikeasti afaattinen.

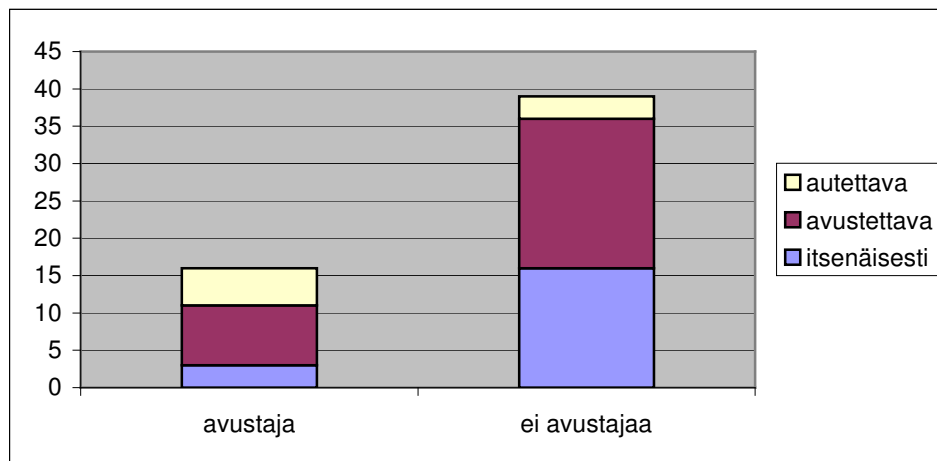
Apuväline	Lukumäärä
Pyörätuoli	35
Rollaattori	14
Kyynärsauvat	4
Keppi	11
Sähköpyörätuoli	15

Vastaajista 35% ei tarvinnut apua päivittäisissä toimissa. Toisen henkilön apua pukemisessa, WC-käynneillä ja syömisessä tarvitsi 51% vastaajista. Täysin autettavia oli 14% vastaajista.



Kyselyyn vastanneista 18 ilmoittavat, että heillä olisi avustaja käytettävissä myös päivätoiminnan ajalle. Heistä osa on runsaasti toisen henkilön apua tarvitsevia. Vastaajista, joilla ei ole päätöstä henkilökohtaisesta avustajasta tai avustaja ei esim. vähäisen viikkotuntimäärän vuoksi voi olla asiakkaan mukana päivätoiminnassa, 16 ilmoitti, etteivät he tarvitse apua pukemisessa, wc-käynneillä tai syömisessä. Näistä vastaajista 11 henkilöä tarvitsi apua jossakin edellä mainituista päivittäisistä toiminnoista ja 9 vastaajaa tarvitsi apua runsaammin. Vastaajista, joilla ei ollut henkilökohtaista avustajaa, täysin autettavia oli 3.

Avuntarve henkilöillä, joilla on oma avustaja käytettävissä päivätoimintapäivän aikana ja avuntarve henkilöillä, joilla ei avustajaa ole.



Kyselylomakkeisiin sai avoimesti kertoa muita päivätoimintaan liittyviä huomioita. Asiakkailta tuli positiivista palautetta siitä, että päivätoiminnan tarve selvitetään. Toisaalta oltiin skeptisiä, tuottaako selvitys mitään muutosta nykytilanteeseen. Päivätoiminnan ei toivottu alkavan kovin aikaisin aamulla ja toivottiin myös mahdollisuutta levätä päivän aikana. Päivätoimintaan osallistuminen vaatisi myös lisää vapaa-ajan matkoja, eikä päivätoiminnan toivottu heikentävän muita palveluja. Päivätoimintaryhmien toivottiin koostuvan saman ikäisistä ja tyyppisistä ihmisistä. Ryhmä voisi tarjota myös vertaistukea. Paikan tulisi luonnollisesti olla esteetön ja wc-tilojen tulisi olla inva-mitoitetut. Toimintaa suunniteltaessa eri aistivammat tulisi huomioida, esim. materiaalit pistekirjoituksella.

Alatyöryhmän esitys päivätoiminnan järjestämisestä Keski-Uudellamaalla

Päivätoimintapäivän pituus voisi olla n. 5 tuntia, esim. kello 9-14, sisältäen mahdollisuuden maksulliseen ruokailuun. Joustovaraa toivotaan päivän pituuteen ja mahdollisuus lepoon tulisi myös järjestää. Päivätoiminta on kohdennettu subjektiivisena oikeutena alle 65-vuotiaille asiakkaille, jotka ovat lain mukaan palveluun oikeutettuja.

Asiakkaita voisi olla 10/ryhmä ja ryhmää vetämään tarvittaisiin kaksi ohjaajaa (esim. toimintaterapeutti, sosionomi) ja yksi avustava henkilö. Jos henkilöllä on hyvin vaikea vamma (esim. tetraplegia, ms, aivovamma) tai on jatkuvan avun, valvonnan tai ohjauksen tarpeessa, hänellä tulisi olla oma avustaja mukana. Pienempi päivätoimintaryhmä on haavoittuva sairauksien, kuntoutusjaksojen yms. vuoksi. Haastavasti käyttäytyviä tai runsaasti autettavia ei voi olla monta ryhmässä.

Käynnistymisvaiheessa ohjaajien olisi hyvä tavata asiakkaat ennen toiminnan alkamista. Tämä madaltaa asiakkaiden kynnystä osallistua päivätoimintaan ja kotikäyntien perusteella ohjaajien on helpompi muodostaa sopivat ryhmät. On tärkeää, että asiakkaat ovat mukana toiminnan suunnittelussa ja voivat vaikuttaa päivien sisältöön.

Toiminta voisi olla:

- Sosiaalista vuorovaikusta
- Luovantoiminnan ryhmä, itsensä likoon panemista, sosiaalisen vuorovaikutuksen lisäämistä
- Liikunta/ulkoilu
- Kädentaitoja (savi, lasi, puu, huovutus)
- Retkiä
- Pelejä

Päivätoiminnan matkat ovat vapaa-ajanmatkoja ja asiakkailla on mahdollisuus tarvittaessa anoa lisämatkoja mahdollistaakseen päivätoimintaan osallistumisen. Asiakas maksaa omavastuun matkastaan, omavastuu on kuntakohtainen. Matkojen yhdistely voisi joltain osin olla järkevää.

Alatyöryhmän mielestä päivätoimintaan osallistuminen esim. yhtenä päivänä viikossa ei saisi vaikuttaa jo myönnettyjen henkilökohtaisen avustajan työtuntien lukumäärään.

