



**HYVÄT KÄYTÄNNÖT  
MONIAMMATILLISEEN  
KASVATUSKUMPPANUUTEEN-  
TYÖPAJAPÄIVÄ 1.9.2009**

**Työpajapäivän materiaali osallistujille tulostettavaksi.**

Sisältö:

- 1) Kutsu
- 2) Orientaatio kuntakohtaiseen koontiin

Luento:

- 3) Kaarina Isoherrasen luentomateriaali

Työpajojen materiaali:

- 4) Varhaiskasvatuksen palveluohjaus / Vau – hanke Keravalla
- 5) Perhetyö Nurmijärvellä / Perheiden osallisuus Nurmijärven perhetyössä
- 6) Hyvä Idea ! Perhekoulun Järvenpään malli
- 7) Perhelinkki-toiminta Tuusulassa
- 8) Ennaltaehkäisevä lastensuojelumalli Lohjalla - Omin Jaloin, yksilötapaamisen malli
- 9) Lasten ja nuorten rikosten ja riitojen sovittelu: Louhelan Setlementti

# HYVÄT KÄYTÄNNÖT MONIAMMATILLISEEN KASVATUSKUMPPANUUTEEN - TYÖPAJAT

KUTSU

## KOHDERYHMÄ:

- Työpajapäivä kohdennetaan laajasti kuntien sosiaali-, terveys ja sivistystoimen henkilöstölle (ks. työpajojen sisältö). Kunnista toivotaan moniammatillista edustusta.
- Kohderyhmänä kuntien työryhmät, joht.virkamiehet, toimialojen edustajat ja luottamushenkilöt

## AIKA JA PAIKKA:

1.9.2009 klo 9.30 – 15.30 Järvenpää – talo,  
Hallintokatu 4, Järvenpää

## TAVOITE:

Tukea kuntien lasten, nuorten ja lapsiperheiden palveluissa toteuttavaa moniammatillista kasvatuskumppanuutta ja yhteistyötä. Päivän aikana työpajoissa tutustutaan kunnissa toteutettaviin hyviin käytäntöihin.

## LISÄTIETOJA:

Heidi Gerdt  
Erikoissuunnittelija

Marianna Kokko  
Projektikoordinaattori

p. 040 3153447

[heidi.gerdt@sosiaalitaito.fi](mailto:heidi.gerdt@sosiaalitaito.fi)

p. 040 3153446

[marianna.kokko@sosiaalitaito.fi](mailto:marianna.kokko@sosiaalitaito.fi)

## AIKATAULU:

9.30 - 10.30

Jaettua vastuuta, jaettua asiantuntijuutta ja moniammatillista kasvatuskumppanuutta  
Kaarina Isoherranen, VTL,  
sosiaalipsykologi

10.45 – 12

Rinnakkaistyöpajat (a – f)

12 – 13

Lounastauko (omakustanteinen)

13 – 14.15

Rinnakkaistyöpajat (a – f)

14.15 – 14.45

Kahvi- ja teetarjoilu

14.45 – 15.30

Kuntakohtainen keskustelu päivän annista ja jatkotyöskentelystä

## TYÖPAJAT:

- A. Varhaiskasvatuksen palveluohjaus / Vau – hanke Keravalla
- B. Perhetyö Nurmijärvellä / Perheiden osallisuus Nurmijärven perhetyössä
- C. Hyvä Idea ! Perhekoulun Järvenpään malli
- D. Perhelinkki-toiminta Tuusulassa
- E. Ennaltaehkäisevä lastensuojelumalli Lohjalla - Omin Jaloin, yksilötapaamisen malli
- F. Lasten ja nuorten rikosten ja riitojen sovittelu: Louhelan Settlementti

## Orientaatio kuntakohtaiseen koontiin

### Tiedoksi osallistujille:

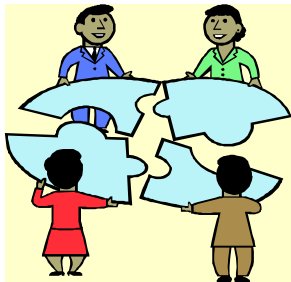
Työpajapäivän antia on tarkoitus käsitellä kunnittain 1.9.09 iltapäiväosuudessa. Osallistujat kokoontuvat yhteen ja pohtivat työpajojen sisältöjä sekä ideoita oman kuntansa näkökulmasta. Oheiset kysymykset löytyvät tilaisuudessa jaettavasta lomakkeesta, joihin kirjallisesti vastataan.

Tässä teille kysymykset etukäteen, orientaatiota tukemaan. 😊

## Kirjallinen koonti pajojen annista – kehittämistarpeet omassa kunnassa

1. Mikä oli työpajojen paras konkreettinen anti ja millaisiin tilanteisiin ne toisivat hyötyä? (3 konkreettista vastausta / työpaja)
2. Miten työpajojen antia voisi jatkotyöstää omassa kunnassa?
3. Miten kunnassa tulee organisoitua asian eteenpäin viemiseksi? Vastuuhenkilöt?
4. Millaiselle aikajanelle asiat asettuvat oman kunnan näkökulmasta? (Mitä asioita voidaan ottaa suhteellisen nopeasti käyttöön ja mitkä vaativat enemmän suunnitelmallisuutta?)

## Jaettu asiantuntijuus, jaettu vastuu ja moniammatillinen kasvatuskumppanuus



1.9.2009

*Kaarina Isoherranen*

*Sosiaalipsykologi, VTL*

## Moniammatillisuuskäsitteen teoreettiset ”juuret”, idea

- Taustalla systeeminen ajattelu (mm. Bohm, Kline)
- Monitieteisyys, tieteidenvälisyys, poikkitieteisyys
- Tavoitteena kokonaisuuksien ymmärtäminen ja huomioiminen
- Pirstoutuneesta organisaatio- ja asiantuntijalähtöisestä työskentelystä kokonaisvaltaiseen saumattomaan yhteistyöhön - keskiössä palvelujen käyttäjä; lapsi, nuori, perhe jne.

## Moniammatillisen yhteistyön määritelmä

- Moniammatillisella yhteistyöllä tarkoitetaan työskentelyä sovitun **yhteisen tavoitteen** saavuttamiseksi.
- Työskentelyyn osallistuvilla on toisiaan täydentävää osaamista; tietoja ja taitoja, jotka **yhdistetään** työskentelyn aikana. Työskentely tapahtuu asiakaslähtöisesti ja joustavasti yli organisaatio- ja sektorirajojen.

## Kasvatuskumppanuus ja moniammatillinen yhteistyö

- Lasten ja nuorten kasvun ja hyvinvoinnin tukeminen edellyttää monen eri alan yhteistyötä - moniammatillisuutta
- Erittäin tärkeää on, että toiminta on yksilölähtöistä ja yhteiseen tavoitteeseen pyrkivää
- Tarvitaan uusia toimintatapoja ja aitoa yhteistyötä, kasvatuskumppanuutta

## Moniammatillisen yhteistyön erilaisia ilmenemismuotoja (Kekkonen/Larsson 2009)

- Ketjuuntunut yhteistyö; saumattomat hoito- ja palveluketjut, perus- ja erityispalvelut sekä kolmas sektori
- Organisaation toimintamalli; organisaation vakiintuneet työkäytännöt moniammatillisia
- Perhekohtainen; tiimi rakennetaan tilannekohtaisesti tietyn lapsen, nuoren tai perheen ympärille
- Moniammatillinen verkostotyöskentely; läheisten ja ammattilaisten kohtaamiset

## Moniammatillisessa kasvatuskumppanuudessa yhdistyy parhaimmillaan monenlaista tietoa ja osaamista

- eri asiantuntijoiden tietoa
- asiakkaan tietoa omasta arjesta, jaksamisesta
- tietoa lapsen, nuoren persoonasta ja perheen tilanteesta
- erilaisiin harrastukseen liittyvää tietoa ja osaamista jne.
- erilaisten järjestöjen osaamista



## Moniammatillinen työskentely ja jaettu asiantuntijuus

- Kollektiivisella, jaetulla tiedonmuodostuksella tarkoitetaan tavoitteellista ja tietoista toimintaa, jossa asiantuntijat keskenään tai yhdessä maallikoiden, asiakkaiden, oppilaiden, lasten, nuorten, perheiden jne. kanssa pyrkivät selvittämään tiettyä tilannetta, ongelmaa tms. (mm. Parviainen 2006)
- Kokonaisvaltaiseen, systeemiseen ymmärrykseen pääsemiseksi tarvitaan yhdessä ajattelemisen ja toimimisen taitoja.

## Jaettu asiantuntijuus- asiantuntijuuden uusi haaste

- Jokaisella *oma* osaamisensa - syytä tunnistaa ja tiedostaa, asiantuntijuus ymmärretään laajasti
- Ei toimita vain rinnakkain, vaan todella yhdistäen kaikkien tieto ja osaaminen
- Syntyy uusia käytäntöjä, sosiaalisia innovaatiota ja erilaisia ”räätälöityjä” ratkaisumalleja
- Asettaa haasteita yhteistyötaitoille

## Jaettu vastuu

- Myytti: ”Kun vastuu on jaettu, kukaan ei ota vastuuta”
- Jaetulla vastuulla tarkoitetaan moni-ammattillisessa työskentelymallissa sitä, että jokaisella on vastuu omasta alueestaan, mutta myös koko kokonaisuudesta
- Siitä nousee oikeus ja velvollisuus huomioida ja kommentoida kokonaisuutta

## Jaetun asiantuntijuuden ja jaetun vastuun haasteita

### • Vuorovaikutustason haasteita:

- keskustelutaidot
- luottamus
- ammattiterminologia
- emootiot
- kilpailu
- roolit

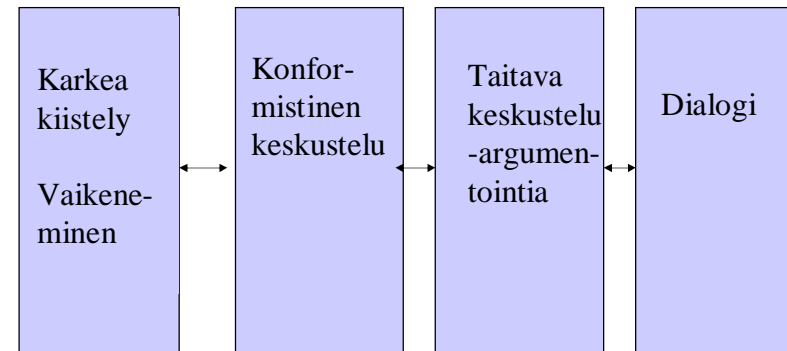
### • Rakenteellisia haasteita:

- organisaatiokulttuuri
- hierarkiat
- sopivat tilat
- kiire
- tarvitaan ”pelisäännöt”

## Jaettu asiantuntijuus tuotetaan vuorovaikutuksessa

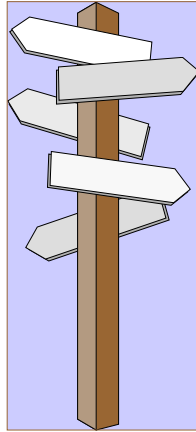
- Keskustelutaidot; itseilmaisu, kuuntelu, kysymykset, toisten kunnioitus, dialogisuus
- Ratkaisut syntyvät avoimessa dialogissa - keskustelussa saatetaan päätyä aivan uusiin käsityksiin ja ratkaisumalleihin
- Itsereflektio on oiva väline oman vuorovaikutuksen kehittämisessä

## Keskustelukulttuurin tasot - vuorovaikutustietoisuus (Senge, Ross 1999)



## Dialogisuus - yhdessä ajattelemisen taito

- Ilmiön tutkiminen eri näkökulmista,
- erilaisia käsityksiä kuunnellaan ja pohditaan avoimesti
- syntyy monipuolinen ymmärrys ongelmasta - uusi ratkaisumalli



## Keskustelun ilmapiiri

- Hyvässä ilmapiirissä syntyy parhaimmillaan jaettu asiantuntijuus, kumppanuus
- Aidon luottamuksen kehittyminen on pitkä prosessi
- Tunnista tunteesi!
- Yhteisen ”kielen” löytäminen tärkeää
- Arvoristiriidat vaativat erityistä käsittelytaitoa
- Suhde hierarkkisuu-teen voi häiritä kumppanuusilmapiirin kehittymistä

## Keskustelun paikka ja aika

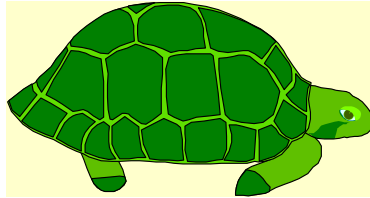
- Sopivan rauhallinen paikka keskustelulle tärkeä
- Sähköinen yhteydenpito helppoa, vaikeat asiat syytä hoitaa kasvokkain
- Kiirettömässä, kumppanuusilmapiirissä hoidettu keskustelu säästää aikaa ja voimavaroja
- Sen avulla löydetään ratkaisuja, joihin kaikkien on helppo sitoutua

## Haasteita on paljon mm.

- Vanhoja toimintatapoja on vaikea muuttaa, ne ovat syvällä mielessä (ns. vanhat mielen mallit)
- On tärkeää sopia yhdessä selkeästi uudet toimintatavat ja kaikkien roolit tulevassa toiminnassa
- Oppia hyväksymään kokonaisvastuu ja ns. asiantuntijuuden rajojen ylitykset puolin ja toisin
- Saumaton yhteistyö ”yli rajojen” edellyttää hallinnolta toiminnan mahdollistamista, resursseja

## Tarvitaan kärsivällisyyttä, muutokset ovat hitaita....

- Toimintatapojen muutoksen **merkityksen** oivaltaminen tärkeää
- Muutos vaatii aikaa ja yhteistyön kehitystä ja tuloksia on syytä arvioida



## Kirjallisuutta mm.

- Isoherranen (2006). Moniammatillinen yhteistyö. Wsoy. Helsinki
- Isoherranen, Rekola, Nurminen (2008). Enemmän yhdessä -moniammatillinen yhteistyö. Wsoy.Helsinki
- Parviainen (toim. 2006 ). Kollektiivinen asiantuntijuus. Tampereen yliopistopaino.Tampere

## **TYÖPAJOJEN MATERIAALI:**

**Jokainen työpaja on työstänyt materiaalinsa omalla persoonallisella tavallaan, mutta jokaisesta käytännöstä on löydettävissä seuraavat tiedot:**

### A. Perustietoa käytännöstä:

- käytännön nimi
- syntytapa
- käytäntö ja sen käyttötarkoitus pähkinänkuoressa
- avainsanat

### B. Käytännön toteuttaminen

- toimijat (myös tarvittavat verkosto- ja kumppanuussuhteet)
- resurssit, joita käytännössä hyödynnetään
- prosessi: käytännön eri vaiheet ja toiminta, jota ne toimijoilta edellyttävät
- levittäminen ja juurruttaminen: suunnitelmat ja toteutettu

### C. Käytännön arviointi

- käytännön toimivuudesta ja/tai vaikuttavuudesta kerätty tieto. Mistä tiedätte, että käytäntö on hyvä? Esim.:
  - a) ammattilaistieto
  - b) asiakkaan/käyttäjän tieto

### D. Käytännön kehittäminen

- olettamukset, joita käytännön vaikutuksista oli etukäteen (positiiviset, negatiiviset, välittömät tai välilliset vaikutukset)
- asiakkaiden näkökulman huomioiminen kehittämistoiminnassa

### E. Lisätiedot

- Esittelijät ja esittelijöiden yhteystiedot
- lisätietolinkit ja lähteet

**Varhaiskasvatuksen palveluohjaus Keravalla. Asiakasohjausta yhteistyössä lastenneuvoloiden kanssa.** (Varhaiskasvatuksen palveluohjaus-hanke, VAU)

- **synty tapa:**  
Keravan varhaiskasvatuksen toiminta-ajatuksena on tukea perheitä heidän kasvatustehtävässään eri yhteistyökumppaneiden kanssa. Siksikin on tärkeää arvioida ja kehittää erilaisia palvelurakenteita vastaamaan perheiden tarpeita. Verkostotyön kehittäminen on jatkuvaa prosessointia kaupungin sisällä. Varhaiskasvatuksen Palveluohjaus-hankkeen taustalla on lisäksi aikaisemmin toteutettu verkostohanke Vanhemmuuden tukemista uusien keinoin.  
Varhaiskasvatuksen Palveluohjaus-hankkeen aikana on kehitetty toimintamalli palveluohjauksen toteuttamiseksi. Varhaiskasvatus toimii yhteistyössä lastenneuvoloiden kanssa.
  
- **käytäntö ja sen käyttötarkoitus pähkinänkuoressa :**  
Keravalaisille lapsiperheille annetaan mahdollisuus yhteydenottoon varhaiskasvatuksen kanssa, jo ennen mahdollisen asiakkuuden alkamista. Tarkoituksena on madaltaa kynnystä kysyä ja tehdä päätös hoitomuodosta tai muista, esimerkiksi Avoimen varhaiskasvatuksen palveluista, todellisen tiedon perusteella. Perheet saavat ajantasaista tietoa ja voivat siksi tehdä parhaiten heille sopivia ratkaisuja. Samalla saadaan tietoa perheiden toiveista ja todellisista tarpeista.  
Keskusteluja käyvät toistaiseksi alueittain nimetyt varhaiskasvatuksen työntekijät (varhaiskasvatussyksikön johtajat).  
Lastenneuvolan terveydenhoitajat jakavat Varhaiskasvatuksen Palveluohjaus - esitteen lapsen 5 -(6)kk neuvolatarkastuksen yhteydessä. Perhe ottaa yhteyttä keskusteluja käyvään työntekijään ja sopii ajan keskustelulle (terveydenhoitaja voi auttaa ajan varaamisessa ja suositella vahvemmin keskustelumahdollisuutta, jos kokee sen tarpeelliseksi). Keskustelu käydään perheen toiveiden mukaisessa paikassa, myös heillä kotona.  
Keskustelu kirjataan lomakkeelle, jonka tarkoituksena toimia myös mahdollisena esitietolomakkeena hoidon alkaessa. Vanhemmat ja keskustelija allekirjoittavat lomakkeen.  
Keskustelun kulku ei ole liian rajattu, vaan siinä vastataan kunkin perheen tarpeisiin. Erilaiset kasvatukseen liittyvät pulmat voidaan puhua yhdessä ulkopuolisemman henkilön kanssa. Myös jatko-ohjausta on tehty muille, esimerkiksi hoitaville tai auttaville tahoille.
  
- **avainsanat :**  
Varhaiskasvatuksen palveluohjaus, oikea-aikainen perheiden tukeminen

## B. Käytännön toteuttaminen

- toimijat (myös tarvittavat verkosto- ja kumppanuussuhteet)  
Hankkeen ajaksi on nimetty ohjausryhmä ja vastuhenkilö (varhaiskasvatusyksikön johtaja Marika Niittymäki). Keskusteluja ovat käyneet lisäksi kolme muuta johtajaa, sekä yksi lastentarhanopettaja.  
Lastenneuvoloiden terveydenhoitajat  
Lastenneuvolan perhetyöntekijä  
Muut verkostotahot tarvittaessa.
  
- resurssit, joita käytännössä hyödynnetään  
Hankkeen rahoitus on kaupungin Ehkäisevän työn toimikunnalta (EHKY). Tätä resurssia on hyödynnetty henkilöstökoulutuksiin sekä materiaalihankintoihin.  
Työntekijäresurssit on huomioitu työkokonaisuuksissa. Palveluohjaus on kuitenkin jokapäiväinen osa varhaiskasvatuksen työntekijöiden työtä, joten erillistä lisäresurssia ei tarvita jatkossa. Keskitetty toiminta ja kirjaaminen jäsentävät jo muutenkin toteutettavaa työtä.  
Strukturoitu toiminta vähentää lisäresurssien tarvetta.
  
- prosessi: käytännön eri vaiheet ja toiminta, jota ne toimijoilta edellyttävät  
kts. edellä.  
Palveluohjaus on prosessi, johon tulee olla aikaa. Puhelimessa sovittava keskustelu-aika on mahdollista sijoittaa sellaiseen aikaan päivästä, jolloin sen toteuttaminen on helpointa. Käytännön toiminta edellyttää merkityksen ymmärtämistä ja joustamista, myös työajan suhteen (työajansiirtoa).
  
- levittäminen ja juurruttaminen: suunnitelmat ja toteutettu  
Hanke päättyy joulukuussa 2009. Ohjausryhmä tekee päätöksen jatkotoimenpiteistä syksyn aikana. Palveluohjaus on koettu hyväksi ja tarpeelliseksi välineeksi. Verkoston kannalta on hyvä, kun on tiedossa, kuka osaa asiakasta parhaiten opastaa varhaiskasvatukseen liittyen.  
Varhaiskasvatuksen toiminnassa hankkeen kautta saatava tieto on hyödyllistä jatkotoimenpiteitä ajatellen.

## C. Käytännön arviointi

- käytännön toimivuudesta ja/tai vaikuttavuudesta kerätty tieto. Mistä tiedätte, että käytäntö on hyvä? Esim.:
  - a) ammattilaistieto

Hankkeen aikana ohjausryhmä arvioi etenemistä ja tavoitteiden toteutumista. Palaute on ollut hyvää. Keskustelijoiden kokemus on ollut hyvä ja ne on koettu tarpeellisiksi. Vanhempien tarve saada tietoa/apua on konkreettinen. Joidenkin keskustelujen aikana on tullut esille laajempi tuen tarve, jolloin perhettä on voitu ohjata hakemaan apua oikeasta paikasta. Toiminta on myös ennaltaehkäisevää ja varhaista tukemista kasvatuspulmissa kamppaileville vanhemmille.

b) asiakkaan/käyttäjän tieto

Keskustelujen yhteydessä vanhemmilta pyydetään arvio keskustelun toteutumisesta ja sen merkityksestä perheelle. Hankkeen loppuraporttiin kirjataan kertynyt tieto. Perheet ovat pääsääntöisesti kokeneet käytännön hyväksi ja palaute tulee heiltä suoraan keskustelijalle.

Lastenneuvolat keräävät myös tietoa siitä, miksi palvelua ei ole käytetty. Tämän perusteella voidaan pohtia onko tarpeen muuttaa toimintatapaa.

D. Lisätiedot

- Esittelijät ja esittelijöiden yhteystiedot

**Marika Niittymäki**

Keravan kaupunki

Kasvatus -ja opetusvirasto

Varhaiskasvatusyksikön johtaja

(Varhaiserityiskasvatus ja Kalevan varhaiskasvatusyksikkö)

09 29493353

marika.niittymaki@kerava.fi

### Nurmijärven perhetyö ja asiakkaan osallisuus

Perhetyö Nurmijärvellä on aloitettu vuonna 2000 ja suunnitelmallisen ja tavoitteellisen työn kehittäminen alkoi 2003.

Perhetyö on tarkoitettu nurmijärveläisten lapsiperheiden tueksi jo mahdollisimman varhaisen huolen vaiheessa.

**Ennaltaehkäisevän työn** tilaukset tulevat perheiltä itseltään, neuvoloista, varhaiskasvatuksesta, oppilashuollosta tai muilta yhteistyötahoilta.  
**Lastensuojelun perhetyötä** tilaa aina lastensuojelun sosiaalityöntekijä.

Tilaus tehdään erillisellä **tilauslomakkeella** (viranomaiset), johon tilaaja on kirjannut huolensa myös huoliasteikolle (liite) sekä käynyt tilauksen läpi asiakkaan kanssa.

**Asiakas on osallisena asioidanensa hoidossa** huolen ilmaantumisesta alkaen koko prosessin ajan niin, että asiakkaan asioista puhutaan vain hänen läsnäollessaan.

Perhetyössä työskentelee johtava perhetyöntekijä, 8 työntekijää ennaltaehkäisevässä työssä ja 7 työntekijää lastensuojelun perhetyössä.

Perheen omat verkostot kartoitetaan aina ja pyritään löytämään tukea perheelle läheisverkostoista. Työskentelyssä yhtenä tavoitteena on saada perheet voimaantumaa ja selviytymään peruspalveluiden avulla.  
Moniammatillista yhteistyötä toteutetaan poikkisektorisesti ja kolmannen sektorin kanssa.

Ennaltaehkäisevässä työssä kasvatuskumppaneina toimivat mm. neuvolan- ja koulun terveydenhoitajat , varhaiskasvatuksen työntekijät koulun sosiaalityöntekijät, aikuissosiaalityö, nuorisopoliklinikka ja perheneuvola. Liikuntatoimi ja nuorisotyö ovat mukana vertaisryhmätoiminnoissa.

Lisäksi

seurakunnan perhe-, ja diakoniatyön kanssa toteutetaan leirejä ja vertaisryhmätoimintoja (mm. Vertti ).

Lastensuojelun sosiaalityöntekijöiden kanssa yhteistyö on tiivistä ja perhetyöntekijät toimivat tarvittaessa työpareina mm. lastensuojelutarpeen selvityksissä.

Perhetyön vetämät vertaisryhmät muodostetaan yleensä perhetyössä asiakkaina olevien perheiden piiristä ja heidän tarpeistaan

Perhetyöntekijät ovat saaneet koulutusta toiminnallisten menetelmien käytössä ja työryhmässä on monenlaista erityisosaamista.

Työprosessi alkaa perhetyöhön tulleesta tilauksesta tilaajan ja perhetyöntekijäparin yhteisellä tapaamisella, jossa läsnä on koko perhe.

Seuraavaksi kartoitetaan perheen tilannetta siten, että tavataan kaikki perheenjäsenet erikseen (vanhemmat yhdessä).

Kartoitetaan: 1. Lapsen arki

2. Lapsen- ja vanhemman välinen vuorovaikutus

3. Lapsen verkostot

4. Kasvatus ja huolenpito

Kartoituksen jälkeen perheen ja tilaajan kanssa laaditaan suunnitelma, johon kirjataan voimavarat, huolet (myös huoliasteikolla) ja tavoitteet ja sovitaan seuraava arviointipäivämäärä.

Perhetyön vaikuttavuutta mitataan jokaisen tilauksen osalta huoliasteikolla. Tilaaja perheenjäsenet ja perhetyöntekijät määrittävät oman huolensa määrän.

Jokaisessa väliarviointitilanteessa tarkastellaan huolen määrää. Loppuarvioinnissa huolen määrä on oleellisesti vähentynyt, poistunut kokonaan tai kasvanut niin, että perhetyön keinoin perhe ei ole autettavissa.

Perhetyön päätyttyä perheiltä kerätään palautetta perhetyöntekijöiden työskentelystä ja nimettömänä perheet voivat antaa palautetta myös kunnan kotisivujen kautta

Myös yhteistyötahoilta on kerätty palautetta.

Suunnitelmallisen työotteen ja toiminnallisten työvälineiden käyttöönotto aiheutti ensin vastustusta työntekijöissä. Ajateltiin, että jokaisen tulee tehdä työ samalla tavalla ja ”paperien täyttää” epäiltiin.

Prosessikuvaus on kuitenkin selkeyttänyt työn kuvaa työryhmälle ja yhteistyötahoille.

Selkeän työprosessin käyttöönotto on tehostanut ja nopeuttanut työn etenemistä sekä vaikuttanut positiivisesti työn tuloksellisuuteen.

Toiminnallisten menetelmien käyttöönotto on vahvistanut asiakkaiden osallisuutta ja työntekijöiden persoonallisten työotteiden esiintuloa ja erityisosaamisten hyödyntämistä.

Lapsi on työskentelyn keskiössä ja toiminnallisin menetelmin kartoitetaan lapsen huolet, tarpeet ja toiveet. Asiat esitetään vanhemmille sellaisenaan kuin lapsi on ne kertonut, ei tulkita.

### **Nurmijärven perhetyö ja asiakkaan osallisuus:**

Kati Aaltonen kati.aaltonen@nurmijarvi.fi  
Taru Kosonen taru.kosonen@nurmijarvi.fi  
Teija Pennanen teija.pennanen@nurmijarvi.fi  
Erja Paasivirta erja.paasivirta@nurmijarvi.fi  
Eila Seuri eila.seuri@nurmijarvi.fi  
www.nurmijarvi.fi

## HUOLEN VYÖHYKKEISTÖ

Tom Arnkil & Esa Eriksson, THL

EI HUOLTA	PIENI HUOLI	TUNTUVA HUOLI	SUURI HUOLI
1	2	3	4
Ei huolta lainkaan.	Pieni huoli tai ihmettely käynyt mielessä.  Luottamus omiin mahdollisuuksiin hyvä.  Ajatuksia lisävoimavarojen tarpeesta.	Huoli kasvaa ja on tuntuva.  Luottamus omiin mahdollisuuksiin heikkenee.  Omat voimavarat ehtymässä.  Selvästi koettu lisävoimavarojen ja kontrollin *) lisäämisen tarve.	Huolta on paljon ja jatkuvasti, huoli on erittäin suuri.  Omat keinot loppumassa tai lopussa.  Lisävoimavaroja, kontrollia ja muutos tilanteeseen saatava heti.

\* kontrollilla tarkoitetaan tilanteen hallinnan lisäämistä rajoittamalla jotakin epätoivottavaa asiaa esim. päihteiden käyttöä



### Järvenpään Perhekoulu - Avuksi Arkeen

- **syntytapa:**  
Kuuma kuntien Perhekoulu hanke 2007-08, joka perustuu ADHD keskuksen käyttämään rekisteröityyn Perhekoulu POP® malliin, josta Järvenpään malli on sovellettu. Perhekoulu POP ® Preschool Overactivity Programme kuntoutusmenetelmän ovat kehittäneet lastenpsykiatrit Seija Sandberg ja Joanne Barton. Perhekoulu POP ® on toiminut ADHD keskuksessa jo vuodesta 1999. Menetelmästä on paljon kokemusta ja tutkittua tietoa, katso lisätietoa lähteet -sivulta.
- **käytäntö ja sen käyttötarkoitus pähkinänkuoressa:**  
Järvenpään Perhekoulu on tarkoitettu haastavasti käyttäytyville 3-7 -vuotiaille lapsille, heidän perheilleen ja lasten kanssa työskenteleville. Perhekoulu ohjelman tavoitteena on tukea ja ohjata leikki-ikäisten lasten vanhempia, joille lapsen kasvattaminen asettaa keskitasoa suurempia haasteita. Auttamalla aikuinen - lapsi vuorovaikutusta kehittymään myönteisempään suuntaan voidaan ennalta ehkäistä käytöshäiriöiden todennäköisyyttä tulevaisuudessa.  
Järvenpään Perhekoulu on psykoedukatiivinen kymmenen viikon kuntoutusohjelma, joka sisältää vanhemmille koulutuksellisen vertaisryhmän ja lapsille kuntoutuksellisen ryhmän. Lasten ryhmässä jokaista lasta kohti on aikuinen. Perhekoulussa olevien lasten kanssa työskenteleville päivähoiton ja seurakunnan työntekijöille ryhmä on kokemuksellista koulutusta, johon liittyy teoriaosuus ja harjoitustehtävät. Tämä rakenne mahdollistaa positiivisen muutoksen lapsella samanaikaisesti kotona, Perhekoulun lasten ryhmässä ja päivähoitossa.  
Perhekouluun liittyy käsikirja kotitehtävineen.
- **avainsanat:**  
lapsen käyttäytymisen ymmärtäminen ja myönteisen käyttäytymisen vahvistaminen, vuorovaikutus

## B. Käytännön toteuttaminen

- toimijat (myös tarvittavat verkosto- ja kumppanuussuhteet):  
Järvenpäästä Kuuma -kuntien Perhekoulu- hankkeeseen koulutettiin viisi moniammatillista Perhekoulukouluttajaa, yhteistyössä päivähoito, perhepalvelut ja neuvola  
Prosessinomistajana on Lasten, nuorten ja perheiden hyvinvointihankkeen prosessipäällikkö ja perhepalvelujen esimies sekä varhaiskasvatusohjaaja
- resurssit, joita käytännössä hyödynnetään  
Perhekoulu hanke 2007 - 2008; kouluttajakoulutus ja tarvikkeet  
Järvenpään kaupunki; henkilöstö, toimitilat ja koulutuskorvaukset  
Järvenpään evankelisluterilainen seurakunta; henkilöstö ja materiaalirahoitusta  
Hanki ja Sydän; toiminnan rahoitusta syksystä 2009
- prosessi: käytännön eri vaiheet ja toiminta, jota ne toimijoilta edellyttävät:  
Perheet saavat tiedon Järvenpään Perhekoulusta terveydenhoitajilta, erityislastentarhanopettajilta ja terapeuteilta. Vanhemmat lähettävät kirjallisen hakemuksen Järvenpään Perhekoulun koordinaattorille, kouluttajat valitsevat ryhmän ja haastattelevat vanhempia. Järvenpään Perhekoulun toteutus 8 -10 kertaa; vanhempien ja lasten ryhmä sekä ohjaajien koulutusryhmä samanaikaisesti. Lopuksi on palautekeskustelut perheittäin ja seurantatapaaminen kolmen kuukauden kuluttua.
- levittäminen ja juurruttaminen: suunnitelmat ja toteutettu:  
Järvenpään Perhekoulun toiminnan suunnittelu aloitettiin syksyllä 2007 ja ryhmät alkoivat keväällä 2008.  
Ryhmiä on ollut vanhemmille kolme ja lapsille kaksi. Lasten ryhmän ohjaajien koulutus on toteutunut kaksi kertaa.  
Tavoitteena on, että Perhekoulun ryhmät toteutuvat kaksi kertaa vuodessa ja lasten ryhmään osallistuville ohjaajille Perhekouluprosessi on täydennyskoulutusta.  
Suunnitelmissa on Järvenpään Perhekoulun kouluttajakoulutus.

### C. Käytännön arviointi

- käytännön toimivuudesta ja/tai vaikuttavuudesta kerätty tieto. Mistä tiedätte, että käytäntö on hyvä? Esim.:
  - a) ammattilaistieto:  
Perhekoulu kuntoutusohjelma perustuu tutkittuun tietoon; mm. ADHD - keskus Sandberg Seija; Barton Joanne; von Wendt Lennart; Niilo Mäki Instituutti  
Järvenpään Perhekoulun vaikuttavuudesta on tulossa Helsingin yliopistolta kasvatustieteiden kandidaatin opinnäytetyö.
  - b) asiakkaan/käyttäjän tieto:  
Välitön kirjallinen palaute Järvenpään Perhekoulusta kerätään vanhemmilta, lasten ryhmän ohjaajilta ja lapsilta. Perheiden palautteissa todetaan, että Järvenpään Perhekoulu on mm. parantanut lapsen ja vanhemman vuorovaikutussuhdetta, lisännyt lapsen piirteiden ymmärtämistä sekä tunteiden hallintaa. Vanhemmat kokevat koko perheen elämän laadun parantuneen vanhempien jaksamisen kautta. *"Ehdottoman hyödyllinen perheiden hyvinvoinnille ja jaksamiselle vauhdikkaan lapsen kanssa."*  
Ohjaajat toteavat palautteissaan, että ovat *"saaneet arjen työkaluja perustehtävään"*, toimivia menetelmiä ja tekniikoita konkreettisen tekemisen kautta. Ohjaajat ovat saaneet lisävinkkejä mm. lapsen kohtaamiseen, katseen ja kosketuksen sekä positiivisen käyttäytymisen huomioimisen merkitykseen. Ohjaajien toive on *"koulutus, joka pitäisi jokaisen lasten kanssa työskentelevän käydä. Ehdottomasti tällainen toiminta pitäisi jäädä pysyväksi rakenteeksi."*  
Lasten palaute Järvenpään Perhekoulusta on ilo yhdessä leikkimisestä, joka näkyy myös kotona ja ryhmässä.

### D. Käytännön kehittäminen

- olettamukset, joita käytännön vaikutuksista oli etukäteen (positiiviset, negatiiviset, välittömät tai välilliset vaikutukset):  
Vakuutuimme Perhekoulu -menetelmän toimivuudesta jo koulutuksessa. Käsitys on vahvistunut toiminnan aikana ja asiakaspalautteista.
- asiakkaiden näkökulman huomioiminen kehittämistoiminnassa  
Asiakaspalautteessa vanhemmilta ja koulutettavilta ohjaajilta kysytään kehittämis ehdotuksia, mitkä pyritään ottamaan huomioon Järvenpään Perhekoulumallia kehitettäessä.

#### E. Lisätiedot

- Esittelijät ja esittelijöiden yhteystiedot
  - Ulla Kokkonen - toimintaterapeutti  
Perhepalvelut, Postikatu 8 04400 Järvenpää p. 09-2719 3389
  - Kirsti Kulonen - toimintaterapeutti  
Perhepalvelut, Postikatu 8 04400 Järvenpää p. 09- 2719 3292
  - Anne Leppänen - erityislastentarhanopettaja  
Päiväkoti Lampaanpolska, Oinaskatu 8 04400 Järvenpää p. 09- 2719 3622
  - Nina Sandqvist - lastentarhanopettaja  
Kinnarin päiväkoti, Keskitalontie 1 04430 Järvenpää p. 09-2719 3870
  - Tarja Seppälä - erityislastentarhanopettaja  
Itäinen päivähoitoalue, Kinnarin päiväkoti, Keskitalontie 1 04430 Järvenpää p. 09-2719 2362
  
- lisätietolinkit ja lähteet
  - ADHD keskus
  - Niilo Mäki Instituutti
  - Sandberg, Santanen, Jansson, Lauhaluoma, Rinne (toim.) 2004. Perhekoulun käsikirja. Käytännön opas vanhemmille.
  - Barnvårdsföreningen i Finland r.f - Suomen Lastenhoitoyhdistys Perhekoulu POP®

## **PERHELINKKI** **(Tuusula)**

Perhelinkki on moniammatillinen perhetyön yhteistyöverkosto, joka toimii yli hallintorajojen. Perhelinkki on myös toimintamalli, jota voi soveltaa myös muunlaisiin yli hallintorajojen toimiviin yhteistyöverkostoihin. Perhelinkissä asiakkaat eli perheet saavat tilaisuuden tavata useita ammattilaisia samaan aikaan sekä tietoa erilaisista perheille suunnatuista palveluista alueella. Työntekijät voivat hakea tukea toisiltaan niin asiakasperheisiin kuin yhteisiin kehittämisajatuksiin liittyen. Perhelinkissä työntekijät voivat myös konsultoida toisiaan.

Perhelinkkiin osallistuminen on asiakkaille vapaaehtoista ja perustuu suostumukseen. Lähtökohta on, että asiakkaalla tai työntekijällä huoli, jonka haluaa jakaa muiden kanssa. Lastensuojelun asiakkuus ei ole este tai ehto asiakkuudelle Perhelinkissä.

THL on hyväksynyt Perhelinkin hyvien käytäntöjen malliksi.

### PERHELINKIN SYNTY

Tuusulassa lapsiperhepalveluiden verkostotyön toimintamallin kehittämistarve syntyi 2005 käynnistyneessä Tuulas-hankkeen I-vaiheessa ja elokuusta 2008 lähtien alettiin soveltaa Perhelinkki-mallia Tuusulan tarpeisiin. Perhelinkki-mallin alkujuuret ovat Vantaalla, Korso-Koivukylässä, jossa idea moniammatillisen perhetyön verkostosta syntyi työntekijöiden aloitteesta 2002. Työntekijät kokivat, että työtahti oli tiivistynyt ja yhteistyöverkostot eivät toimineet kaikkien osalta. Työntekijöitä uupui ja lopetti työnsä. Huolta alueen perheiden tilanteesta, resurssien vähydestä ja verkoston toimimattomuudesta jaettiin yhteisillä seminaari- ja koulutuspäivillä, joista osa järjesti MLL:n Perhelinkki-projekti. Lupa kokeiluvaiheeseen haettiin aluehallinnolta ja kunkin toimijan omalta esimieheltä. Yhdessä sovittiin, että verkoston ja toimintamallin nimeksi otetaan MLL:n projektin mukaan Perhelinkki. Syntyi kaksi alueellista perhetyön yhteistyöverkosta. Kokeiluvuoden jälkeen aluehallinto myönsi luvan toiminnan jatkumiselle. Perhelinkin käytäntöjen kehittämistyötä on jatkettu säännöllisillä kehittämis- ja seminaaripäivillä.

Tuusulassa talven ja kevään 2009 aikana käynnistyivät perhelinkikokeilut Tuusulan kolmessa aluekeskuksessa Hyrylässä, Jokelassa ja Kellokoskella. Tuusulassa toimintamallia on kehitelty ja hiottu: siinä on huomioitu kaiken ikäisten lapsiperheiden tarpeet paremmin kuin Vantaalla. Tuulas- hankkeen tietoturvaryhmässä on hiottu myös lomakkeisiin liittyviä tietoturva-asioita. Perhelinkin kehittymistä on seurattu esimiesten seminaaripäivillä, joilla on kehitetty esimiestason moniammatillista yhteistyömallia alueellisen verkostotyön ohjaamiseksi.

#### B. Käytännön toteuttaminen

- toimijat (myös tarvittavat verkosto- ja kumppanuussuhteet)
- resurssit, joita käytännössä hyödynnetään
- prosessi: käytännön eri vaiheet ja toiminta, jota ne toimijoilta edellyttävät
- levittäminen ja juurruttaminen: suunnitelmat ja toteutettu

#### TOIMIJAT:

Perhelinkissä on vakiojäseniä, jotka edustavat aina alueensa perheiden kanssa työskentelevää yksikköä (kuten varhaiskasvatus tai sosiaalityö). Vakiojäsenistö voi koostua muun muassa seuraavista toimijoista: perusterveydenhuollon psykologi, lastensuojelun sosiaalityöntekijä, aikuissosiaalityöntekijä, lapsiperheiden kotipalvelun työntekijä, neuvolan perhetyöntekijä, terveydenhoitaja, konsultoiva lastentarhanopettaja, perhekeskushajaaja, koululaisten perhetyöntekijä, nuorisotyöntekijä, perhetyön diakoni, kuraattori, kasvatus- ja perheneuvolan työntekijä ja depressiohoitaja.

Perhelinkissä voi olla myös vakiovierailijoita esim. perheasiain neuvottelukeskuksesta, vammaishuollosta tai maahanmuuttajakoordinaattoreista. Vakiovieraat tulevat paikalle aina erikseen kutsuttaessa tai kun itse haluavat tulla tiedottamaan toiminnastaan tai esittämään uusia kehittämiskohteita yhteistyöverkostossa.

#### RESURSSIT:

Henkilöstö: Henkilöstöresurssi koostuu jo olemassa olevista toimijoista, jotka istuvat säännöllisesti ja strukturoidusti saman kokouspöydän ääreen (n 2h/kk).

Tila ja kahvitus: Kokouksia varten tarvitaan tila, mikä voi olla mikä tahansa kokoustila. Asiakkaiden on kuitenkin helpompaa lähestyä paikkaa/tilaa, joka on sisustukseltaan lämmin ja helposti tavoitettavissa. Perhelinkissä ilmapiiriä luodaan asiakkaiden kanssa yhteisellä kahvihetkellä. Vakiojäsenet voivat sopia yhdessä, miten kahvitus toteutetaan taloudellisesti.

Työmalli: Perhelinkissä on strukturoitu ja lainmukainen toimintamalli, jossa myös eettiset kysymykset on huomioitu.

Kehittämisideoiden tuloksena kokouksissa syntyvät uudet yhteistyömallit: Vakiojäsenet sitoutuvat myös yhteiseen kehittämiseen alueen perheiden tarpeiden näkökulmasta. Ennen uuteen toimintamalliin sitoutumista (kuten ryhmän vetäminen maahanmuuttajaperheille) on kunkin kuitenkin sovittava erikseen esimiehensä kanssa, onko mahdollista käyttää ko. henkilön resursseja uuteen toimintaan juuri sillä hetkellä.

#### PROSESSI:

Perhelinkki kokoontuu toiminta-alueillaan säännöllisiin yhteisiin kokouksiin (n.2 h/kk). Kaikki alueen perheiden kanssa työskentelevät voivat tulla mukaan Perhelinkin kokouksiin esittämään kehittämisideoitaan tai asiakastapauksia, mutta vain vakiojäsenillä on lupa olla aina paikalla. Vakiojäseniltä vaaditaan sitoutumista yhteisiin kokouksiin, jotta moniammatillisuus voi oikeasti toteutua ja tiedonvälitys muutoin (puhelut, kirjeet, asiakkaan kautta viestiminen jne.) oikeasti vähenee.

Perhelinkin kokouksessa työmuotoja ovat:

- 1) Asiakasvastaanotto
- 2) Yhteistyökonsultaatio
- 3) Nimetön konsultaatio
- 4) Tiedottaminen ja kehittäminen

Perhelinkissä ei pyritä ratkomaan saman tien perheen kaikkia huolia. Tavoitteena on perehtyä tilanteeseen sen verran, että työntekijät pystyvät hahmottaan, ketkä heistä/heidän yksiköstään voisivat olla niitä työntekijöitä, jotka perehtyvät perheen tilanteeseen tarkemmin. Seuraavassa kokouksessa tarkistetaan, oliko työnjako onnistunut vai tarvitaanko työn uudelleenjakoa.

Perhelinkki toimii yli hallintorajojen. Tätä varten on kehitetty lakimiesten, tietoturavastaavien ja tietosuojavaltuutetun ohjeiden avulla:

- suostumuslomake
- tietosuojaseloste
- arkistonmuodostussuunnitelma
- Perhelinkin asiakastietolomake- ja asiakastietorekisteri

Perhelinkki on dialoginen verkosto, ei hallinnollinen verkosto. Sekä Tuusulan että Vantaan käsikirjassa kuvataan mm. Perhelinkin toimintamallit ja käytännöt, kokouksen kulku, eri toimijoiden roolit ja tietoturvatekijät.

Tuusulassa alueellisten Perhelinkkien tueksi on kehitteillä esimiesten lapsiperhetyön moniammatillinen ryhmä, johon myös Perhelinkin puheenjohtajat kuuluvat.

### C. Käytännön arviointi

- käytännön toimivuudesta ja/tai vaikuttavuudesta kerätty tieto. Mistä tiedätte, että käytäntö on hyvä? Esim.:
  - a) ammattilaistieto
  - b) asiakkaan/käyttäjän tieto

#### Tuusula:

- Tuulas-hankkeen alueellisissa projektiryhmissä on arvioitu Perhelinkin toimivuutta ja tarpeellisuutta kullakin alueella
- Tuulas-hankkeen esimiesten seminaaripäivillä on arvioitu Perhelinkkiä esimiesten toiminnan näkökulmasta
- Alueellisten perhelinkkien toiminnassa mukana olleille työntekijöille tehtiin arviointikysely Perhelinkin kesäseminaarissa kesäkuussa 2009, tulosten analysointi vielä kesken.

#### Vantaa:

- Alueen perhetyötä tekeville nimitön kyselylomake keväällä 2004.
- Erilaisia seminaari- ja kehittämispäiviä, joihin on osallistunut niin vakiojäseniä ja muita perheiden kanssa työskenteleviä kuin esimiehiä
- Perhelinkin 2006 vuoden asiakkaille nimetön kyselylomake + jokaiselta asiakkaalta pyydetään palautetta jokaisen kerran päätteeksi.
- Ulkopuolinen tarkkailija sosionomi Paula Seppänen Perhelinkin kokouksissa 2006; jakoi havainnot ja kehittämisideat seminaaripäivillä 2.10.09

### D. Käytännön kehittäminen

- oletukset, joita käytännön vaikutuksista oli etukäteen (positiiviset, negatiiviset, välittömät tai välilliset vaikutukset)
- asiakkaiden näkökulman huomioiminen kehittämistoiminnassa

Tuusulassa Tuulaksen kehittämishankkeessa kirkastui tavoitteeksi rakentaa perhekeskuksia sekä vertaistuen että matalan kynnyksen ammatillisen tuen kohtaamispaikoiksi, joissa Perhelinkki-toimintamalli on yksi keino kohdata perheiden pulmatilanteita perheen omista lähtökohdista laajasti moniasiantuntijuutta hyväksi käyttäen. Tuusulassa päätettiin hyödyntää Vantaan kokemuksia ja kehittää toimintamallia entisestään, Tuulas-hankkeen tavoitteet ja Vantaan kokemukset huomioiden. Kun työntekijät päättivät verkostoitua Vantaalla Korso-Koivukylässä, ajatuksena oli, että he pystyisivät poistamaan päällekkäistä työtä selkiyttämällä yhteistyötä. Oletusarvo oli, että työn kuormittavuus vähenee, kun alueen perheisiin liittyvää huolta voi jakaa yhdessä ja samalla uskottiin, että perheiden pompottelu työntekijältä toiselle vähenee ja perheet saavat entistä moniammatillisempia palveluita.

Palautteiden perusteella voidaan sanoa, että Perhelinkki on vähentänyt työntekijöiden tunnetta siitä, että töitä pitää tehdä yksin. Työjako eri toimijoiden kesken on selkeytynyt ja päällekkäisen työn tekeminen on vähentynyt. Aluksi hallinnollisten rajojen rikkominen aiheuttaa hämmennystä, mutta tuo uusia näkökulmia omaan työhön. Väärinkäsitykset ja vääristyneet rajapyykit eri toimijoiden kesken ovat vähentyneet. Työntekijöiden palautteissa tullut selkeästi esille, että verkostoituminen on kannattanut. Perhelinkki on tuonut voimia työhön ja ammatillisuus lisääntynyt moniammatillisuuden myötä.

Asiakkaiden palautteissa korostetaan poikkeuksetta, että paikalle tuleminen suuren verkoston eteen on aluksi jännittänyt, mutta kuulluksi tuleminen ja kokonaisvaltainen perehtyminen perheen tilanteeseen on jättänyt positiivisen kokemuksen. Perhelinkin ilmapiiri on koettu välittäväksi. Osa asiakkaista haluaa tulla itse paikalle, osa ei.

#### E. Lisätiedot

- Esittelijät ja esittelijöiden yhteystiedot
- lisätietolinkit ja lähteet

#### Esittelijät ja lisätietoa saa:

Laitinen Anna-Mari, psykologi, 09-8718 4627  
Rastas Krista, terveydenhoitaja, 09-8718 3905  
Vilja Riikka, perhekeskusohjaaja, 040-314 4232  
Tarula Jaana (Siru), perhekeskusohjaaja 040-314 4247  
Marjakaarto Sari, neuvolan perhetyöntekijä 09-8718 3755  
Tervo Tarja, lastensuojelun perhetyöntekijä, 040- 314 4606  
Vilén Marika, kehittäjäpsykologi, Tuulas-hanke 040-314 4233  
Lamppu Anu, perhetyön diakoni, Tuusulan seurakunta, 040-7789773

#### Lisätietoja Perhelinkistä tai esimiesten moniammatillisesta ryhmästä saa myös:

Heikkilä Iris, projektikoordinaattori, Tuulas-hanke 040-314 4440  
Palosaari Marja-Liisa, sosiaalityön päällikkö, 040-314 3325

#### Vantaalta lisätietoja mm.:

Rantanen Siru, perhetyön diakoni, Rekolan seurakunta, 050-3426155  
Hiltunen Riitta, lapsiperheiden kotipalvelu, 09-83911 (keskus)  
Alaspää Marianne, asukastupa, lastensuojelu, 0400-976229

## Ennaltaehkäisevän lastensuojelun toimintamalli

### Omin Jaloin (Lohja)

Uuteen lastensuojelulakiin perustuva ehkäisevän lastensuojelun sektorirajat ylittävä yhteistyömalli Omin Jaloin lähti muotoutumaan vuonna 2007. Tarve varhaisen puuttumisen välineelle nousi alun perin kentältä, alueellisesta nuorisotyöstä.

Erityisnuorisotyöntekijät kasasivat pikaisesti kokoon erilaisia tehtäviä, joiden avulla muutama nuori saataisiin sitoutettua tapaamaan erityisnuorisotyöntekijöitä viisi kertaa. Tästä seurasi sukellus arvojen ja pohdinnan maailmaan, jossa nämä nuoret pysähtyivät pohtimaan tulevaa.

Kahden vuoden kuluessa työskentelymalli on muodostunut luontevaksi matalan kynnyksen rakenteeksi erityisnuorisotyön, sosiaalitoimen ja perheiden välille. Vuoden 2007 aikana Omin Jaloin toimintaan osallistujia oli 27, ja seuraavana vuonna 86. 2008 vuoden loppuun mennessä Omin Jaloin toimintaan oli osallistunut Lohjan alueelta yhteensä jo 113 lasta ja nuorta. Uuden lastensuojelulain myötä lastensuojelun tarpeet ovat muuttuneet. Toiminnasta on ollut havaittavissa hyötyä niin palvelurakenteen kuin tehtävän työnkin näkökulmasta. Uusi lastensuojelulaki peräänkuuluttaa varhaista tukemista, lasten ja perheiden erityisiin tarpeisiin vastaamista ja ennen kaikkea palveluiden tarjoamista ennaltaehkäisevän lastensuojelutyön näkökulmasta.

### Työskentelymenetelmä

Omin Jaloin on yksilöasiakastapaamisten muoto, jossa erityisnuorisotyöntekijä tapaa nuorta viisi kertaa, ja näiden viiden tapaamiskerran aikana nuoren kanssa pohditaan elämää ja valintojen vaikutusta tulevaisuuteen. Omin Jaloin –toimintaan nuori voi ohjautua lasten suojelusta, koulusta (esim. kuraattorilta tai terveydenhoitajalta), nuorisopsykiatrian poliklinikalta, kotoa, alueellisesta nuorisotyöstä, etsivästä nuorisotyöstä, ystävän saattamana tai vaikka ihan itse.

Ohjautuminen lastensuojelun sosiaalityöstä perustuu uuteen lastensuojelulakiin. Varhaisen puuttumisen varmistamiseksi, lastensuojelun sosiaalityöntekijä lähettää 12-17 vuotiaan nuoren Omin Jaloin- tapaamisiin, mikäli hän toteaa lastensuojeluilmoituksen saatuaan, että tarvetta lastensuojelun asiakkuudelle ei ole. Näin ollen Omin Jaloin- toiminta toimii ehkäisevänä lastensuojeluna.

Tavoitteena toiminnassa on lisätä nuoren ymmärrystä omien valintojen vaikutuksesta nykyhetkeen ja tulevaisuuteen. Viiden tapaamisen aikana kartoitetaan aluksi tulevaisuuden muistelutekniikkaa hyödyntäen nuoren ajatukset ja toiveet omasta tulevaisuudesta. Tämän jälkeen pohditaan yhdessä nuoren kanssa yhdeksän eri elämän osa-alueen voimavaroja (suojaavat tekijät) ja kehittymistarpeita (riskit) suhteessa aikaisemmin rakennettuun tulevaisuuden kuvaan.

Tapaamisissa käsiteltävät aihealueet ovat: perhe, rahankäyttö, koulu, harrastukset/ vapaa-aika, kaveri- ja seurustelusuhde, päihteet, rikokset sekä terveys. Laaja näkökulma auttaa havaitsemaan mahdollista riskien kasaantumista nuoren elämässä. Viidestä tapaamisesta viimeiseen osallistuu erityisnuorisotyöntekijän ja nuoren lisäksi myös nuoren vanhemmat. Vanhempien ja lapsen kanssa yhdessä pohditaan elämän kulmakohdista, tarpeista ja voimavaroista sekä yritetään löytää yhtymäkohtia ja tukea interventioille. Vanhemman vastuu on korostetussa asemassa, ja tukea vanhemmuudelle tarjotaan yli sektorirajojen. Jo pelkkä keskustelu toimii osalla nuorista toivottua muutosta edistävänä interventiona.

Tapaamisten jälkeen työntekijä laatii lastensuojeluun koosteen tapaamisissa käydyistä keskusteluista. Mikäli edelleen lapsesta on huoli, se kirjataan koosteeseen, jolloin lastensuojelun työntekijä käsittelee sen uutena lastensuojeluilmoituksena ja käynnistää tarvittaessa lastensuojelun tarpeen kartoituksen ja tarvittavat jatkotoimenpiteet. Huolen perusteella nuori ja hänen perheensä voidaan ohjata myös muiden palveluiden kuten päihde- tai mielenterveyspalveluiden piiriin. Ohjauksessa pyritään aina saattaen vaihtamisen periaatteeseen, joka vahvistaa asiakkaan asemaa ja estää palveluketjun katkeamisen.

Avainsanat: ennaltaehkäisevä lastensuojelu, sosiaalinen vahvistaminen, syrjäytymisen ehkäisy, moniammatillinen yhteistyö, nuorisotyö, erityisnuorisotyö, voimavarat ja uhkaavat tekijät, toimintamalli

#### Käytännön toteuttaminen

OMIN JALOIN- tapaamisia on toteutettu Lohjan kaupungin nuorisotoimen erityisnuorisotyön tiimistä kolmen työntekijän voimin oman työn ohella niin, että jokaisen työajasta on 25% resursoitu Omin Jaloin -asiakkaisiin. Työtiimiin on kuulunut kaksi erityisnuorisotyöntekijää ja päihdetyöntekijää. Asiakkaita on voitu jakaa sukupuolisensitiivistä näkökulmaa ja työntekijöiden erityisosaamista huomioiden.

Lapsi- ja nuorisopolitiikan kehittämisohjelman mukaisesti Omin Jaloin -toiminnassa vahvistetaan perhettä tukemalla vanhempia ennaltaehkäisevässä mielessä. Toiminnassa nostetaan lapsen, ja perheen erityisen tuen tarpeita esiin sekä pyritään vastaamaan lapsen oireiluun mahdollisimman pian.

Varhaisen puuttumisen näkökulmaa tukee myös se, että toimintaan voi ohjautua myös lastensuojelun lisäksi muilta tahoilta. Omin Jaloin – toimintaan on tullut mukaan nuoria alueellisesta nuorisotyöstä, etsivästä työstä, koulusta ja suoraan vanhemmilta. Nuori voi myös itse hakeutua suoraan Omin Jaloin –toimintaan. Toimintamallilla pyritään vastaamaan teemoihin, joita ohjelmassa on myös nostettu esiin. Työtä jo tekevät työntekijät ja yhteistyökumppanit ovat kokeneet toimintamallin vaikuttavan kokonaisvaltaisesti nuoren hyvinvointiin, ehkäisevän lapsiin ja nuoriin kohdistuvaa väkivaltaa, edistävä nuorten terveyttä, auttavan nuorten päihde- ja rikoskierteiden katkaisemisessa ja niiden syntymisen ehkäisyssä.

Lastensuojelulain mukaisesti Omin Jaloin -toiminta pyrkii vähentämään painetta sosiaalitoimen lastensuojelutyössä. Omin Jaloin -toiminta tarjoaa myös tukea sosiaalityöntekijän työlle, sillä kun asiakkuutta ei synny lastensuojeluun, syntyy se erityisnuorisotyöhön. Omin Jaloin toiminta joko tukee sosiaalityöntekijän arviota ja tarjoaa perheelle välineitä ja tukea kipukohtiin ja lastensuojelussa voidaan keskittyä apua kipeimmin tarvitseviin tai erityisnuorisotyöntekijällä nousee uusi huoli ja lapsi perheineen palaa lastensuojeluun.

Asiakkaan näkökulmasta erityisnuorisotyöntekijä tekee luontevasti yhteistyötä kaikkien hänen kanssaan työskentelevien tahojen kanssa. Moniammatillinen verkosto tuo tukea ja turvaa asioiden eteenpäin viemisessä, ja nuoren istuttamisessa palvelukenttään.

Omin Jaloin projektityöntekijä kuuluu intensiivisentuen toimintalinjan ryhmään, jonka jäsenien kanssa tehdään yhteistyötä koko projektin ajan. Projektityöntekijä tekee yhteistyötä kunnan sisällä, mutta myös muiden kuntien nuorisotoimien kanssa. Hän osallistuu valtakunnallisiin tapahtumiin.

Toimintamallin kehittäminen on aloitettu syksyllä 2008. Hankkeessa on tarkoitus kehittää nykyisin tehtävästä työstä valmis puolistrukturoitu toimintamalli. Mallista on tarkoitus tuottaa rakenteeltaan selkeä erilaisia tehtäviä sisältävä materiaalipaketti, jonka avulla on mahdollista nostaa nuorelle ja perheelle näkyviin riskit ja voimavarat, joita nuoren nykyinen elämäntilanne yhdeksän eri elämän osa-alueen näkökulmasta sisältää.

Hankkeen toisena tavoitteena on menetelmän avulla osallistaa nuorta kasvattamalla nuoren käsitystä omien valintojen vaikutuksesta elämään. Kolmanneksi erityisnuorisotyön ja lastensuojelun rajapintaa tehostetaan ja hyödynnetään mallin voimin. Erityisnuorisotyön rooli ehkäisevässä lastensuojelussa vahvistuu.

Yhden työntekijän palkkaaminen hankkeeseen mahdollistaa Omin Jaloin- tapaamisiin kehitellyn materiaalipaketin sisältämien tehtävien arvioinnin, kehittämisen, toiminnan kriittisen tarkastelun ja mallintamisen.

Kun toiminta on saatu rakennettua uudelleen vakiintuneeseen muotoon, voidaan mallia ryhtyä vuonna 2010 lisäresurssin avulla levittämään yhteiseksi työmuodoksi lähialueen LOST – kuntiin (Siuntio, Inkoo, Karjalohja). Koulutuksista tulee rakentua kevyitä muutaman kontaktipäivän

paketteja, joita ammattilaiset voivat suorittaa arkityönsä sisällä. Samanaikaisesti nykyiset kolme erityisnuorisotyön työntekijää toteuttavat menetelmää kukin 25 % työpanoksella. Hankkeen päätyttyä on toiminta saatu kehitettyä siihen muotoon, että sitä kyetään toteuttamaan Lohjan kaupungin omana toimintana vakiintuneesti.

Mallista on tarkoitus tuottaa vuonna 2011 julkaisu, joka sisältää materiaalipaketin ja ohjeistuksen mallista. Sen avulla menetelmää voidaan levittää valtakunnallisesti koulutuspäivillä ja yhteistyöverkostoissa.

#### Hankkeen aikataulu

Projekti käynnistää toimintansa 1.2.2009. Kokoaikainen projektityöntekijä palkataan 1.5.2009 alkaen. Tätä ennen projektissa työskentelee kuntapanoksella kaksi erityisnuorisotyöntekijää ja päihdetyöntekijä, käyttäen 25% työajastaan projektiin. Vuosi 2009 koostuu pääasiallisesti kehittämisestä ja suunnittelusta.

Vuonna 2010 ensin koekoulutetaan ryhmä lähialueiden työntekijöitä Omin Jaloin -toimintaan. Koulutukseen osallistuneiden kanssa arvioidaan koulutuspakettia ja syksyllä 2010 ja keväällä 2011 koulutetaan ihmisiä lopullisella koulutuksella toimintamallin käyttöön. Näin jalkautetaan toimintaa eri kuntiin. Hankkeesta tuotetaan julkaisu alkusyksyllä 2011, ja syksy 2011 käytetään hankkeen raportointiin ja julkaisun levittämiseen. Hankeseminaari pidetään syksyllä 2011. Koko projektin aikana projektityöntekijä osallistuu ajankohtaisille ammattialan messuille, ja pyrkii lisäämään Omin Jaloin toiminnan tunnettavuutta

#### Käytännön arviointi ja kehittäminen

Vuoden 2008 loppuun mennessä Omin Jaloin toimintaa on arvioitu työryhmän sisäisesti ja menetelmän tiimoilta on suoritettu benchmarking, ja ensimmäiset asiakastyytyväisyys kyselyt on toteutettu. Projektin aikana kehittäminen on kuukausittaista ja menetelmää pyritään kehittämään edelleen koulutetuilta työntekijöiltä saadusta palautteesta sekä asiakaspalautteiden avulla. Asiakastyytyväisyyskyselyn tuloksissa nuoret ja heidän vanhempansa olivat erityisen tyytyväisiä palvelun matalaan kynnykseen, inhimillisyyteen ja kannustukseen. Kehittämisen kohteiksi nousi kyselyyn vastanneilta ajatus Omin Jaloin nuorten vanhemmille suunnatusta vertaisryhmästä.

Mihin olet ollut erityisen tyytyväinen Omin jaloin -tapaamisissa? (otteita asiakaspalautteesta Omin jaloin 2008)

1. *Maiikkiiiiii! OOT PARAS!!*
2. *Mukava työntekijä. Empaattinen ja helposti lähestyttävä. Ymmärsi äidin roolin, itse äitinä.*
3. *Minusta tuli itsevarmempi. Osaan ja uskallan sanoa EI. Se mitä hölmöilen nyt saattaa olla edessä päin vastassa.*
4. *Että kerrattiin tulevaisuutta*
5. *Mian kanssa oli helppo jutella ja oli mukava kuunnella oman lapsen mielipiteitä asioista, joista emme olisi kotona varmaankaan tienneet mielestäni tosi hyvä juttu lapsen silloisessa tilanteessa*
6. *Työntekijä kohtasi nuoren lapseni asiallisesti ja kannusti minua vanhempana.*
7. *Oli tosi miellyttävä henkilö vastassa, vaikka olin todella epäluuloinen sinne tullessa.*
8. *nuoret saa tunteen että heistä välitetään*
9. *Nuoren on helppo puhua kaikenlaisista asioista jollekin muulle kuin omille vanhemmille. Yhteisessä keskustelussa oli todella mukava kuulla sellaisistakin asioista joista vanhemmalla ei ollut mitään tietoa aikaisemmin. Tämä tapaaminen ihan selvästi lähensi nuorta kertomaan kotona enemmän kaikista asioista. KIITOS !!!!!*
10. *Mia Salmisen taitoon ja kykyyn tulla toimeen nuoren kanssa, kiitokset hänelle.*
11. *Lapsella on mahdollisuus puhua jonkun muun aikuisen kanssa, kuin oman vanhemman. Lapsi kuuntelee toista "nuorta aikuista", kuin omaa äitiään tai isää. On hienoa, että lapsilla on tarvittaessa saada apua nuorisotyöntekijöiltä.!*
12. *Saamaamme tietoon alueemme nuorten tapahtumista, kokoontumista yms. Nuorta kohdeltiin kunnioittavasti, vaikka oli käyttäytynyt ajattelemattomasti.*
13. *Luulen että lapsi sai hieman toisen näkökulman asioihin , kun kävi tapaamisissa.*

- 14. Tapaamisessa ei ollut syytelyä vanhempia kohtaan, mikä vain pahentaa tilannetta. Eli keskusteltiin tilanteesta rakentavasti. Meillä tämä apu riitti saamaan nuoren oikeille raiteille. Kiitos Tuomakselle.*
- 15. Että ylipäättään on olemassa ko toimintaa. Erittäin hyvä asia. Matala kynnyks osallistua. Miellyttävät ihmiset juttelemassa nuorten kanssa.*
- 16. Positiivinen, kannustava, ihmisläheinen suhtautuminen nuoriin ja heidän vanhempiin. Lämmin kiitos siitä.*
- 17. Että nuori joutuu pohtimaan asioita itse ensin*
- 18. Asia hoidettiin kaikilta osin fiksusti.*

Lisätietoja:

Maikki Arola

Omin Jaloin – projekti

Lohjan kaupunki/Erityisnuorisotyö

044-37 40 288

[maikki.arola@lohja.fi](mailto:maikki.arola@lohja.fi)

[www.lohja.fi/nuoriso/ominjaloin](http://www.lohja.fi/nuoriso/ominjaloin) (sivu aukeaa syksyn 2009 aikana)

[http://www.lapsenaani.fi/osahankkeet/lansijakeski/omin\\_jaloin.html](http://www.lapsenaani.fi/osahankkeet/lansijakeski/omin_jaloin.html) (Omin Jaloin projektista lisää: Lapsen ääni hankkeen sivuilla)

Omin jaloin toimintaa toteuttavat  
Lohjan kaupungin nuorisotoimen  
erityisnuorisotyöntekijät.

**OTA YHTEYTTÄ:**

Projektityöntekijä

Maikki Arola

p. 044-374 02 88

[maikki.arola@lohja.fi](mailto:maikki.arola@lohja.fi)

Mia Salminen

p. 050-536 54 79

[mia.salminen@lohja.fi](mailto:mia.salminen@lohja.fi)

Lohjan kaupunki / erityisnuorisotyö

Erkkalinna

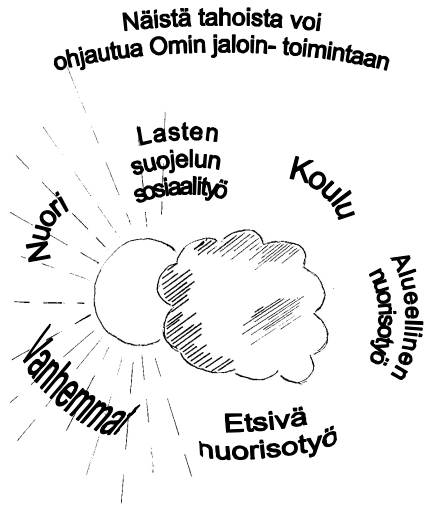
Linnaistenkatu 5A

08100 Lohja

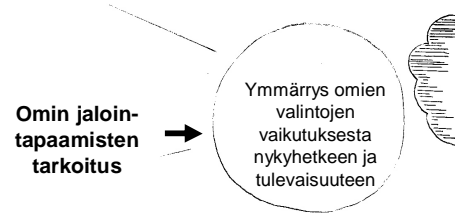
## **Ehkäisevää lastensuojelua**

**Lohjalla**





Toimintaan voi ohjautua eri viranomaisten lähettämänä. Vanhemmat ja nuoret voivat tiedustella omin jaloin- toimintaan pääsyä myös suoraan työntekijältä.



Pohdimme yhdessä tulevaisuutta tutkimalla voimavaroja ja riskitekijöitä nuoren elämässä.

Jo pelkkä keskustelu voi auttaa nuorta tekemään itselleen hyviä valintoja.

Tapaamisia nuoren kanssa ~ 4-6 kertaa ja huoltajan/ huoltajien kanssa ~1-2 kertaa.

Käsiteltävät aiheet: perhe, rahankäyttö, koulu, harrastukset/ vapaa-aika, kaverit, seurustelu, terveys, rikokset, ja päihteet.

Tapaamisten pohjalta työntekijä tekee yhteenvedon, joka sisältää jatkosuunnitelma-ehdotuksen. Yhteenveto annetaan lähettävälle taholle, sekä huoltajalle

### Tulevaisuuden muistelu lasten ja nuorten sovittelussa

**(Lasten ja nuorten rikosten ja riitojen sovittelu:  
Louhelan Setlementti)**

Alun perin Stakesissa on luotu ns. ennakkodialogikäytäntöjä, joista on syntynyt menetelmä nimeltä Tulevaisuuden muistelu. Sovittelutoimistossa menetelmää alettiin käyttää, kun yksi sovittelijoista osallistui oman työnsä kautta menetelmäkoulutukseen ja alkoi soveltaa sitä lasten ja nuorten kanssa käytyihin sovitteluihin. Tähän mennessä menetelmää on puhtaimmillaan käytetty kiusaamisjuttujen selvittämiseen. Sovittelussa menetelmää alettiin käyttää, kun haluttiin löytää tapa, jolla lapset ja nuoret pääsevät itse määrittelemään ns. käyttäytymissopimuksia. Tarkoitus oli suunnata energiaa myönteiseen tulevaisuuteen, koska useimmissa tapauksissa sovitteluun osallistuvat olivat jo saaneet rangaistukset ko. asiasta. Haluttiin myös luoda menetelmä, jossa suunnattaisiin ajatukset vaihtoehtoisin ja myönteisiin toimintamalleihin, sen sijasta, että keskityttäisiin vain luettelemaan sitä, mikä on kiellettyä.

Huolet; tulevaisuus ilman asioita, jotka nyt aiheuttavat huolta; uudet toimintatavat; sitoutuminen; osallisuus; kuuleminen; konkreettisuus, kiireettömyys; onnistuminen; realistiset tavoitteet; ansaittu kiitos

#### B. Käytännön toteuttaminen

- toimijat (myös tarvittavat verkosto- ja kumppanuussuhteet)
- resurssit, joita käytännössä hyödynnetään
- prosessi: käytännön eri vaiheet ja toiminta, jota ne toimijoilta edellyttävät
- levittäminen ja juurruttaminen: suunnitelmat ja toteutettu

Sovitteluun osallistuvat käsiteltävään asiaan osallisena olevat lapset ja nuoret, heidän huoltajansa ja kaksi vapaaehtoissovittelijaa. Jatkossa on tarkoitus saada mukaan myös esimerkiksi koulun edustajat. Sovittelijoiden kanssa yhteistyössä toimivat sovittelun ohjaajat, jotka tarpeen tullen tukevat prosessia.

Tällä hetkellä suurin resurssi on sovittelijat, jotka hyödyntävät omaa tietotaitoaan ja soveltavat sitä sovitteluun. Sovittelu itsessään perustuu vuonna 2006 voimaan tulleeseen lakiin ja varat sovittelun toteuttamiseksi tulevat valtion budjetista läänin hallitusten kautta.

Sovitteluprosessi alkaa aloitteesta. Jutut sovitteluun tulevat poliisilta, sosiaalivirastosta, kouluista tai lasten huoltajilta. Aloitteen tekemisen jälkeen sovittelun ohjaajat varmistavat, että kaikki osallistujat tietävät, millainen sovitteluprosessi on ja että he ovat halukkaita osallistumaan sovitteluun vapaaehtoisesti. Tämän jälkeen sovittelun ohjaajat etsivät juttuun soveltuvat sovittelijat, jotka ovat koulutettuja vapaaehtoistyöntekijöitä. Sovittelijat ottavat yhteyttä osallistujiin ja sopivat ajankohdan, jolloin sovittelu pidetään. Sovittelijat voivat tavata osalliset ensin erikseen, ns erillistapaamiset. Näillä tapaamisilla voidaan varmistaa se, että kaikki varmasti ymmärtävät mihin ovat osallistumassa ja samalla voidaan asiakkaita tarpeen tullen ohjata myös muiden palvelujen piiriin. Koulukiusaamisjutuissa on välillä mietitty erillistapaamisten tarvetta, etenkin jos kärsinyt osapuoli on esimerkiksi pelokas.

Tulevaisuuden muistelu käyttäminen sovittelussa antaa selkeän rakenteen, joka mahdollistaa lasten ja nuorten oman äänen esiin tulemisen, mutta antaa myös aikuisille mahdollisuuden kertoa siitä, mikä heitä erityisesti huolestuttaa. Rakenteen avulla osallistujia suuntaamaan energiansa tulevaisuuden suunnitteluun, sen sijaan, että käsiteltäisiin vain menneitä ikäviä asioita. Se auttaa myös sekä lapsia että sitoutumaan paremmin tuloksena saatuun sopimukseen. Tärkeää on myös luoda kiireettömyyden ilmapiiri, jossa on mahdollista ajan kanssa miettiä käsiteltäviä asioita. Olennaisena osana näihin sovitteluihin kuuluvat seurantatapaamiset 2-3 kuukauden kuluttua sovittelusta, jossa voidaan tarkistaa onko sopimusta noudatettu. Tällöin voidaan tehdä vielä korjaavia sopimuksia, mikäli tarvetta on. Seurantatapaamisten keskeisin merkitys on huomioida positiivinen kehitys ja antaa lasten/nuorten kertoa, millaisia hyötyjä tehty sopimus on heille tuonut. Joissain asioissa on myös sovittu vanhempien kanssa palkkioista, mikäli sopimus toteutuu, esimerkiksi yhteisestä elokuvissa käynnistä.

Tulevaisuuden muistelun käyttäminen sovittelussa on edellyttänyt, että yksi sovittelijoista on osallistunut aiheesta järjestettyyn koulutukseen. Tämän jälkeen hän on kyennyt käyttämään menetelmään toisen sovittelijan avustuksella ja on samalla kouluttanut avustavaa sovittelijaa menetelmän käyttöön. Asiasta on käyty sovittelun ohjaajien kanssa keskustelua ja yhdessä on mietitty, millä sovittelemalla osallistuvat saavat kaikkein eniten hyötyä menetelmän käyttämisestä. Tietoa menetelmän käyttämisestä sovittelussa on jaettu lasten ja nuorten sovittelusta järjestetyssä koulutuksessa myös muille Etelä-Suomen läänin sovittelijoille. Setlementti Louhelan sovittelutoimistossa menetelmää levitetään parityön kautta eli menetelmää käyttäneet saavat jatkossa pareikseen sovittelijoita, joille menetelmä on uusi. Samalla voidaan kehittää menetelmää edelleen ja löytää ehkä myös uusia sovelluskohteita.

### C. Käytännön arviointi

- käytännön toimivuudesta ja/tai vaikuttavuudesta kerätty tieto. Mistä tiedätte, että käytäntö on hyvä? Esim.:

- a) ammattilaistieto
- b) asiakkaan/käyttäjän tieto

Tähän menessä menetelmästä ei ole kerätty järjestelmällisesti tietoa osittain siksi, koska juttuja, joihin sitä voidaan soveltaa, ei ole ollut riittävästi. Palautetta olemme kuitenkin saaneet varsinkin seurantatapaamisista, joissa sekä lapset että heidän vanhempansa ovat olleet tyytyväisiä tuloksiin. Myös kouluilta on saatu palautetta, että pitkään jatkuneet tilanteet on saatu ratkottua ja lasten yhteistoiminta on ollut huomattavasti rauhallisempaa. Sovittelijoiden mukaan lapset ovat olleet oikeasti ja aidosti helpottuneita, kun asiat on saatu puhuttua ja on sovittu selkeästi, mihin kukakin sovittelun osallistuva sitoutuu.

#### D. Käytännön kehittäminen

- oletukset, joita käytännön vaikutuksista oli etukäteen (positiiviset, negatiiviset, välittömät tai välilliset vaikutukset)
- asiakkaiden näkökulman huomioiminen kehittämistoiminnassa

Menetelmää alettiin soveltaa alussa lähinnä juttuihin, joissa kyseessä oli jonkinlainen kiusaaminen. Yleensä tilanteet olivat kehittyneet jo jonkin aikaa, eikä aiemmat toimet (rankaisut, puhuttelut yms) olleet tuoneet ratkaisua asiaan. Lähtöolettamuksena olikin se, että 8-13 vuotiaat lapset eivät tarkoituksella vahingoita toisiaan ja että kaikkein tärkeintä olisi auttaa lapsia löytämään myönteisiä tapoja yhdessä toimimiseen. Koska kyseessä on yleensä lapset, jotka joutuvat esimerkiksi käymään samaa koulua, on tärkeää ohjata heitä toimimaan niin, että vaikka heitä ei tule ystäviä, he osaavat käyttäytyä niin, ettei ketään loukata tai vahingoiteta. Toinen oletus oli se, että suurten luokkien myötä aikuisten huomio kiinnittyy yleensä negatiivisiin asioihin. Sen takia olemme kiinnittäneet paljon huomiota siihen, että lapset saavat myös myönteistä palautetta onnistuessaan toimimaan myönteisesti.

#### E. Lisätiedot

- Esittelijät ja esittelijöiden yhteystiedot
- lisätietolinkit ja lähteet

Setlementti Louhelan sovittelutoiminta  
Katri Kytöpuu, sovittelun ohjaaja  
[katri.kytöpuu@setlementtilouhela.fi](mailto:katri.kytöpuu@setlementtilouhela.fi)  
040-7673447

Marianna Salo, vapaaehtoissovittelija

#### Lisätietoja

Riitta-Liisa Kokko: Tulevaisuuden muistelu – Ennakointidialogit asiakkaiden kokemina, Stakes 2006.

Ennakointidialogit – selkeyttävät verkostopalaverit: <http://www.sosiaaliportti.fi/Page/5b81ba15-192f-4d84-a634-a6b1b5e7bf2d.aspx>

Ennakointidialogit moniammatillisena yhteistyömuotona; <http://www.stakes.fi/verkkojulkaisut/raportit/R17-2007-VERKKO.pdf>