

SOSIAALITAITO



SOCIALKOMPETENS

Lastensuojelun tila Länsi- ja Keski-Uudellamaalla  
2009



# SISÄLTÖ

ALKUSANAT .....	4
1 JOHDANTO .....	5
1.1 Selvityksen kunnat, kuntayhtymät ja yhteistoiminta-alueet .....	5
2 LASTENSUOJELUN ASIAKKAAT .....	9
2.1 Lastensuojeluilmoitukset .....	9
2.2 Avohuolto.....	10
2.3 Sijaishuolto.....	13
3 LASTENSUOJELUN KUSTANNUKSET .....	16
3.1 Kokonaiskustannukset .....	16
3.2 Sijaishuollon kustannukset.....	18
3.3 Avohuollon kustannukset.....	20
4 POHDINTA .....	21
5 JATKOTYÖSKENTELY .....	22

## KUVIOT

KUVIO 1. Alueiden asukasluvut 30.12.2009 (Lähde: Tilastokeskus) .....	6
KUVIO 2. 0-17- vuotiaiden osuus, % koko väestöstä (Lähde: Tilastokeskus) .....	6
KUVIO 3. Yksinhuoltajaperheet, % lapsiperheistä (2009) (Lähde: SOTKANet).....	7
KUVIO 4. Lasten pienituloisuusaste 2008. (L) LOST, (K) Karviainen (Lähde: SOTKANet) .....	7
KUVIO 5. Mielenterveyden häiriöihin sairaalahoitoa saaneet 0-17-vuotiaat/1000 vastaavanikäistä (2008) (L) LOST, (K) Karviainen (Lähde: SOTKANet).....	8
KUVIO 6. Vuoden aikana lastensuojeluilmoituksen kohteena olleet, % vastaavanikäisestä väestöstä .....	9
KUVIO 7. Vuoden aikana valmiiksi tehdyt lastensuojelutarpeen selvitykset, % lastensuojeluilmoituksen kohteena olleista lapsista .....	10
KUVIO 8. Vuoden aikana lastensuojelun avohuollollisten tukitoimien asiakkaina olleet, % vastaavanikäisestä väestöstä .....	11
KUVIO 9. Vuoden aikana alkaneet lastensuojelun avohuollon asiakkuudet, % vastaavanikäisestä väestöstä.....	11
KUVIO 10. Lastensuojelun jälkihuollon asiakkaina olleet 18-20- vuotiaat, % vastaavanikäisestä väestöstä.....	12
KUVIO 11. Kodin ulkopuolelle sijoitetut 0-17 ja 16-17 vuotiaat, % vastaavanikäisestä väestöstä..	13

KUVIO 12. Laitos- ja perhehoidon osuudet, % kodin ulkopuolisista sijoituksista .....	14
KUVIO 13. Laitos- ja perhehoidon osuudet, % hoitovuorokausista .....	15
KUVIO 14. Hoitovuorokaudet vuodessa/lapsi .....	15
KUVIO 15. Lastensuojelun kokonaiskustannukset sekä sijais- ja avohuollon kustannukset.....	16
KUVIO 16. Lastensuojelun kokonaiskustannukset asukasta kohden.....	17
KUVIO 17. Sijais- ja avohuollon osuudet, % lastensuojelun kokonaiskustannuksista.....	17
KUVIO 18. Sijais- ja avohuollon asiakkuudet, % lastensuojelun asiakkaista.....	17
KUVIO 19. Lastensuojelun sijaishuollon kustannukset €/lapsi/vuosi (ka. aritmeettinen) .....	18
KUVIO 20. Lastensuojelun sijaishuollon kustannukset €/vrk (ka. aritmeettinen) .....	19
KUVIO 21. Ammatillisen perhekodin kustannukset €/lapsi .....	19
KUVIO 22. Ammatillisen perhekodin kustannukset €/vrk.....	19
KUVIO 23. Lastensuojelun avohuollon sosiaalityön kustannukset.....	20
KUVIO 24. Perhetyön ja sosiaaliohjauksen kustannukset.....	20

## ALKUSANAT

*Nyt käsillä oleva raportti on lajissaan ensimmäinen Länsi- ja Keski-Uudenmaan kuntien lastensuojelua koskeva katsaus. Lastensuojelun tila 2009 -selvitys käsittelee Länsi- ja Keski-Uudenmaan kuntien lastensuojelun asiakasmääriä ja kustannuksia kuntien antamien tietojen pohjalta. Käsillä oleva selvitys on alku laajemmalle lastensuojelun tiedontuotannon vahvistamisprosessille. Tämän katsauksen pohjalta on tarkoitus kuntien sosiaali- ja terveysjohdon sekä talouden ja hallinnon asiantuntijoiden kanssa työstää yhteisiä analyyskejä, tulkintoja ja johtopäätöksiä lasten suojeluun liittyvien palvelujen osalta.*

*Nyt valmistuneen selvityksen keskeisimpänä tarkoituksena on siis ollut koota olemassa oleva lastensuojelun tieto yhdeksi käsiteltäväksi kokonaisuudeksi kuntien päättäjien, johtajien ja kehittäjien käyttöön. Nyt annetut tiedot sisältävät monia tulkinnanvaraisuuksia ja vinoutumia, jotka johtuvat kuntien tietolähteisiin ja –järjestelmiin liittyvistä eroavaisuuksista ja ongelmista (eri tavoin määritellyt ja annetut tietokokonaisuudet, eri tavoin tilastoihin dokumentoidut tiedot, puutteet tietojärjestelmissä ja asiakastyön dokumentoinnissa jne.).*

*Yksittäisiä palveluita ja yksittäisiä kuntia koskevia johtopäätöksiä on tämän raportin varassa vaikeaa tai jopa harhaanjohtavaa tehdä. Kuntien välisiä vertailuja voi tehdä vain suuntaa-antavasti.*

*Tämä ensimmäinen raportti toimii koosteena lastensuojelun tilasta, jonka pohjalta jatkossa*

- selvitetään asiakastyön dokumentointiin, tilastointiin ja raportointiin liittyviä kehittämisen tarpeita (asiakastietojärjestelmien kehittämisen haasteet)*
- selvitetään asiakastyön kustannusten muodostumiseen, kirjaamiseen ja seurantaan liittyviä kehittämisen tarpeita (talouden seurannan kehittämisen haasteet)*
- analysoidaan, tulkitaan ja tehdään johtopäätöksiä mm. lastensuojelun palvelujen rakenteista, palveluprosessien osien vaikutuksista, palvelujen kohdentamisesta lastensuojelun tilaan*
- luodaan pohjaa lastensuojelun vaikuttavuuden arvioinnin työkalujen ja –menetelmien kehittämiseksi.*

*Lastensuojelun tila 2009 –selvitykseen liittyvästä työläydestä, vastausten antamisen kuormittavuudesta ja monista puutteista huolimatta käsillä oleva raportti on arvokas kokonaisuus sellaisenaan. Lastensuojeluun liittyviä alueellisia tietoja on valtakunnallisesti saatavilla vain nk. Kuusikkokunnista. Länsi- ja Keski-Uudellamaalla kyseinen raportti kertoo meille miten alueen kunnat ovat kohdentaneet lastensuojeluun käytetyt noin 65 m€.*

*Lämmin kiitos teille, jotka olette käyttäneet aikaa ja vaivaa tietojen antamiseen.*

*Järvenpäässä 2.6.2010*

*Merja Salmi*

## 1 JOHDANTO

Tässä selvityksessä käsitellään tilastollisesti lastensuojelun tilaa Länsi- ja Keski-Uudellamaalla vuonna 2009. Selvityksen pohjana on käytetty Kuusikkokuntien Lastensuojelu selvitystä (ks. <http://www.kuusikkokunnat.fi/?id=CE9D03AC-EACC4A78904A-036B60905F47>) sekä Terveyden ja hyvinvoinnin laitoksen ja sosiaalialan tietoteknologiahankkeen lastensuojelutietojen tietomäärittämiä. Selvitys tuottaa seudullista tietoa 1) lastensuojelun avo- ja sijaishuollon asiakasmäärästä ja kustannuksista sekä 2) lastensuojeluilmoitusten määrästä

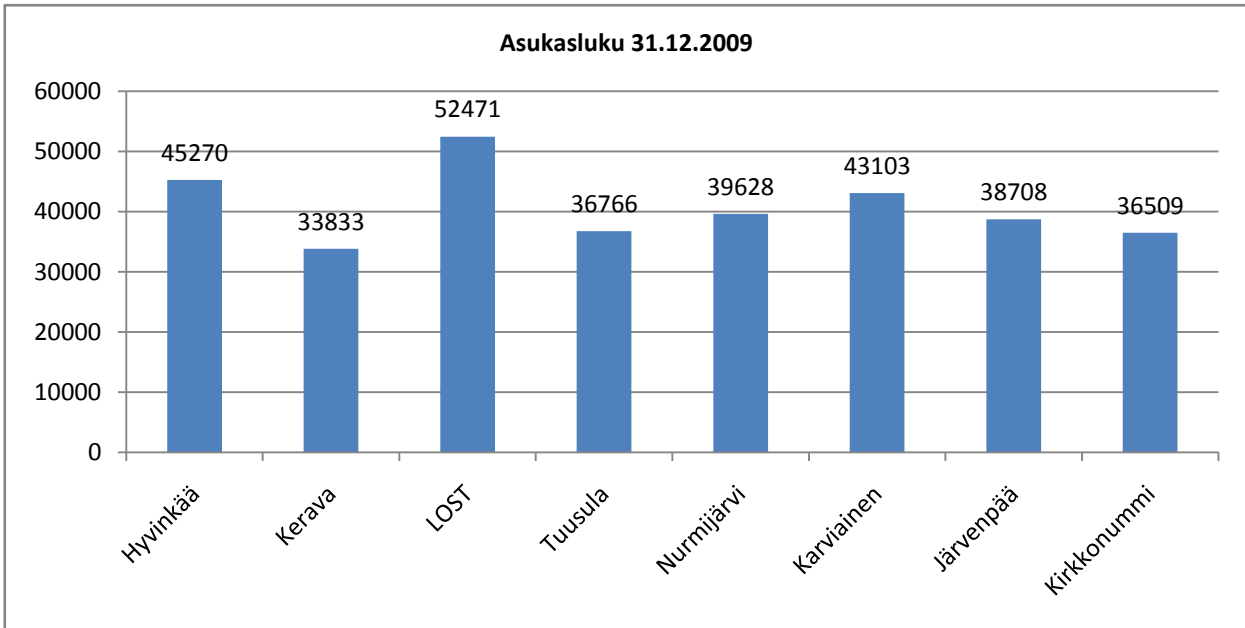
Selvityksessä esitetyt kuntia, kuntayhtymiä ja yhteistoiminta-alueita koskevat tilastotiedot ja niiden seudullinen vertailtavuus sekä tilastoista tehtävät johtopäätökset ovat suuntaa-antavia. Kuntien, kuntayhtymien ja yhteistoiminta-alueiden lastensuojelun tilastoinnissa on suuria eroja, joten tiedot eivät ole vertailtavuuden näkökulmasta täysin reliabeleita. Selvityksessä esitetyt tilastot antavat yleiskuvan lastensuojelun tilasta Länsi- ja Keski- Uudellamaalla ja luovat pohjan kumuloituvan seuranta- ja vertailutiedon tekemiselle tulevaisuudessa. Lastensuojelupalveluiden laadusta ja vaikutuksista ei tämän selvityksen pohjalta voida tehdä seudullisia vertailuja. Selvitys on osa kehittämisprosessia, jossa kehitetään lasten, nuorten ja lapsiperheiden palveluiden kustannusten ja asiakasmäärien seurantaa sekä kustannusvaikuttavuuden arviointia pitkällä aikavälillä.

Kuntien erilaisten tilastointijärjestelmien vuoksi kaikkiin kyselyssä (liite 1) esitettyihin lastensuojelun tilaa kuvaaviin tietoihin kunnat eivät ole pystyneet tuottamaan tietoja. Myös kuntien välinen variaatio tietojen tuottamisessa oli suurta. Tämän vuoksi raportissa esitettyjä taulukoita ja niistä tehtyjä tulkintoja pitää tarkastella yksittäisinä kokonaisuuksina. Tarkastelun kohteena olevat kunnat, kuntayhtymät ja yhteistoiminta-alueet vaihtelevat tilastokokonaisuuksittain.

Kuntien tai alueiden välistä vertailua voi analyttisemmin ja tarkemmin tehdä kun lukujen tilastoinnin ja raportoinnin taustat ja tietojen antamisen logiikat on saatu avatuksi yhdessä kuntien asiantuntijoiden kanssa. Sosiaalitalo järjestää työkokouksia alueen asiantuntijoille kyselyn tuottaman tiedon ja kokemusten pohjalta. Työkokousten tavoitteena on analysoida tämän kyselyn tuottamaa tietoa. Tavoitteena on myös kehittää sekä sopia alueellisista tilastoinnin ja tiedon keräämisen käytännöistä ja pohtia mekanismeja, joilla sosiaalitalon tuottama tieto saadaan osaksi kuntien lasten, nuorten ja perheiden palveluiden kehittämis- ja johtamisprosesseja.

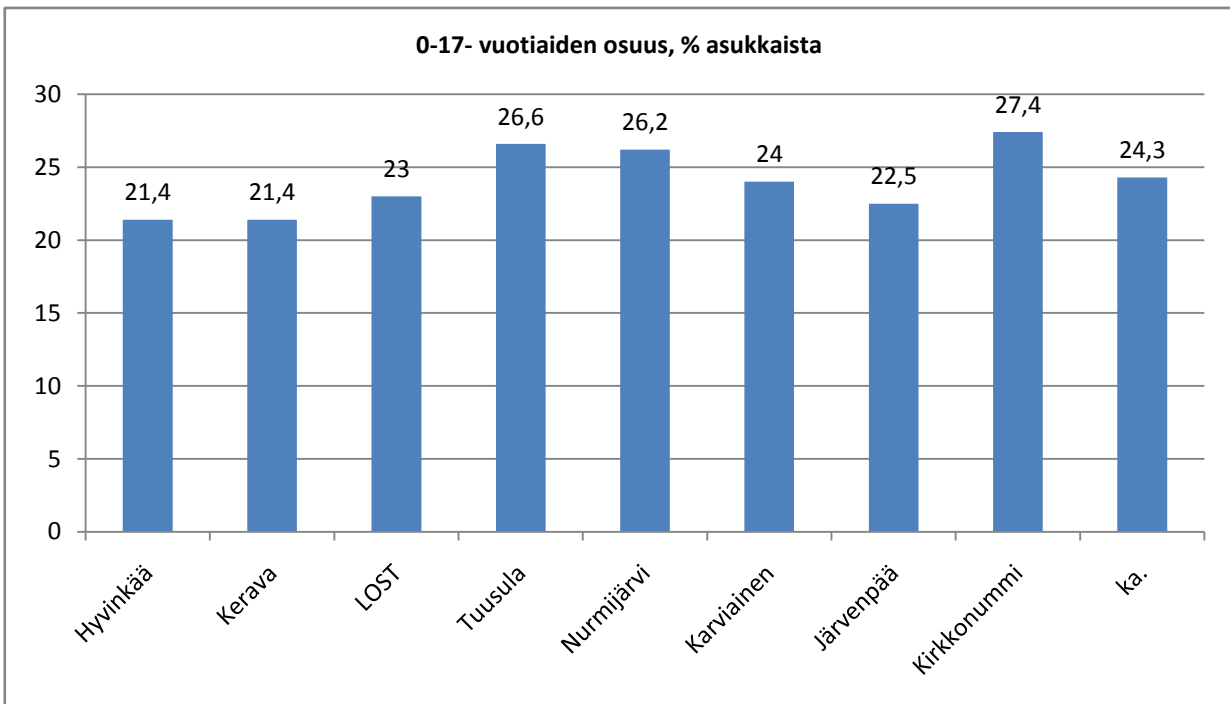
### 1.1 Selvityksen kunnat, kuntayhtymät ja yhteistoiminta-alueet

Tässä selvityksessä tarkastellaan Hyvinkään, Keravan, LOST:n (Lohja, Karjalohja, Inkoo ja Siuntio), Tuusulan, Nurmijärven, Karviaisen (Vihti, Nummi-Pusula ja Karkkila), Järvenpään ja Kirkkonummen lastensuojelun tilaa vuonna 2009. Alueilla oli 31.12.2009 yhteensä 326 288 asukasta, joka on 84 % koko Länsi- ja Keski-Uudenmaan kuntien asukasluvusta (Kuvio 1).



**KUVIO 1. Alueiden asukasluvut 30.12.2009 (Lähde: Tilastokeskus)**

Alueiden asukkaista alle 18-vuotiaita oli 24,3 prosenttia eli yhteensä 79 170 asukasta. Suhteellisesti eniten alle 18-vuotiaita oli Kirkkonummella 27,4 % asukkaista (Kuvio 2).

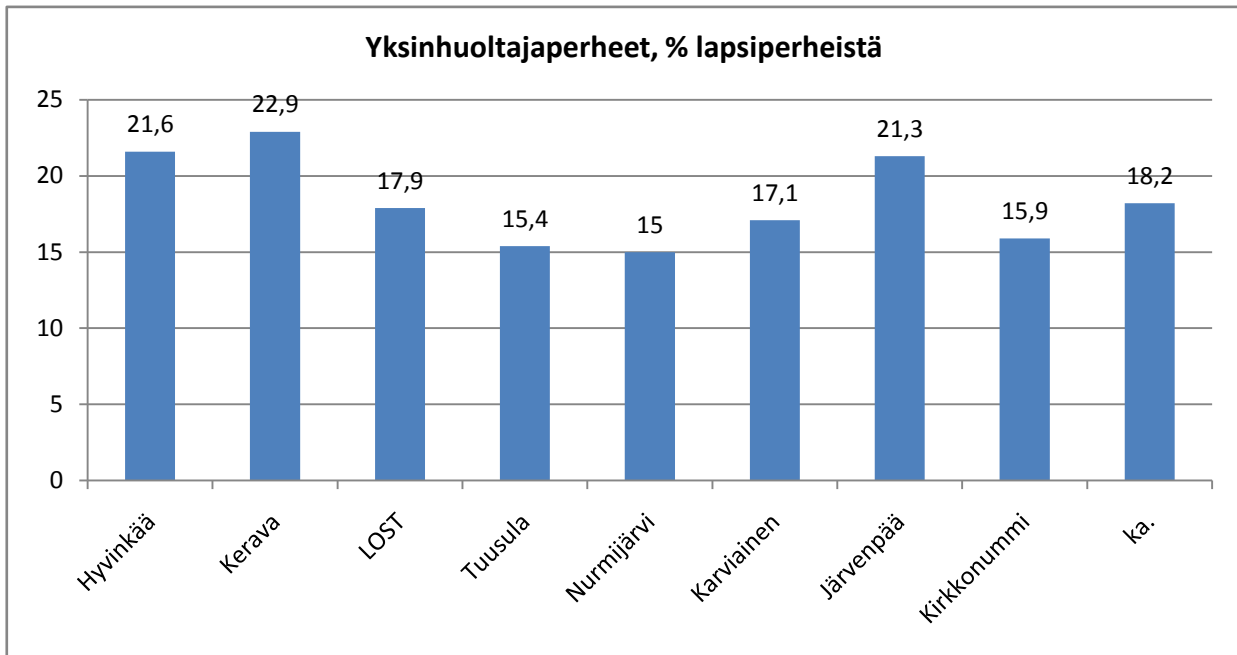


**KUVIO 2. 0-17- vuotiaiden osuus, % koko väestöstä (Lähde: Tilastokeskus)**

Vuonna 2009 tarkasteltavilla alueilla oli yhteensä 42 413 lapsiperhettä. 18,2 % (7729) (Kuvio 3) tarkasteltavien kuntien lapsiperheistä oli yksinhuoltajaperheitä. Radanvarsikunnissa (Hyvinkää, Kerava ja Järvenpää) yksinhuoltajaperheiden osuus oli muita alueen kuntia suurempi.

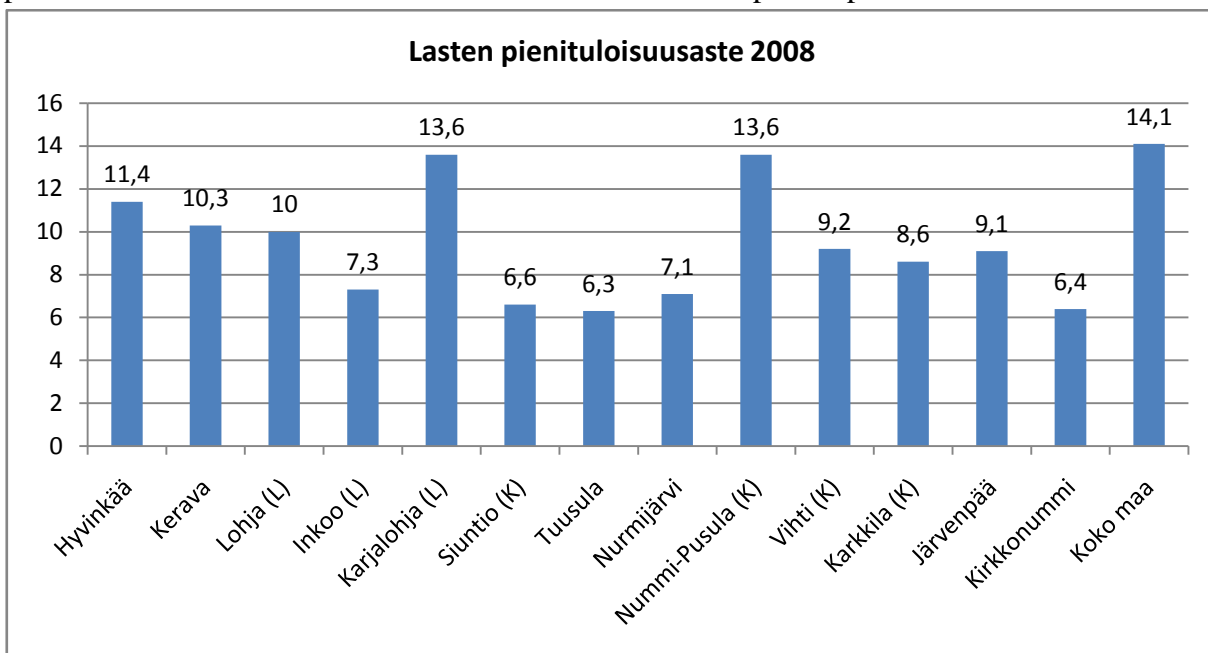
Lastensuojeluasiakkuudet ovat yksinhuoltajaperheissä yleisempiä kuin muissa perhetyypeissä, joten

yksinhuoltajaperheiden osuudella lapsiperheistä on vaikutusta kuntien lastensuojeluasiakkuuksien määrään.



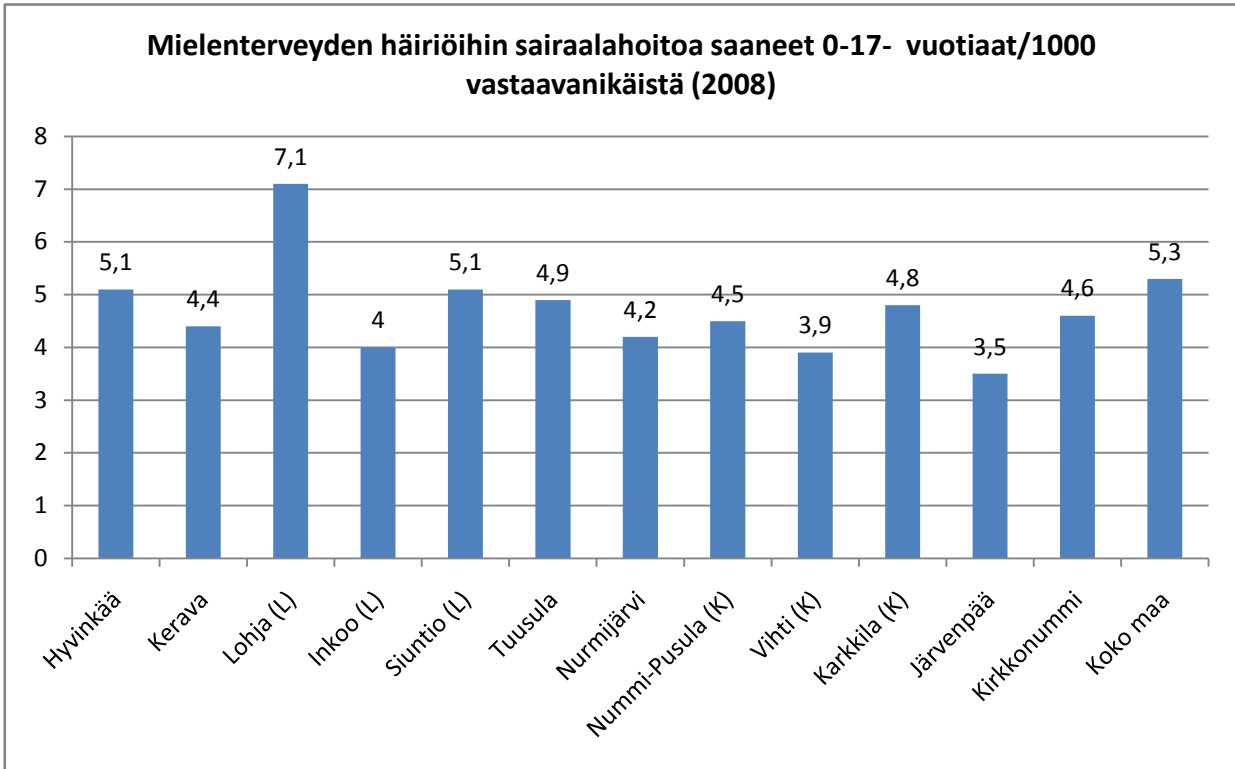
KUVIO 3. Yksinhuoltajaperheet, % lapsiperheistä (2009) (Lähde: SOTKANet)

Myös lasten pienituloisuusasteella voidaan olettaa olevan vaikutusta kuntien lastensuojelun tilaan. Lasten pienituloisuusaste (Kuvio 4) kuvaa pienituloisiin kotitalouksiin kuuluvien alle 18-vuotiaitten henkilöiden osuuden prosentteina kaikista alueella asuvista alle 18-vuotiaista henkilöistä. Pienituloisuuden rajana käytetään 60 % suomalaisten kotitalouksien käytettävissä olevan ekvivalentin rahatulon mediaanista. Kaikissa tarkasteltavissa kunnissa (Kuvio 4) lasten pienituloisuusaste oli vuonna 2008 koko maan keskiarvoa pienempi.



KUVIO 4. Lasten pienituloisuusaste 2008. (L) LOST, (K) Karviainen (Lähde: SOTKANet)

Mielenterveyden häiriöihin sairaalahoitoa saaneet 1000 vastaavanikäistä kohden (Kuvio 5) kuvaa osaltaan lasten ja nuorten psyykkisten ongelmien määrää ja niiden vaikeusastetta. On kuitenkin huomattava, että sairaalahoidon määrä riippuu myös käytettävissä olevista resursseista (esim. miten paljon lasten ja nuorten psykiatrissa sairaalahoitoa ja/tai avohoitoa alueella on tarjolla) sekä vallitsevista hoitokäytännöistä (SOTKANet). Lastensuojelussa lasten mielenterveyshäiriöt lisäävät kustannuksiltaan kalleimpien palveluiden käyttöä.

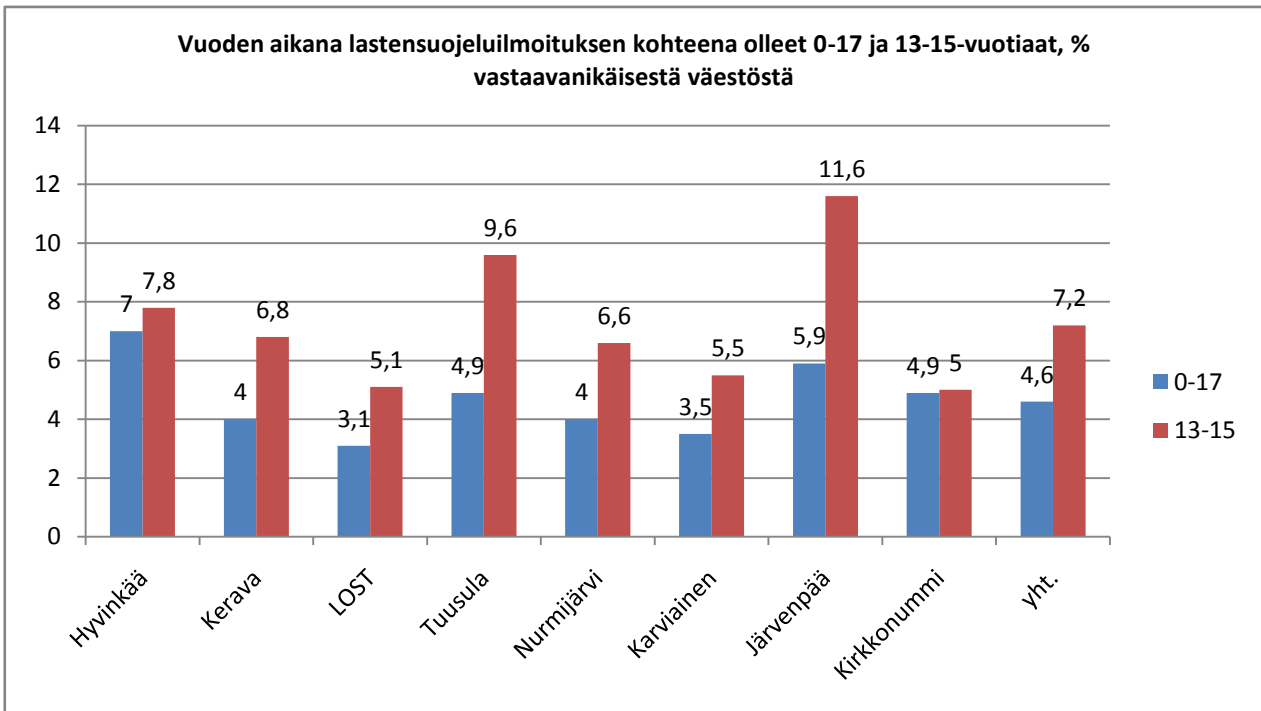


**KUVIO 5. Mielenterveyden häiriöihin sairaalahoitoa saaneet 0-17-vuotiaat/1000 vastaavanikäistä (2008) (L) LOST, (K) Karviainen (Lähde: SOTKANet)**

## 2 LASTENSUOJELUN ASIAKKAAT

### 2.1 Lastensuojeluilmoitukset

Vuonna 2009 lastensuojeluilmoituksen kohteena oli Hyvinkään, Keravan, LOST:n, Tuusulan, Nurmijärven, Karviaisen, Järvenpään ja Kirkkonummen alueilla yhteensä 3658 lasta, joka oli 4,6 prosenttia alueiden vastaavanikäisestä väestöstä. Lastensuojeluilmoituksen kohteena oli suhteellisesti eniten 13-15-vuotiaita, joista 7,2 prosentista tehtiin lastensuojeluilmoitus.

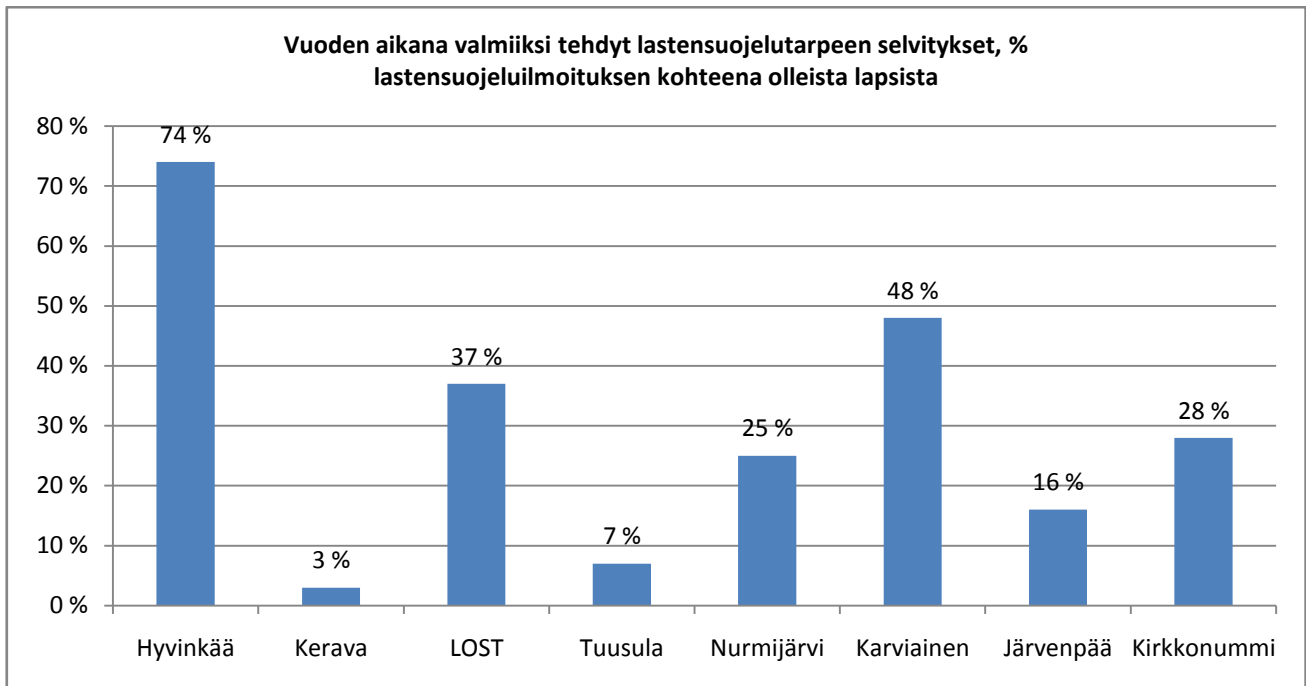


KUVIO 6. Vuoden aikana lastensuojeluilmoituksen kohteena olleet, % vastaavanikäisestä väestöstä

Lastensuojeluilmoitusten suhteellinen osuus kasvaa yli 12-vuotiaiden ikäryhmissä, tähän vaikuttanee muun muassa nuorten päihteidenkäyttö, näpistyksiset ja muut rikokset, joista poliisi ja muut viranomaiset tekevät lastensuojeluilmoituksen. Alueiden lastensuojeluilmoitusten määrälliset erot saattavat selittyä myös toimintakulttuurien erolla ja lastensuojeluilmoituksen tekemisen kynnyksellä. Toimivalla sosiaalipäivystyksellä ja eri viranomaisten välisellä yhteistyöllä voidaan olettaa olevan merkitystä lastensuojeluilmoitusten määrään.

Uuden Lastensuojelulain (417/2007, 26§) mukaan sosiaalityöntekijän on viimeistään seitsemäntenä arkipäivänä lastensuojeluilmoituksen vastaanottamisesta ratkaistava, johtaako ilmoitus lastensuojelutarpeen selvityksen tekemiseen. Kuviossa 7 on kuvattu kuinka monta prosenttia lastensuojeluilmoituksista on johtanut lastensuojelutarpeen selvityksen tekemiseen (vuoden aikana valmiiksi saadut selvitykset). Alueiden välinen ero valmiiksi tehtyjen lastensuojelutarpeen selvitysten määrässä on merkittävä. Osaltaan tähän vaikuttaa alueiden erilainen valmius vastata uudistetun Lastensuojelulain vaatimuksiin sekä organisaatioiden erilainen rakenne ja työntekijöiden määrä. Myös kuntien erot tilastoinnissa, dokumentoinnissa ja lastensuojelutarpeen selvityksen tulkinnassa selittävät suurelta osin alueiden välisiä suuria eroja. Kaikkiaan vuosi 2009 oli Länsi- ja

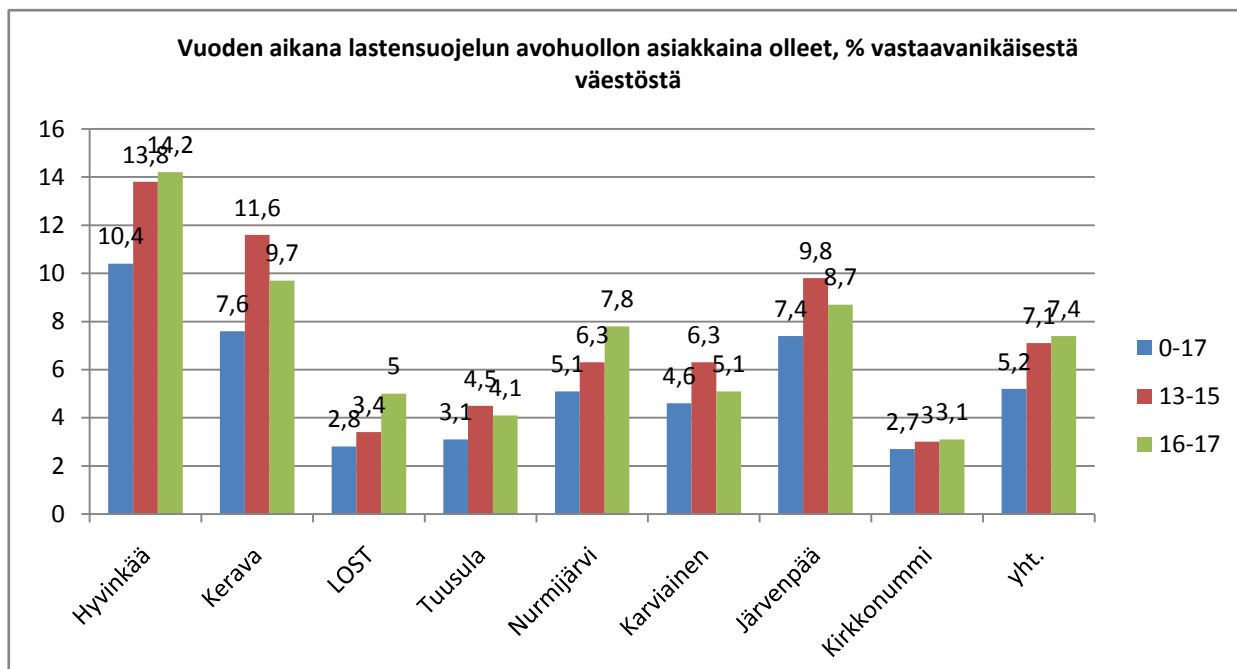
Keski-Uudellamaalla monien organisatoristen muutosten aikaa, jolloin sekä esimiesten että työntekijöiden vaihtuvuus oli suurta. Näiden syiden vuoksi alla olevat luvut ovat poikkileikkaus tilanteesta eikä niistä ole syytä tehdä kovin syvällisiä johtopäätöksiä tai tulkintoja. Alueen asiantuntijoiden kanssa on aloitettu työ tietomääritysten ja tilastoinnin yhtenäistämiseksi. Jatkossa toteutettava tiedonkeruu tuottaa tälle poikkileikkaustiedolle jo paremman vertailtavuuden.



**KUVIO 7. Vuoden aikana valmiiksi tehdyt lastensuojelutarpeen selvitykset, % lastensuojeluilmoituksen kohteena olleista lapsista**

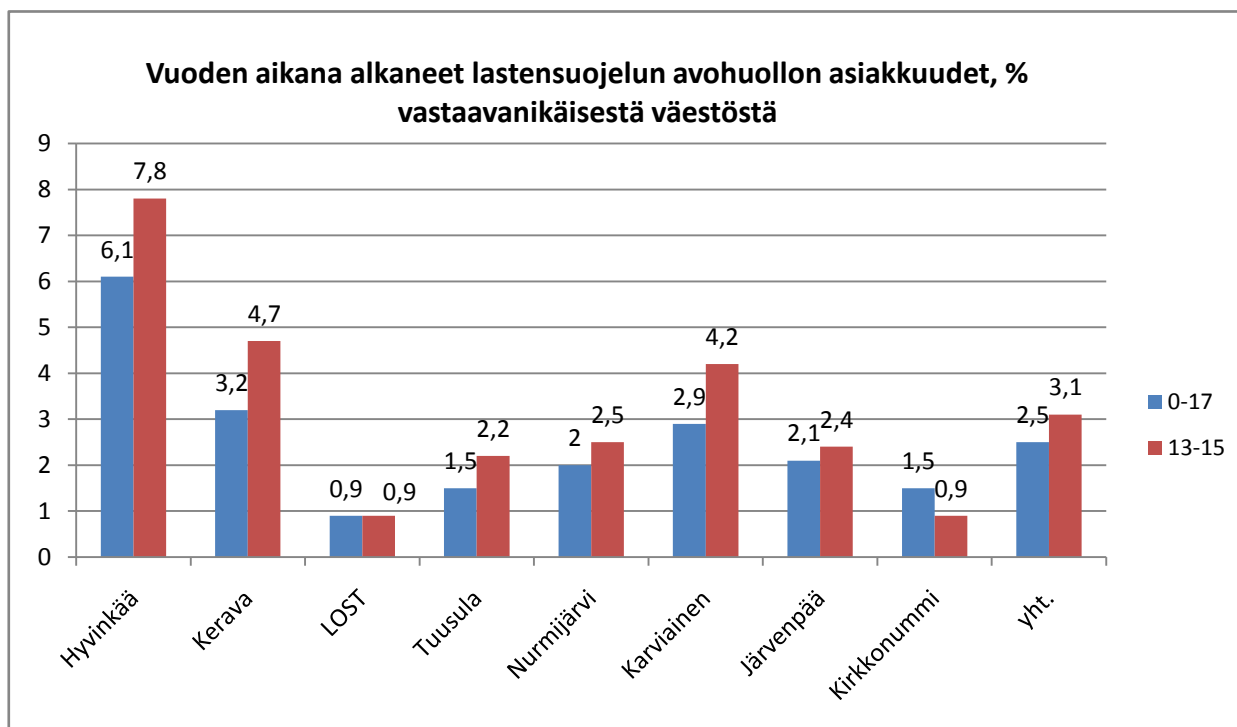
## 2.2 Avohuolto

Lastensuojelun avohuollollisten tukitoimien asiakkaina (sisältää jälkihuollon) oli vuoden 2009 aikana 4172 0-17-vuotiasta lasta, joka vastaa 5,2 prosenttia alueiden vastaavanikäisestä väestöstä. Suhteellisesti eniten lastensuojelun avohuollossa oli asiakkaita 13–15 (7,1 %) ja 16–17-vuotiaiden (7,4 %) ikäryhmissä (Kuvio 8). Alueelliset erot lastensuojelun avohuollon asiakkuuksissa peilaavat osaltaan lastensuojelutarpeen selvitysten tilastointiin (kuvio 7) liittyviä ongelmia. Myös alueiden erot ennaltaehkäisevien lasten- ja nuortenpalveluiden järjestämisessä ja resursoinnissa osana terveys, opetus- tai nuorisotointa vaikuttavat sosiaalipalveluihin tilastoitavien lastensuojelun avohuollon asiakkuuksien määrään.



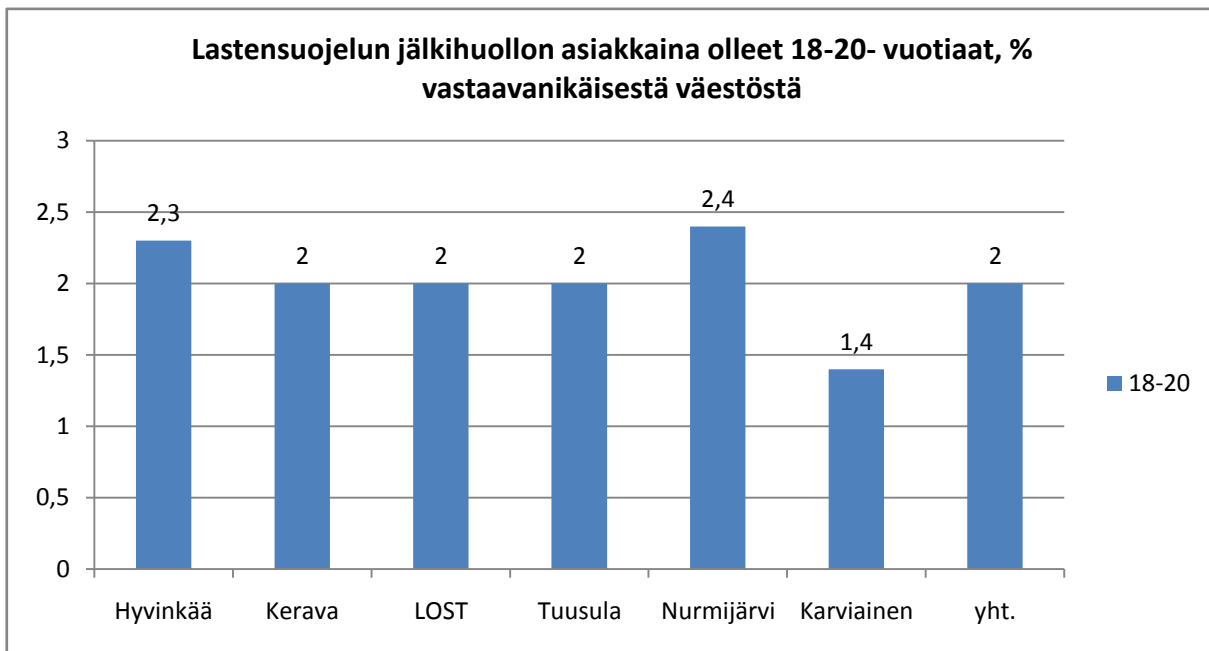
**KUVIO 8. Vuoden aikana lastensuojelun avohuollollisten tukitoimien asiakkaina olleet, % vastaavanikäisestä väestöstä**

Lastensuojelun avohuollon asiakkuuksia alkoi vuonna 2009 yhteensä 1945, joka vastasi 2,6 prosenttia vastaavanikäisestä väestöstä. 13-15-vuotiaiden ikäryhmässä lastensuojelun uudet asiakkuudet kohdentuivat 3,1 prosenttiin vastaavanikäisestä väestöstä (Kuvio 9).



**KUVIO 9. Vuoden aikana alkaneet lastensuojelun avohuollon asiakkuudet, % vastaavanikäisestä väestöstä**

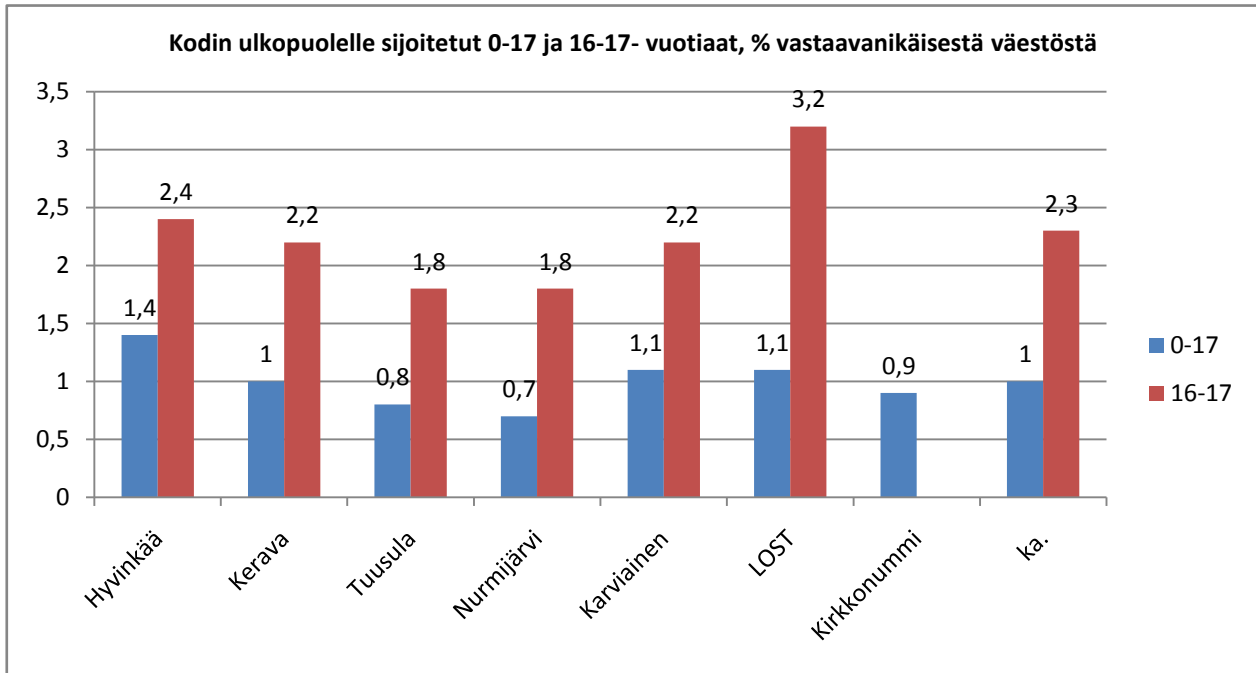
Hyvinkään, Keravan, LOST:n, Tuusulan, Nurmijärven ja Karviaisen alueella oli vuonna 2009 yhteensä 250 jälkihuollon asiakasta. Jälkihuollon asiakkaista 83 % oli 16-20-vuotiaita ja 74 % 18-20-vuotiaita. 2 % alueiden 18-20-vuotiaista nuorista oli lastensuojelun jälkihuollon asiakkaana (Kuvio 10). Jälkihuollossa olleiden suhteellinen osuus on noin prosenttiyksikön korkeampi kuin kodin ulkopuolelle sijoitettujen 0-17-vuotiaiden osuus (Kuvio 11) ja lähes yhtä suuri kuin kodin ulkopuolelle sijoitettujen 16-17- vuotiaiden osuus.



**KUVIO 10. Lastensuojelun jälkihuollon asiakkaina olleet 18-20- vuotiaat, % vastaavanikäisestä väestöstä**

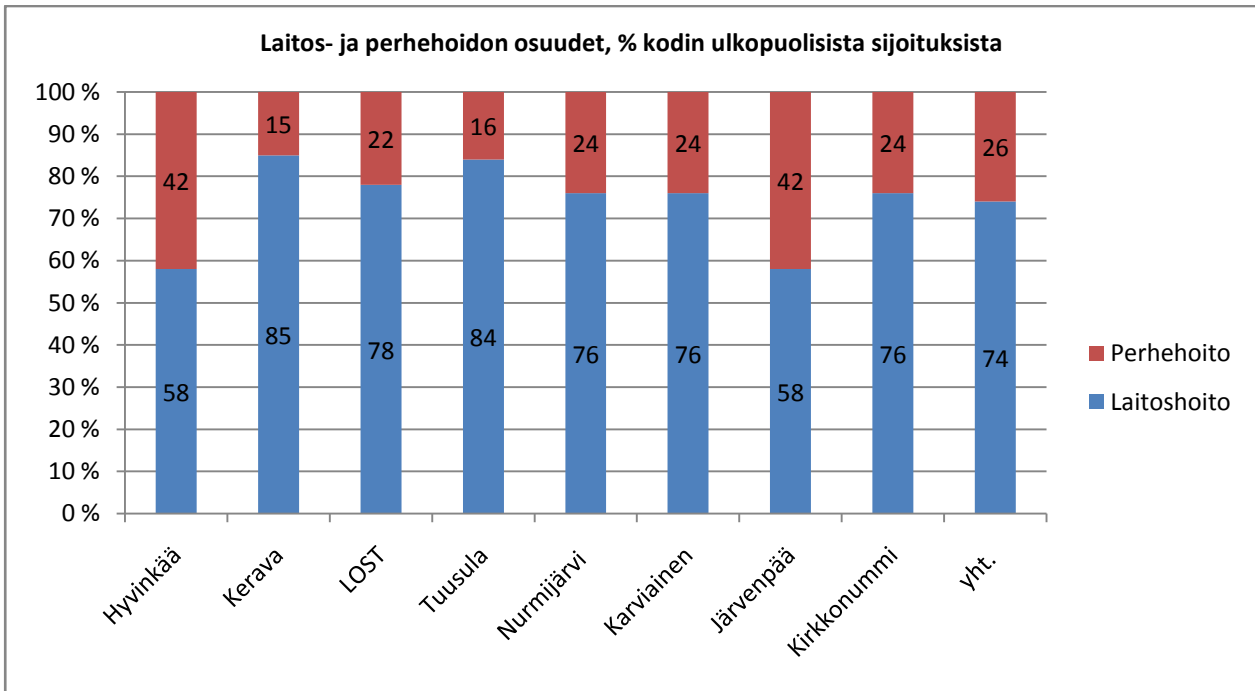
## 2.3 Sijaishuolto

Tarkasteltavilla alueilla kodin ulkopuolelle sijoitettuja (sisältää avohuollon tukitoimena sijoitetut) 0-17-vuotiaita lapsia oli yhteensä 635, joka vastasi 1 % alueiden vastaavanikäisestä väestöstä. Suhteellisesti eniten kodinulkopuolelle sijoitettuja oli 16-17- vuotiaiden ikäryhmässä, 2,3 % (163).



**KUVIO 11. Kodin ulkopuolelle sijoitetut 0-17 ja 16-17 vuotiaat, % vastaavanikäisestä väestöstä**

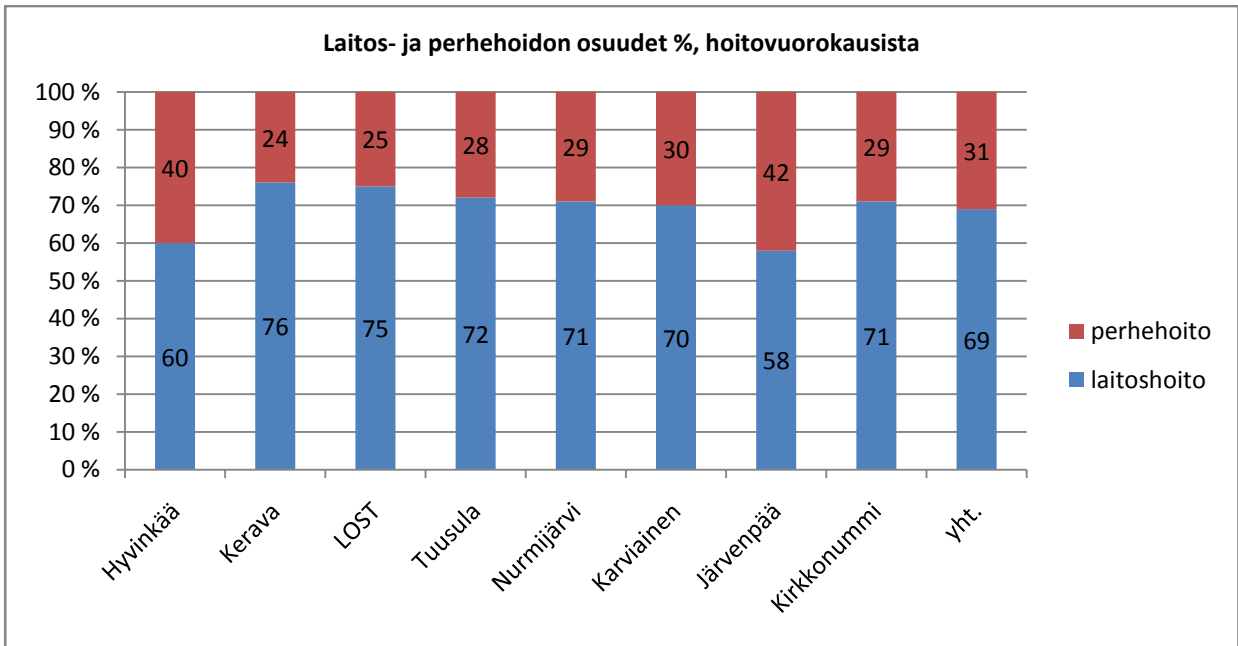
Tarkasteltavilla alueilla kodin ulkopuolisista sijoituksista (0-20- vuotiaat) 74 % kohdistuu laitoshoidon (645 lasta) (Kuvio 12). Hyvinkään ja Järvenpään laitoshoidon osuudet (58 %) kodin ulkopuolisista sijoituksista ovat selkeästi muita alueita pienemmät.



**KUVIO 12. Laitos- ja perhehoidon osuudet, % kodin ulkopuolisista sijoituksista**

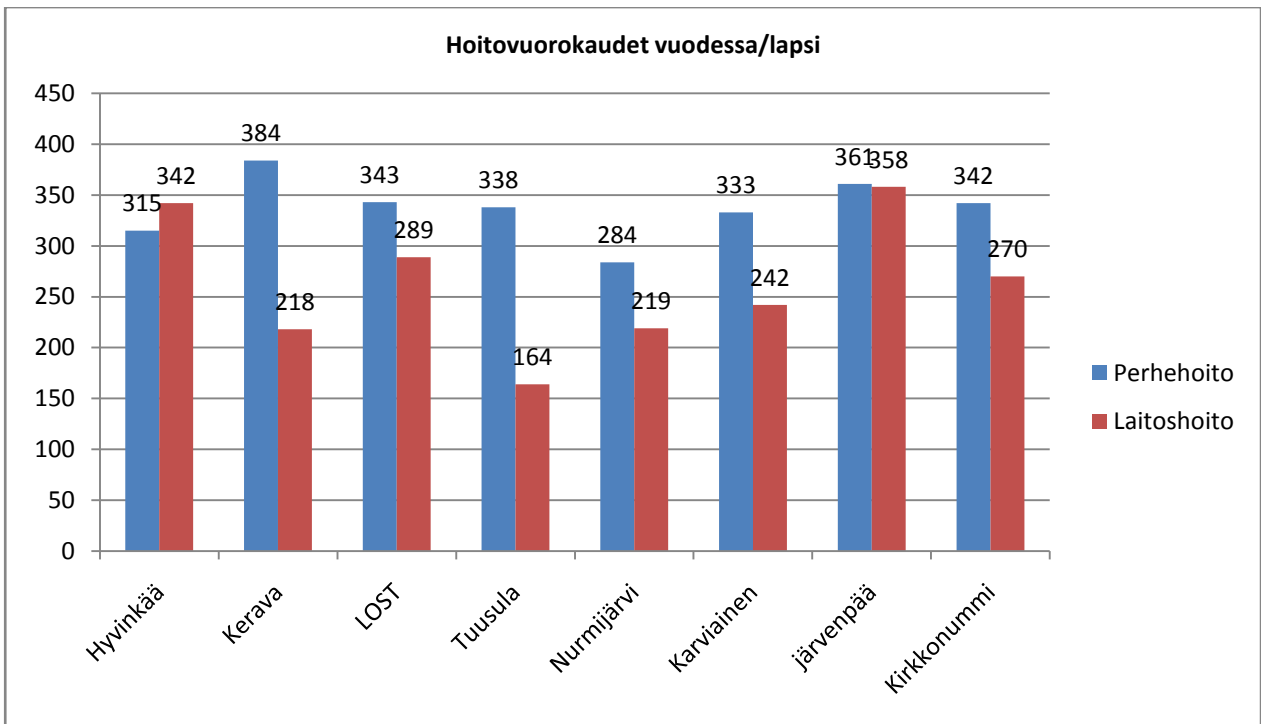
Hoitovuorokausien mukaisessa tarkastelussa (Kuvio 13) huomataan, että laitoshoidon osuus on 5 prosenttiyksikköä pienempi kuin lapsikohtaisessa tarkastelussa. Tämä ero johtuu siitä, että perhehoidon hoitosuhteet ovat yleensä pidempiä. Lisäksi sama lapsi on voitu tilastoida useampaan kohtaan (perhehoito, laitoshoito (oma tuotanto), laitoshoito (ostopalvelu) ja ammatillinen perhekoti).

Kuvioista 12 ja 13 on selkeästi nähtävissä suomalaiselle lastensuojelulle tyypillinen laitosvaltaisuus. Laitoshoitoa on kritisoitu sekä kustannusten, että vaikutusten näkökulmasta. Kuvioista 19 ja 20 nähdään, että kustannusten näkökulmasta laitoshoidon negatiiviset vaikutukset ovat kiistattomat.



**KUVIO 13. Laitos- ja perhehoidon osuudet, % hoitovuorokausista**

Hoitovuorokausien keskiarvo lasta kohden (Kuvio 14) kuvaa hoitosuhteen pituutta ja pysyvyyttä. Hyvinkäätä lukuun ottamatta perhehoidon hoitovuorokausien keskiarvo lasta kohden oli laitoshoidon suurempi. On kuitenkin huomioitava, että Hyvinkäällä ja Järvenpäässä laitoshoidon hoitovuorokausien keskiarvo lasta kohden oli selkeästi tarkasteltavien alueiden suurin. Tuusulan laitoshoidon hoitovuorokausien keskiarvoa laskee oman laitoksen (vastaanotto-/arviointiyksikkö) käyttö, jossa hoitajakson pituus oli keskimäärin vain 51 vrk/lapsi.

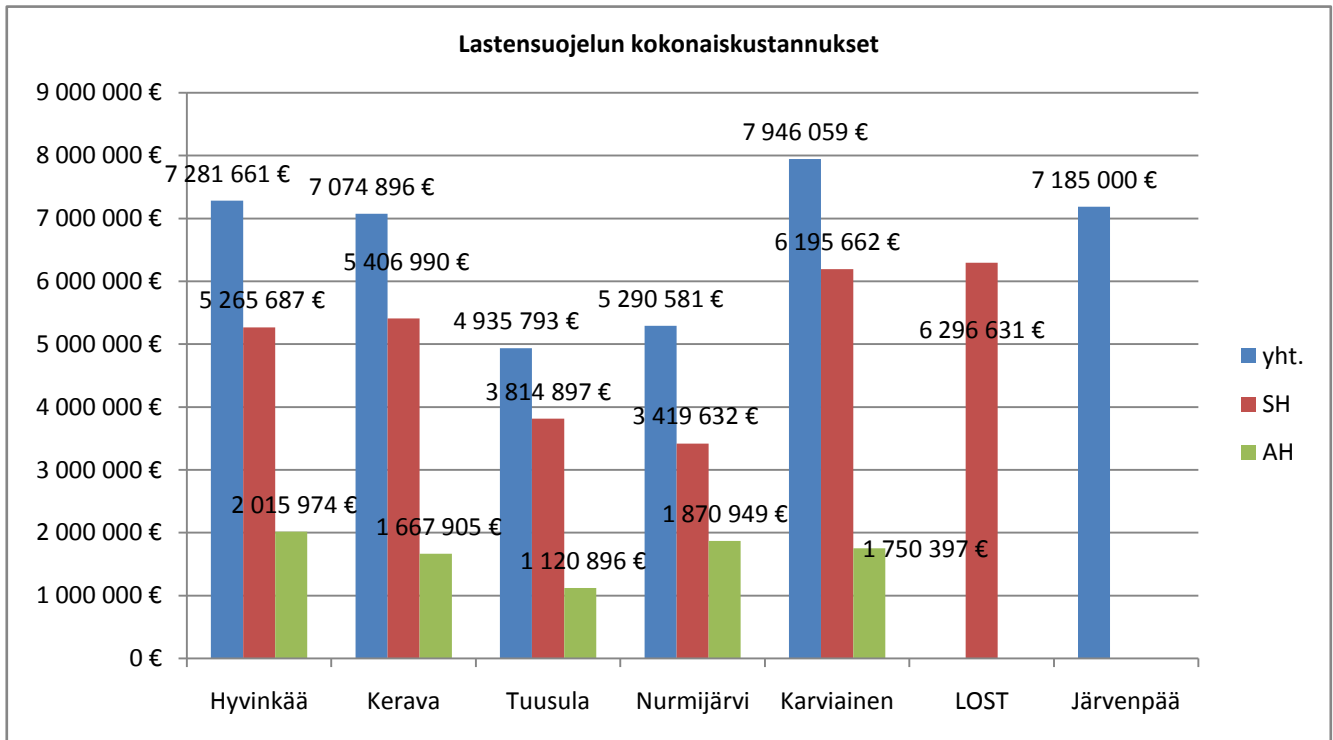


**KUVIO 14. Hoitovuorokaudet vuodessa/lapsi**

### 3 LASTENSUOJELUN KUSTANNUKSET

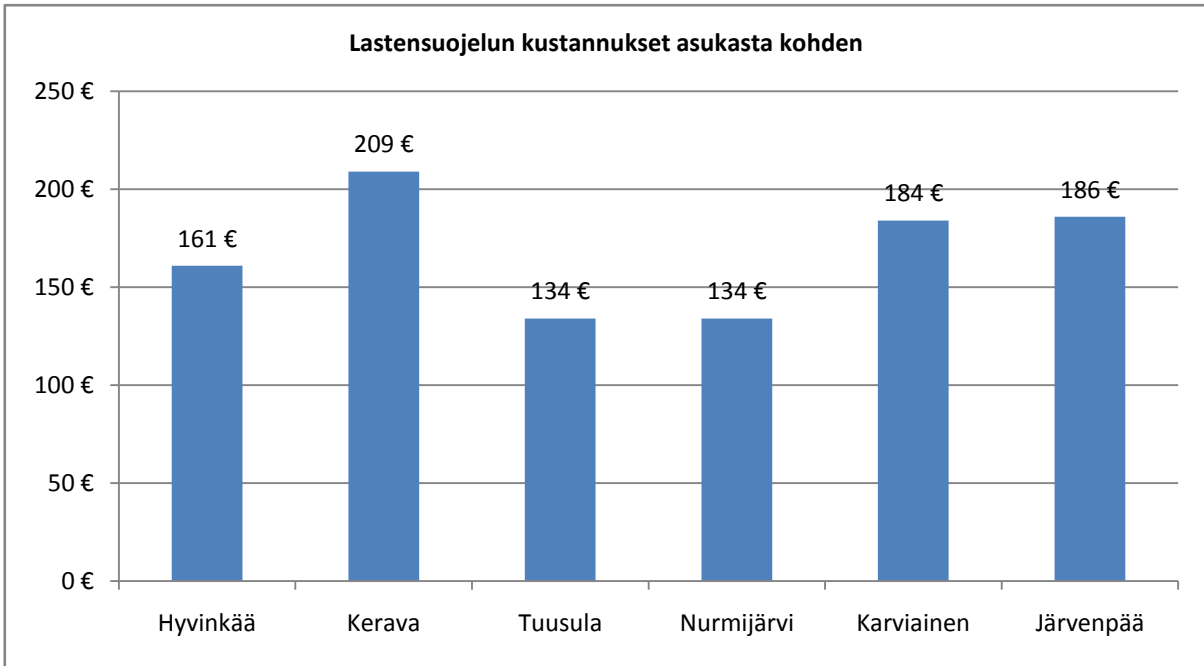
#### 3.1 Kokonaiskustannukset

Lastensuojelun kokonaiskustannukset muodostuvat sijaishuollon eli kodin ulkopuolisten sijoitusten kustannuksista (sisältää avohuollon tukitoimina sijoitetut) ja avohuollon kustannuksista (Kuvio 15). Avohuollon kustannukset sisältävät myös jälkihuollon ja perhekuntoutuksen kustannukset.



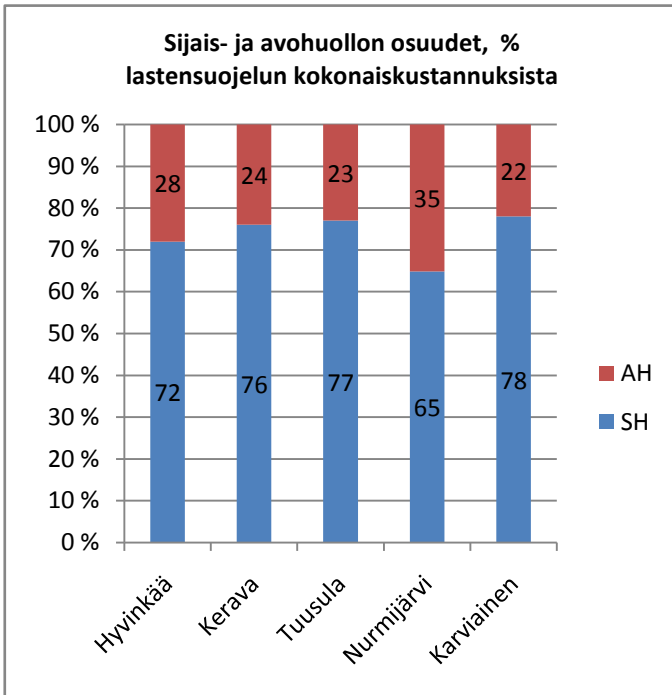
**KUVIO 15. Lastensuojelun kokonaiskustannukset sekä sijais- ja avohuollon kustannukset**

Tarkastelussa olleiden alueiden asukasta kohden lastensuojelun kokonaiskustannukset jakautuivat 134 € - 209 € välille (Kuvio 16). Vertailuluvuiksi voi ottaa lasten päivähoidon kustannukset, jotka olivat samoilla aluilla vuonna 2008 431 € - 620 €/asukas. Kuviossa 16 esitetyn kuuden alueen (237 308 asukasta) lastensuojelun asukaskohtaisten kustannusten keskiarvon (167 €) perusteella voidaan laskea arvio Länsi- ja Keski-Uudenmaan (389 643 asukasta) lastensuojelun kokonaiskustannuksista vuonna 2009 (65 070 381 €).

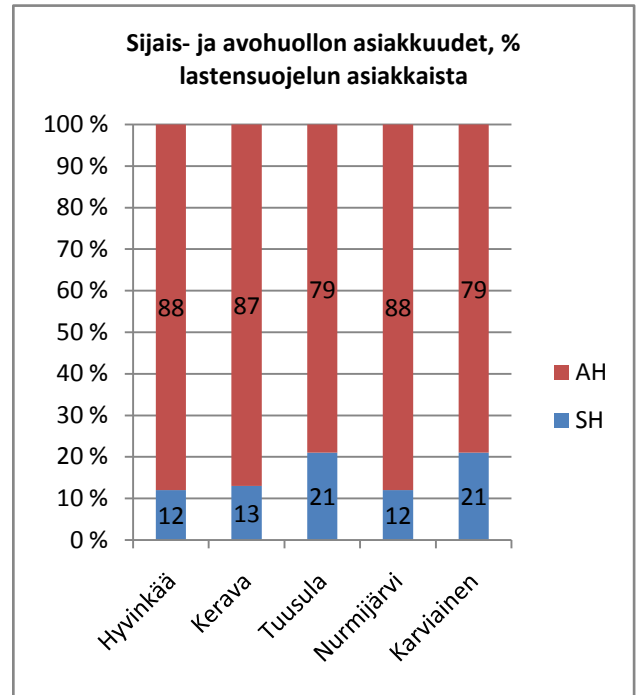


**KUVIO 16. Lastensuojelun kokonaiskustannukset asukasta kohden**

Tarkasteltavilla alueilla sijaishuollon kustannukset kattoivat lastensuojelun kokonaiskustannuksista 65-78 % (Kuvio 17). Sijaishuollon asiakkaina oli kuitenkin vain 12-21% lastensuojelun kaikista asiakkaista (Kuvio 18).



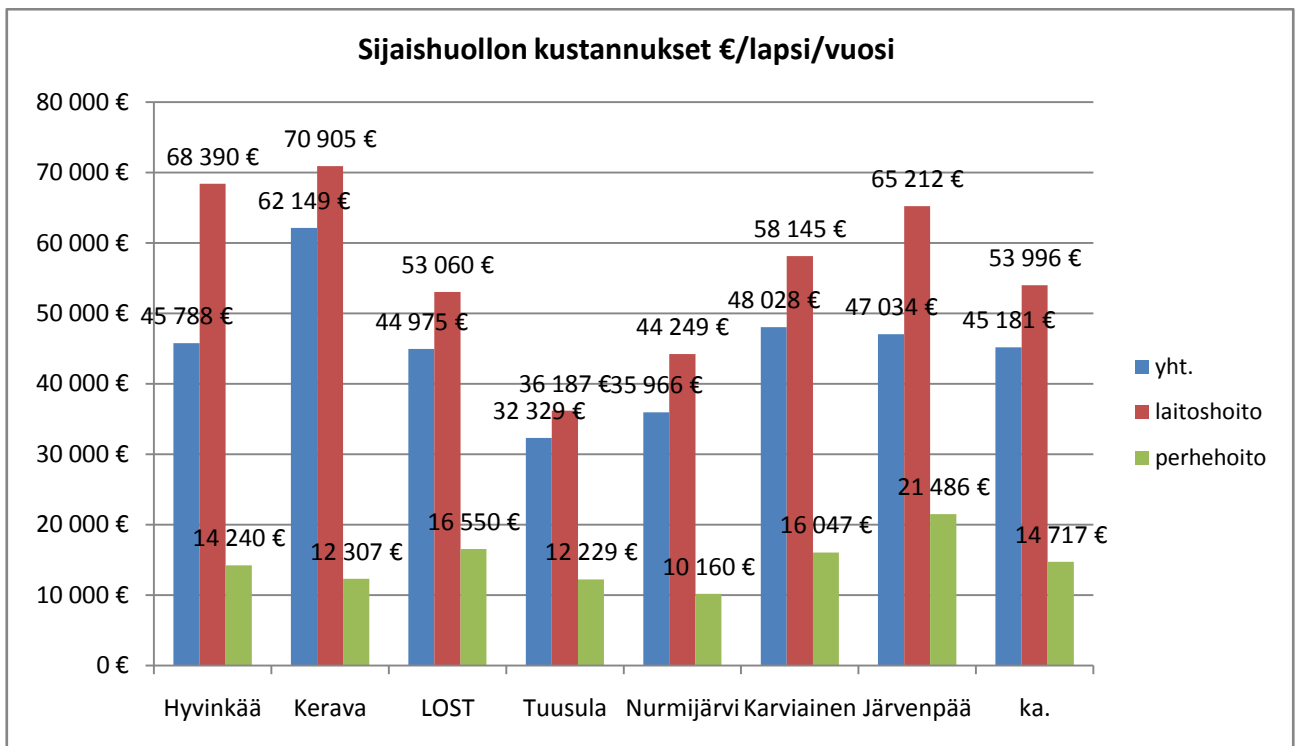
**KUVIO 17. Sijais- ja avohuollon osuudet, % lastensuojelun kokonaiskustannuksista**



**KUVIO 18. Sijais- ja avohuollon asiakkuudet, % lastensuojelun asiakkaista**

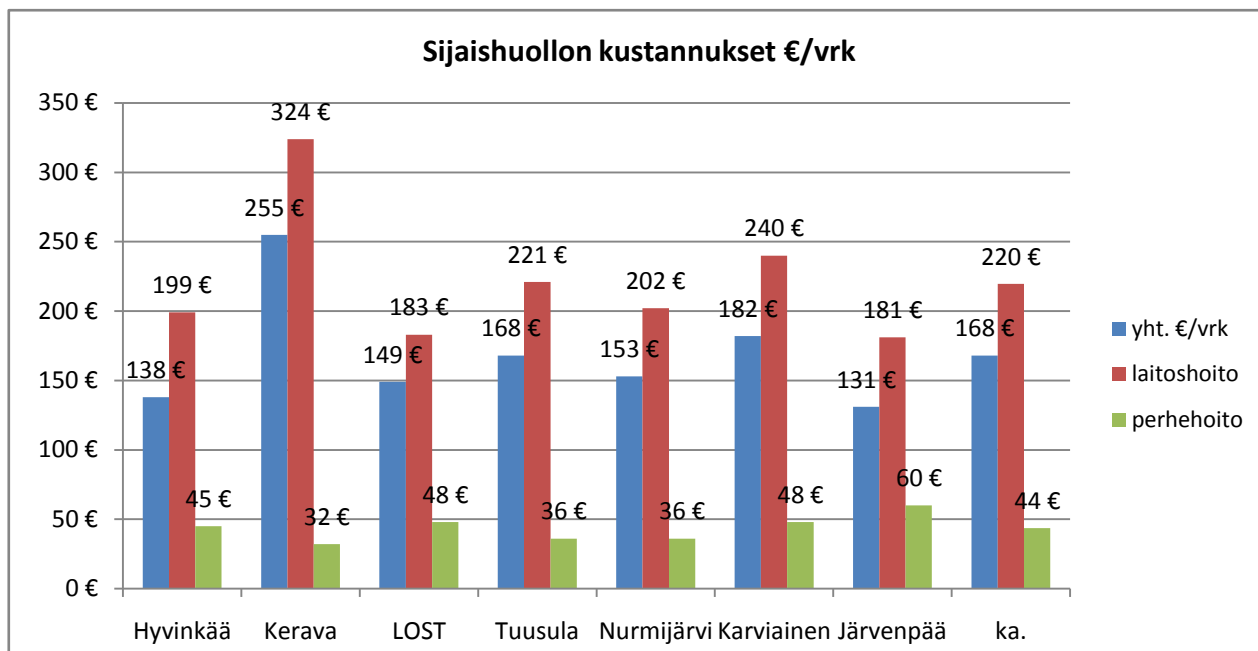
### 3.2 Sijaishuollon kustannukset

Lastensuojelun sijaishuollon kustannukset olivat kodin ulkopuolelle sijoitettua lasta kohden keskimäärin 45 181 euroa vuodessa. Laitoshoidon (sisältää ammatilliset perhekodit) kustannukset olivat 53 996 euroa ja perhehoidon 14 717 euroa vuodessa kodin ulkopuolelle sijoitettua lasta kohden (Kuvio 19). Todellisuudessa lastensuojelun kustannukset lasta kohden ovat esitettyjä lukuja suuremmat, koska yksittäinen lapsi on voinut olla eri hoitomuotojen (ammatillinen perhekoti, laitos-, perhehoito) asiakkaana saman vuoden aikana, eli sama lapsi voi esiintyä tilastossa useammin kuin kerran. Lapsikohtaisiin sijaishuollon kustannusten keskiarvoihin vaikuttaa hoitosuhteen pituus (Kuvio 14) esim. Tuusulassa laitoshoidon keskimääräinen pituus oli muita alueita lyhyempiä ja näin ollen lapsikohtaiset kustannukset olivat myös pienemmät. Kuitenkin tarkasteltaessa kustannuksia hoitovuorokautta kohden Tuusulan kustannukset olivat lähellä keskiarvoa. Sijaishuollon kustannusten tarkastelussa on tärkeää tarkastella hoitosuhteiden keskimääräisiä pituuksia, laitos- ja perhehoidon suhdetta, kustannuksia lasta kohden ja kustannuksia vuorokautta kohden rinnakkain.



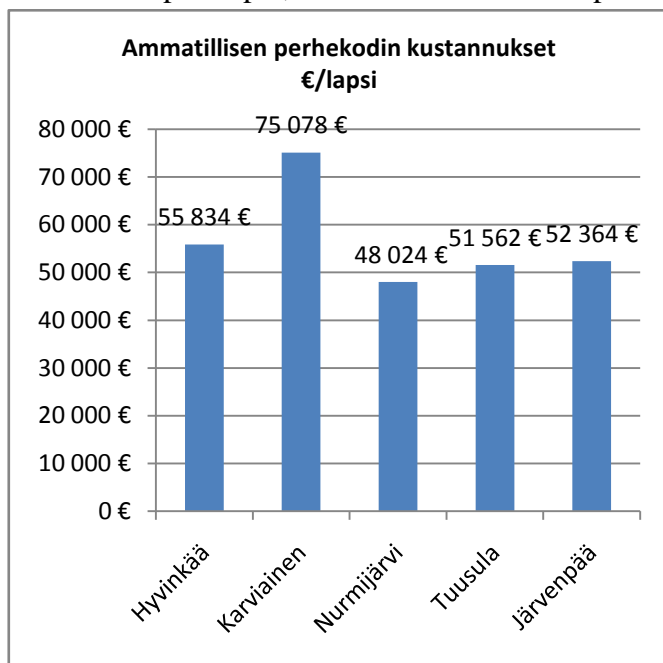
**KUVIO 19.** Lastensuojelun sijaishuollon kustannukset €/lapsi/vuosi (ka. aritmeettinen)

Hoitovuorokautta kohden sijaishuollon kustannukset olivat keskimäärin 168 €/ vrk. Laitoshoidon (sisältää ammatillisen perhekodin) vuorokausikustannus oli keskimäärin 220 €. Perhehoidosta kustannuksia syntyi keskimäärin 44 €/ vrk (Kuvio 20).

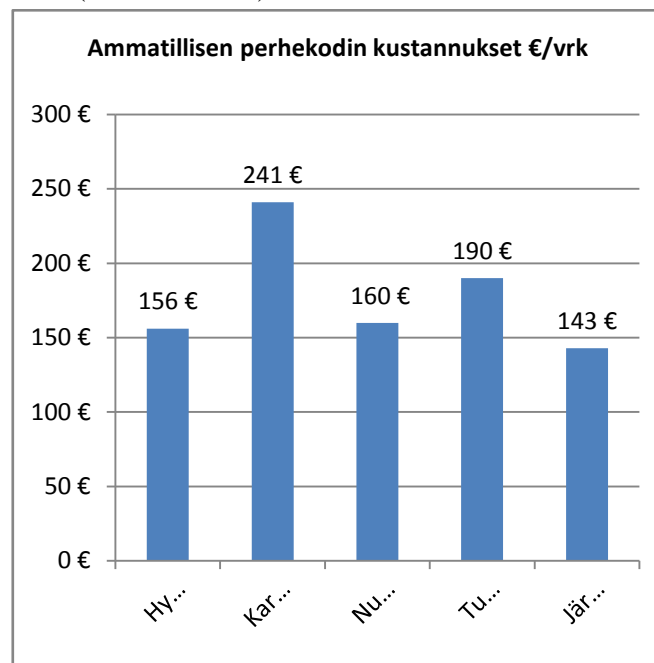


**KUVIO 20. Lastensuojelun sijaishuollon kustannukset €/vrk (ka. aritmeettinen)**

Hyvinkää, Karviainen, Nurmijärvi, Tuusula ja Järvenpää ilmoittivat ammatillisen perhekodin kustannukset erotettuina laitoshoidon yleisistä kustannuksista Kuvio (21 ja 22). Näillä alueilla ammatillisen perhekodin hoitovuorokaudet olivat 25 % kaikista sijaishuollon hoitovuorokausista ja 34 % laitoshoidon hoitovuorokausista. Ammatillisen perhekodin hoitosuhteet olivat myös laitoshoidoa pidempiä, keskimäärin 307 vrk/lapsi vuodessa (vrt. Kuvio 14).



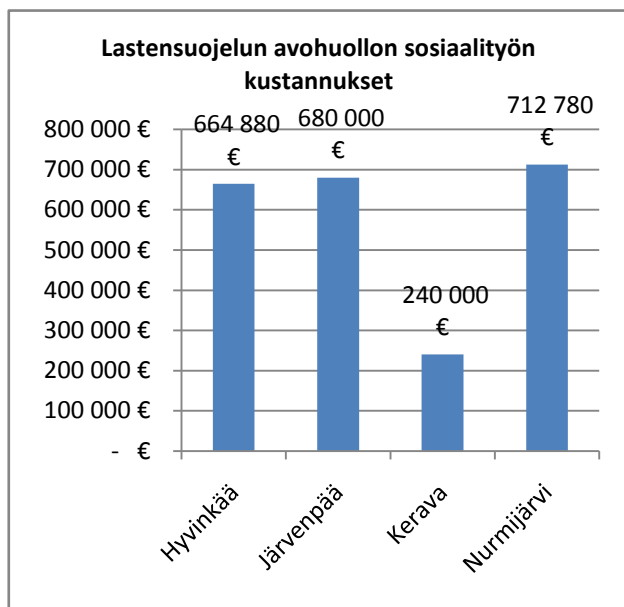
**KUVIO 21. Ammatillisen perhekodin kustannukset €/lapsi**



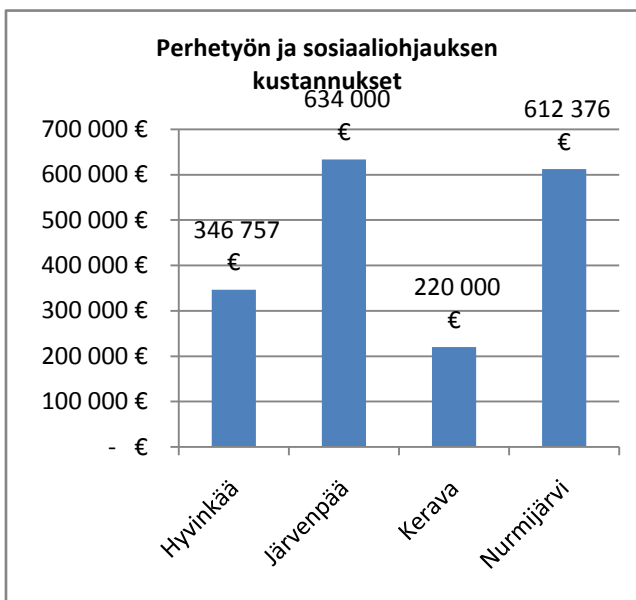
**KUVIO 22. Ammatillisen perhekodin kustannukset €/vrk**

### 3.3 Avohuollon kustannukset

Avohuollon kustannusten seurannasta puuttuvat alueelliset ja valtakunnalliset määritykset. Määrityksien puutteen vuoksi avohuollon kustannusten tarkastelu ja seudullinen vertailu on lähes mahdotonta. Kuvioista 23 ja 24 ilmenee Hyvinkään, Järvenpään, Keravan ja Nurmijärven ilmoittamat lastensuojelun sosiaalityön sekä perhetyön ja sosiaalihoituksen kustannukset.



**KUVIO 23.** Lastensuojelun avohuollon sosiaalityön kustannukset



**KUVIO 24.** Perhetyön ja sosiaalihoituksen kustannukset

## 4 POHDINTA

Tätä ensivaiheen raporttia on syytä käsitellä koosteena jokaisen kunnan tilanteesta vuonna 2009. Kuntien tai alueiden välistä vertailua voi analyttisemmin ja tarkemmin tehdä kun lukujen tilastoinnin ja raportoinnin taustat ja tietojen antamisen logiikat on saatu avatuksi. Puutteista huolimatta raportti on kuitenkin hyvä päänavaus palvelujen rakenteen, kohdentumisen ja kehittämistyön yhteiselle pohdinnalle.

Selvitys antaa yleiskuvan lastensuojelun tilasta Länsi- ja Keski-Uudellamaalla 2009. Selvitykseen tietoa tuottaneet alueet kattavat 84 % Länsi- ja Keski-Uudenmaan väestöpohjasta. Ainoastaan Hanko, Raasepori ja Mustijoen perusturva (Mäntsälä ja Pornainen) eivät tuottaneet tietoa kyselyyn.

Selvitys toi esille lastensuojelun tilastoinnin ja tietojärjestelmien puutteet ja tulevaisuuden haasteet. Suurin osa selvityksen tiedoista on jouduttu hakemaan manuaalisesti eri tilastoista ja tietojärjestelmistä. Alueiden käyttämät lastensuojelun tietojärjestelmät (Effic ja Pro consona) eivät tue riittävästi selvityksessä kysyttyjen tietojen keräämistä. Myös tilastointi määritysten ja käytäntöjen alueelliset erot tekevät seudullisesta vertailusta hankalaa. Eksaktin tiedon näkökulmasta tässä raportissa esitetyt tilastot ja niistä tehdyt tulkinnat eivät ole valideja.

Tilastoissa korostuu alueiden suuret erot etenkin avohuollollisten toimien kohdalla. Tätä eroa selittänee osaltaan tilastoinnista johtuvat erot. Toimintakulttuurin ja palvelurakenteen vaikutuksia ei voida kuitenkaan ohittaa tilastoja tarkasteltaessa. On huomioitavaa, että sijaishuollon ja jälkihuollon asiakasmäärissä alueelliset erot eivät ole kovin suuria. Myös sijaishuollon kustannusten laajempi tarkastelu selittää toiminnallisten tekijöiden vaikutuksia kustannusten alueellisiin eroihin. Kustannuksiin vaikuttavia tekijöitä ovat mm. laitos- ja perhehoidon suhde, hoitosuhteiden pituus, kodin ulkopuolelle sijoitettujen ikärakenne, käytettyjen laitosten tyyppi (arviointi/vastaanotto/erityinen huolenpito/pitkäaikaissijoitus) jne.

Lastensuojelun korjaavien toimintojen tilastointi on alueilla suhteellisen toimivaa. Avohuollollisten palveluiden tilastointiin liittyy enemmän epävarmuustekijöitä. Juuri avohuollollisten ja ennaltaehkäisevien palveluiden peilaaminen korjaaviin palveluihin on kustannusten ja vaikutusten näkökulmasta mielenkiintoista. Kumuloituva tieto palvelurakenteen vaikutuksista asiakasmääriin ja kustannuksiin kasvattaa pitkällä aikavälillä strategista ymmärrystä lastensuojelun ja muiden lasten ja nuorten palveluiden vaikutusmekanismeista. Tällainen seudullinen vertailutieto edesauttaisi kustannusvaikuttavien lasten ja nuorten palvelurakenteiden kehittämistä.

## 5 JATKOTYÖSKENTELY

Tämän selvityksen tehtävänä on yhtäältä kuvata lastensuojelun tilaa Länsi- ja Keski- Uudellamaalla 2009 ja toisaalta edistää lastensuojelun asiakasmäärien ja kustannusten seuranta ja tilastointia alueella, jotta virkamiehillä ja päättäjillä olisi käytössään kumuloituvaa tietoa lasten ja nuorten palveluiden kustannusten ja asiakasmäärien muodostumisesta sekä niiden suhteesta. Tässä ensimmäisessä vaiheessa on tärkeää kehittää kuntakohtaista tiedontuotantoprosessia sellaiseksi, että seudullinen vertailu mahdollistuisi. Tietojen tulkinta ja johtopäätösten tekeminen vaatii kuntien asiantuntijoiden panosta, jotta kuntien väestön, lastensuojelun rakenteiden ja muiden tekijöiden vaikutuksia lastensuojelun asiakasmääriin ja kustannuksiin voidaan arvioida. Lastensuojelupalveluiden laadusta ja vaikutuksista ei voida tämän selvityksen pohjalta tehdä pitkälle meneviä johtopäätöksiä.

Lastensuojelun tila Länsi- ja Keski-Uudellamaalla selvitys on suunniteltu toteutettavaksi vuosittain maaliskuussa. Selvityksen pohjana tullaan käyttämään myös jatkossa nk. Kuusikkokuntien lastensuojelu selvitystä sekä Tikesos hankkeen tietomäärityksiä, jotta valtakunnallinen vertailu mahdollistuisi. Kuusikkokunnat ja Tikesos tuottavat selvitykseen kerättävien tietojen määritykset. Länsi- ja Keski-Uudellamaalla on kuitenkin sovittava tilastoinnin, taloushallinnon ja tiedonkeräämisen käytännöistä, jotta alueilla olisi tulevaisuudessa käytössään relevanttia kumuloituvaa seuranta, arviointi ja vertailutietoa.

Sosiaalitalo järjesti 10.9.2010 työkokouksen alueen asiantuntijoille Lastensuojelun tila 2009 selvityksen tuottaman tiedon ja kokemusten pohjalta. Työkokouksessa kehitettiin ja sovittiin tilastoinnin ja tiedon keräämisen käytännöistä ja pohdittiin mekanismeja, joilla Sosiaalitalon tuottama tieto saadaan entistä paremmin osaksi kuntien lasten, nuorten ja perheiden palveluiden kehittämis- ja johtamisprosesseja. Asiantuntijoiden yhteinen näkemys oli, että alueellinen tiedontuotantoa lasten, nuorten ja perheiden palveluiden kustannuksista ja asiakasmääristä on tärkeää.

Sosiaalitalo tekee yhdessä alueen kuntien kanssa Lastensuojelun tila Länsi- ja Keski-Uudellamaalla 2010 selvityksen maaliskuussa 2011. Osana Lastensuojelun tila 2010 prosessia kuntien lastensuojelun tietomäärityksiä yhtenäistetään sekä analysoidaan ja kehitetään 2009 selvityksen esille nostamia lastensuojelupalveluiden johtamiseen, rakenteeseen, tiedonhallintaan ja dokumentointiin liittyviä kysymyksiä.