

SOSIAALITAITO



SOCIALKOMPETENS

Lastensuojelun tila Länsi- ja Keski-Uudellamaalla
2010



SISÄLTÖ

ALKUSANAT	3
1 JOHDANTO	3
1.1 Selvityksen kunnat, kuntayhtymät ja yhteistoiminta-alueet	5
2 LASTENSUOJELUN ASIAKKAAT	9
2.1 Lastensuojeluilmoitukset	9
2.2 Avohuolto	10
2.3 Sijaishuolto	12
3 LASTENSUOJELUN KUSTANNUKSET	15
3.1 Kokonaiskustannukset	15
3.2 Sijaishuollon kustannukset	16
3.3 Avohuollon kustannukset	21
4 SIJAISHUOLLON PALVELURAKENNE	22
5 LASTENSUOJELUN HENKILÖSTÖ	25
6 POHDINTA	26

KUVIOT

KUVIO 1. Alueiden asukasluvut ja alle 18-vuotiaiden määrä 31.12.2010 (Lähde: Tilastokeskus)	5
KUVIO 2. 0-17- vuotiaiden osuus, % koko väestöstä vuosina 2000 ja 2010 (Lähde: Tilastokeskus)	6
KUVIO 3. Yksinhuoltajaperheet, % lapsiperheistä (2009) (Lähde: SOTKANet)	7
KUVIO 4. Lasten pienituloisuusaste 2008. (L) LOST, (K) Karviainen (Lähde: SOTKANet)	7
KUVIO 5. Mielenterveyden häiriöihin sairaalahoitoa saaneet 0-17-vuotiaat/1000 vastaavanikäistä (2009) (Lähde: SOTKANet)	8
KUVIO 6. Vuoden aikana lastensuojeluilmoituksen kohteena olleet, % vastaavanikäisestä väestöstä	9
KUVIO 7. Vuoden aikana lastensuojelun avohuollollisten tukitoimien asiakkaina olleet, % vastaavanikäisestä väestöstä	10
KUVIO 8. Vuoden aikana alkaneet lastensuojelun avohuollon asiakkuudet, % vastaavanikäisestä väestöstä	11
KUVIO 9. Lastensuojelun jälkihuollon asiakkaina olleet 18-20- vuotiaat, % vastaavanikäisestä väestöstä	12
KUVIO 10. Kodin ulkopuolelle sijoitetut 0-17 ja 13-15-vuotiaat, % vastaavanikäisestä väestöstä	13
KUVIO 11. Vuonna 2010 alkaneet uudet sijoitukset ikäluokittain	13
KUVIO 12. Vuonna 2010 alkaneet uudet sijoitukset, % samanikäisestä väestöstä	14
KUVIO 13. Sijaishuollon asiakkaiden osuus kaikista lastensuojelun asiakkaista	14
KUVIO 14. Lastensuojelun kokonaiskustannukset sekä sijais- ja avohuollon kustannukset	15
KUVIO 15. Lastensuojelun kokonaiskustannukset asukasta kohden	16
KUVIO 16. Laitos-, perhe- ja ammatillisen perhekotihoidon osuudet sijaishuollon kokonaiskustannuksista	17
KUVIO 17. Lastensuojelun sijaishuollon kustannukset €/lapsi/vuosi (laitoshoido sisältää ammatilliset perhekodit)	18
KUVIO 18. Lastensuojelun sijaishuollon kustannukset €/vrk (laitoshoido sisältää ammatilliset perhekodit)	19
KUVIO 19. Laitoshoidon kustannukset €/vuosi ja €/vrk	19
KUVIO 20. Ammatillisen perhekotihoidon kustannukset €/vuosi ja €/vrk	20
KUVIO 21. Perkehoidon kustannukset €/vuosi ja €/vrk	20
KUVIO 22. Avohuollon kustannukset asiakkaana ollutta lasta kohden (2010)	21
KUVIO 23. Eri hoitomuotojen osuudet hoitovuorokausista, %	22
KUVIO 24. Eri hoitomuotojen osuudet lasten lukumäärän suhteen, %	23
KUVIO 25. Perhe- ja laitoshoidon keskimääräiset hoitosuhteet / vuosi	23
KUVIO 26. Perkehoidon osuudet hoitovuorokausista 2009 ja 2010	24
KUVIO 27. lastensuojelun asiakkaiden määrä lastensuojelun koko henkilöstön ja lastensuojelun sosiaalityöntekijöiden suhteen	25
KUVIO 28. Lastensuojelun sosiaalityöntekijä / 0-20 vuotias asukas	Virhe. Kirjanmerkkiä ei ole määritetty.

ALKUSANAT

Nyt käsillä oleva raportti on toinen Länsi- ja Keski-Uudenmaan kuntien lastensuojelua koskeva katsaus. Lastensuojelun tila 2010 -selvitys käsittelee Länsi- ja Keski-Uudenmaan kuntien lastensuojelun asiakasmääriä ja kustannuksia kuntien antamien tietojen pohjalta. Käsillä oleva selvitys vahvistaa edelleen lastensuojelun tiedontuotantoa. Tämän katsauksen pohjalta jatketaan jo hyvin alkanutta yhteistyötä analysoinnin, tulkintojen ja johtopäätösten tekemiseksi sekä näistä nousevien kehittämisen kärkien osalta.

Selvityksen keskeisimpänä tarkoituksena on siis koota olemassa oleva lastensuojelun tieto yhdeksi käsiteltäväksi kokonaisuudeksi kuntien päättäjien, johtajien ja kehittäjien käyttöön. Nyt annetut tiedot sisältävät edelleen joitain tulkinnanvaraisuuksia ja vinoutumia, jotka johtuvat kuntien tietolähteisiin ja -järjestelmiin liittyvistä eroavaisuuksista ja ongelmista (eri tavoin määritellyt ja annetut tietokokonaisuudet, eri tavoin tilastoihin dokumentoidut tiedot, puutteet tietojärjestelmissä ja asiakastyön dokumentoinnissa jne.). Nyt toisen kerran toteutettuna selvitys ei vielä anna aineksia kehityssuuntien kuvaamiseksi tai ennakoimiseksi, mutta on arvokas lisä kumuloituvalla tietopohjalle.

Yksittäisiä palveluita ja yksittäisiä kuntia koskevia johtopäätöksiä ei tämän selvityksen varassa vielä voida tehdä. Kuntien välisiä vertailuja voi tehdä vain suuntaa-antavasti.

Selvitys toimii koosteena lastensuojelun tilasta, jonka pohjalta

- jatketaan jo käynnistynyttä asiakastyön dokumentointiin, tilastointiin ja raportointiin liittyvää kehittämistä*
- jatketaan asiakastyön kustannusten muodostumiseen, kirjaamiseen ja seurantaan liittyvää kehittämistä*
- analysoidaan, tulkitaan ja tehdään johtopäätöksiä mm. lastensuojelun palvelujen rakenteista, palveluprosessien osien vaikutuksista, palvelujen kohdentamisesta lastensuojelun tilaan*
- luodaan pohjaa lastensuojelun vaikuttavuuden arvioinnin työkalujen ja –menetelmien kehittämiseksi.*

Lämmin kiitos teille, jotka olette käyttäneet aikaa ja vaivaa tietojen antamiseen.

Järvenpäässä 3.5.2011

Merja Salmi

Selvityksen on koontanut kuntien antamien tietojen pohjalta Timo Turunen

1 JOHDANTO

Käsillä oleva raportti on sarjassaan toinen Länsi- ja Keski-Uudenmaan kuntien lastensuojelun tilaa käsittelevä selvitys. Ensimmäinen selvitys toteutettiin keväällä 2010 ja se käsitteli vuoden 2009* tietoja. Vuotta 2010 koskevaan selvitykseen alueen kunnat pystyivät tuottamaan tietoja edellistä vuotta kattavammin, myös tietojen luotettavuus on parantunut merkittävästi vuoden takaisesta. Lastensuojelun tila Länsi- ja Keski-Uudellamaalla 2010 selvitys tuottaa tietoa kuntien 1) lastensuojelun avo- ja sijaishuollon asiakasmäärästä ja kustannuksista 2) lastensuojeluilmoitusten määrästä sekä 3) kuntien lastensuojelun henkilöstöresursseista.

Alueellisesti tarkasteltuna Länsi- ja Keski-Uudenmaan kuntien lastensuojelun tilassa ei ole tapahtunut suuria muutoksia verrattaessa vuosia 2009 ja 2010. Kuntakohtaisessa tarkastelussa joitakin muutoksia niin asiakasmäärissä kuin kustannuksissakin on nähtävissä. Huolestuttavana voidaan pitää yli 12-vuotiaiden osuuden ylikorostumista niin lastensuojelun avo- kuin sijaishuollossakin, myös sijaishuollon palvelurakenteen laitosvaltaistumisen pysäyttäminen on keskeinen tulevaisuuden haaste.

Selvityksessä esitetyt kuntia, kuntayhtymiä ja yhteistoiminta-alueita koskevat tilastotiedot ja niiden seudullinen vertailtavuus sekä tilastoista tehtävät johtopäätökset ovat suuntaa-antavia. Kuntien, kuntayhtymien ja yhteistoiminta-alueiden lastensuojelun tilastoinnissa on suuria eroja, joten tiedot eivät ole vertailtavuuden näkökulmasta täysin reliabeleita. Selvityksessä esitetyt tilastot antavat yleiskuvan lastensuojelun tilasta Länsi- ja Keski-Uudellamaalla ja luovat pohjan kumuloituvan seuranta- ja vertailutiedon tekemiselle tulevaisuudessa. Lastensuojelupalveluiden laadusta ja vaikutuksista ei tämän selvityksen pohjalta voida tehdä seudullisia vertailuja. Selvitys on osa pitkäjänteistä kehittämisprosessia, jossa kehitetään lasten, nuorten ja lapsiperheiden palveluiden kustannusten ja asiakasmäärien seurantaa sekä kustannusvaikuttavuuden arviointia.

Kuntien erilaisten tilastointijärjestelmien vuoksi kaikkiin kyselyssä (liite 1) esitettyihin lastensuojelun tilaa kuvaaviin tietoihin kunnat eivät ole pystyneet tuottamaan tietoja. Myös kuntien välinen variaatio tietojen tuottamisessa oli suurta. Tämän vuoksi raportissa esitettyjä taulukoita ja niistä tehtyjä tulkintoja pitää tarkastella yksittäisinä kokonaisuuksina. Tarkastelun kohteena olevat kunnat, kuntayhtymät ja yhteistoiminta-alueet vaihtelevat tilastokokonaisuuksittain. Tilastoissa ei ole esitetty tapauksia, joissa määrä jää viiteen tapaukseen tai sen alle.

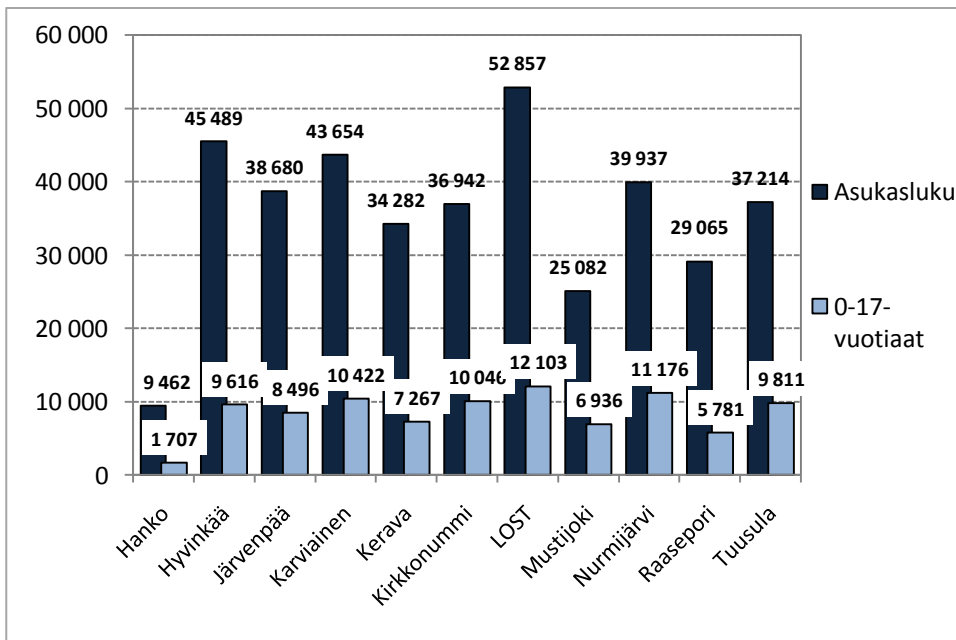
*Lastensuojelun tila Länsi- ja Keski- Uudellamaalla 2009 (http://www.sosiaalitalo.fi/ep/tiedostot/lastensuojeluntila_LU_KU2009.pdf)

Kuntien tai alueiden välistä vertailua voi analyttisemmin ja tarkemmin tehdä, kun lukujen tilastoinnin ja raportoinnin taustat ja tietojen antamisen logiikat on saatu avatuksi yhdessä kuntien asiantuntijoiden kanssa. Sosiaalitaito järjestää työkokouksia alueen asiantuntijoille kyselyn tuottaman tiedon ja kokemusten pohjalta. Työkokousten tavoitteena on analysoida tämän kyselyn tuottamaa tietoa. Tavoitteena on myös kehittää sekä sopia alueellisista tilastoinnin ja tiedon keräämisen käytännöistä ja pohtia mekanismeja, joilla sosiaalitaidon tuottama tieto saadaan osaksi kuntien lasten, nuorten ja perheiden palveluiden kehittämis- ja johtamisprosesseja.

1.1 Selvityksen kunnat, kuntayhtymät ja yhteistoiminta-alueet

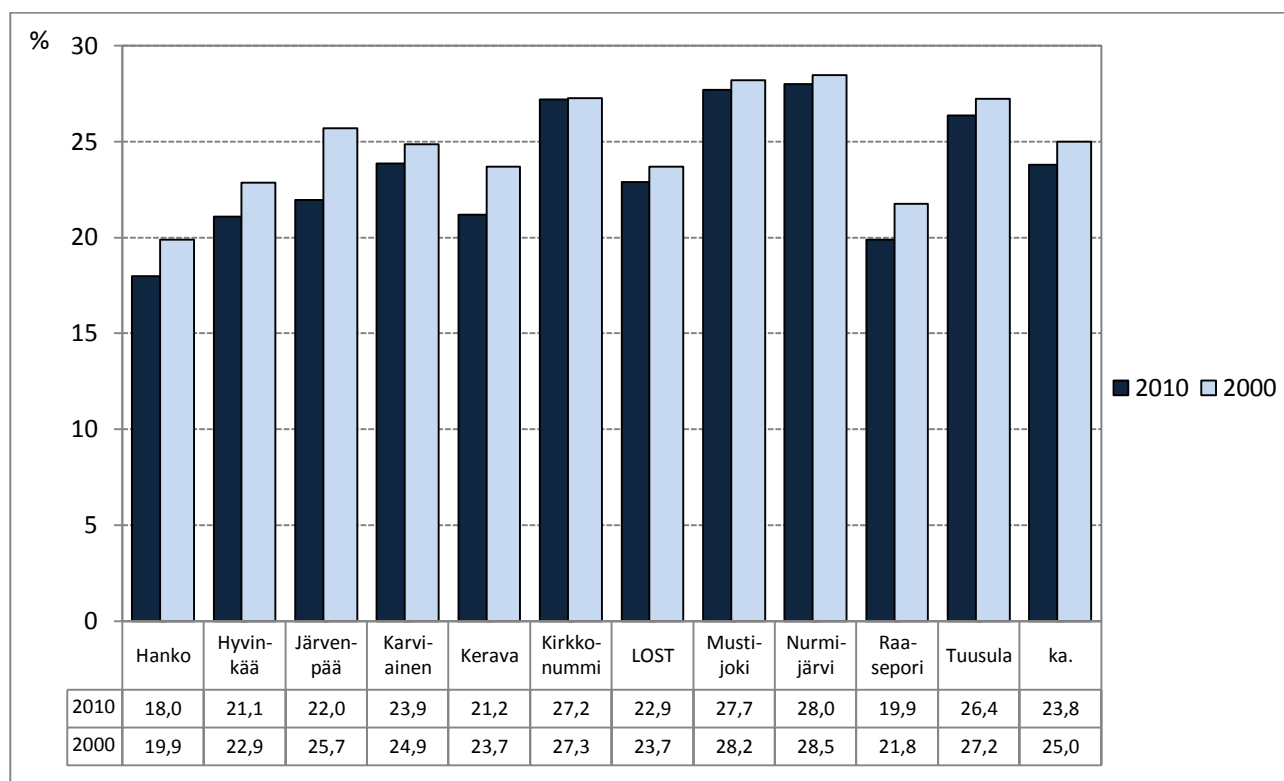
Tässä selvityksessä tarkastellaan Hangon, Hyvinkään, Järvenpään, Karviaisen (Vihti, Nummi-Pusula ja Karkkila), Keravan, Kirkkonummen, LOST:n (Lohja, Karjalohja, Inkoo ja Siuntio), Mustijoen (Mäntsälä ja Pornainen), Nurmijärven, Raaseporin ja Tuusulan lastensuojelun tilaa vuonna 2010. Alueilla oli vuoden 2010 lopussa yhteensä 392 664 asukasta (Kuvio 1).

Länsi- ja Keski-Uudenmaan kuntien väkiluku on suurimmaksi osaksi kasvanut 1990- ja 2000-lukujen ajan. Vain Hangossa väkiluku on tippunut alle vuoden 1990 tason, ja Raaseporissa väkiluku on pysynyt samoissa lukemissa. Myös väestöennusteen mukaan kuntien väkiluku on kasvusuuntainen.



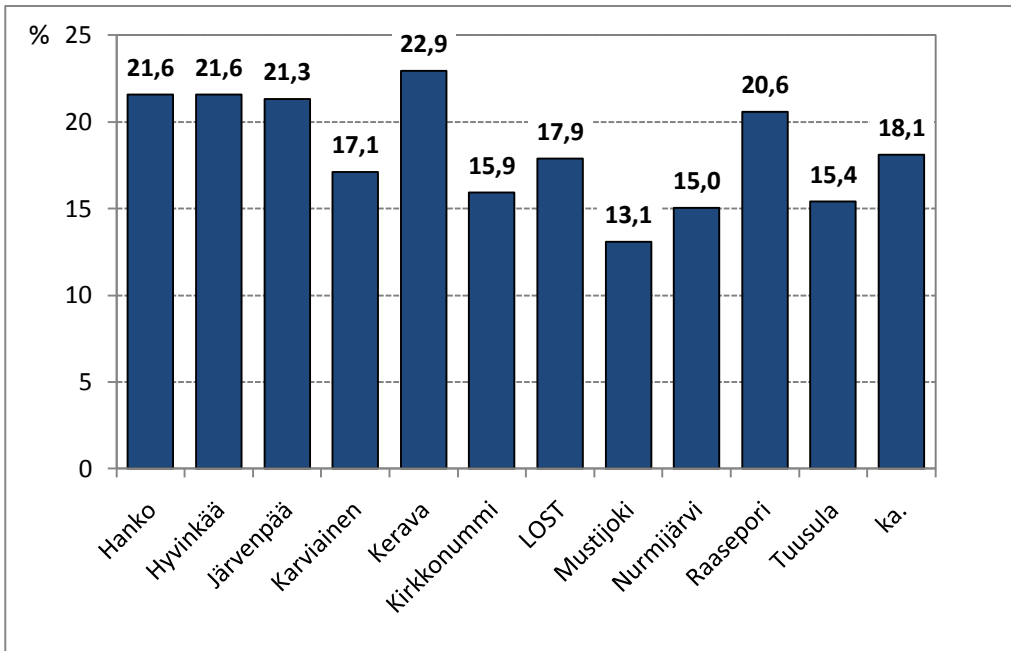
KUVIO 1. Alueiden asukasluvut ja alle 18-vuotiaiden määrä 31.12.2010 (Lähde: Tilastokeskus)

Alueiden asukkaista alle 18-vuotiaita oli 23,3 prosenttia eli yhteensä 93 361 asukasta. Suhteellisesti eniten alle 18-vuotiaita, 28,0 % asukkaista, oli Nurmijärvellä (Kuvio 2).



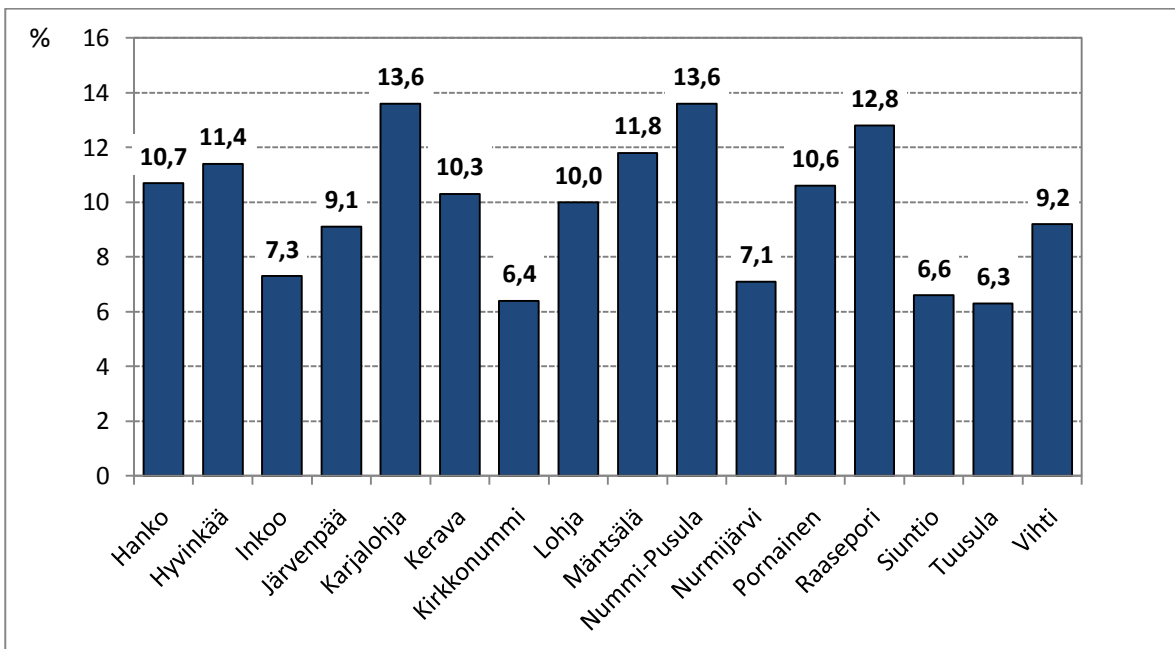
KUVIO 2. 0–17- vuotiaiden osuus, % koko väestöstä vuosina 2000 ja 2010 (Lähde: Tilastokeskus)

Vuonna 2009 tarkasteltavilla alueilla oli yhteensä 42 413 lapsiperhettä. 17,1 % (7729) tarkasteltavien kuntien lapsiperheistä oli yksinhuoltajaperheitä (Kuvio 3). Radanvarsikunnissa (Hyvinkää, Kerava ja Järvenpää) yksinhuoltajaperheiden osuus oli muita alueen kuntia suurempi. Lastensuojeluasiakkuudet ovat yksinhuoltajaperheissä yleisempiä kuin muissa perhetyypeissä, joten yksinhuoltajaperheiden osuudella lapsiperheistä voidaan olettaa olevan vaikutusta kuntien lastensuojeluasiakkuuksien määrään.



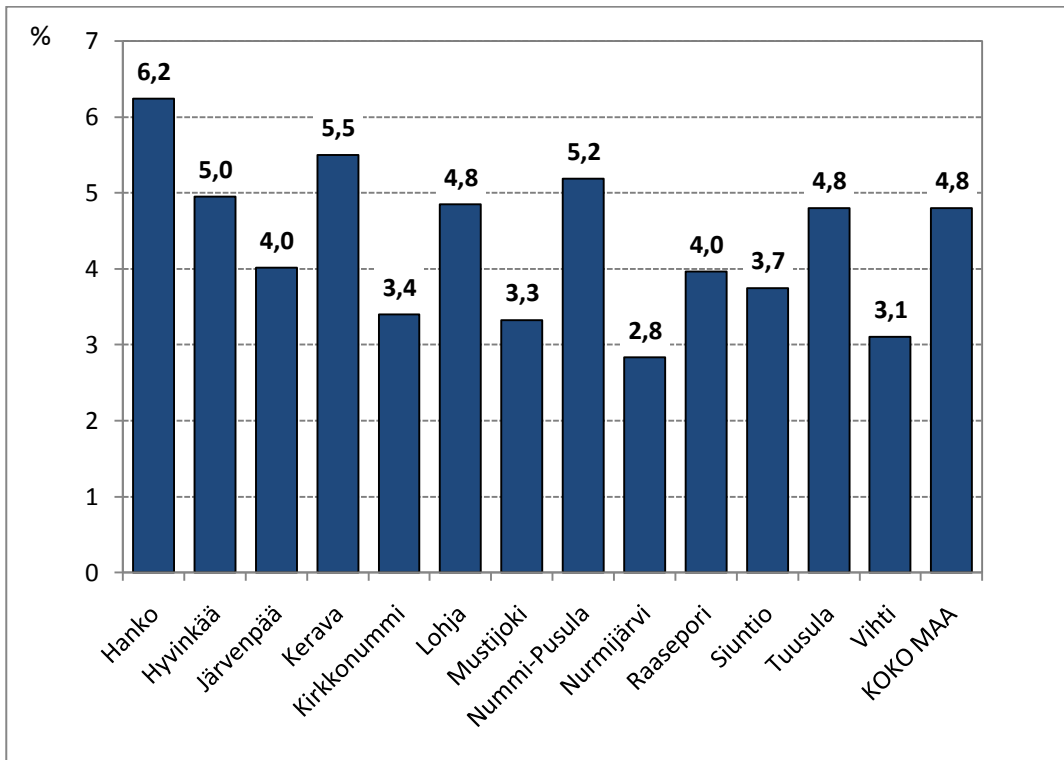
KUVIO 3. Yksinhuoltajaperheet, % lapsiperheistä (2009) (Lähde: SOTKANet)

Myös lasten pienituloisuusasteella voidaan olettaa olevan vaikutusta kuntien lastensuojelun tilaan. Lasten pienituloisuusaste (Kuvio 4) kuvaa pienituloisiin kotitalouksiin kuuluvien alle 18-vuotiaiden henkilöiden osuuden prosentteina kaikista alueella asuvista alle 18-vuotiaista henkilöistä. Pienituloisuuden rajana käytetään 60 % suomalaisten kotitalouksien käytettävissä olevan ekvivalentin rahatulon mediaanista. Kaikissa tarkasteltavissa kunnissa lasten pienituloisuusaste oli vuonna 2008 koko maan keskiarvoa pienempi (Kuvio 4).



KUVIO 4. Lasten pienituloisuusaste 2008. (L) LOST, (K) Karviainen (Lähde: SOTKANet)

Mielenterveyden häiriöihin sairaalahoitoa saaneet 1000 vastaavanikäistä kohden (Kuvio 5) kuvaa osaltaan lasten ja nuorten psyykkisten ongelmien määrää ja niiden vaikeusastetta. On kuitenkin huomattava, että sairaalahoidon määrä riippuu myös käytettävissä olevista resursseista (esim. miten paljon lasten ja nuorten psykiatrasta sairaalahoitoa ja/tai avohoitoa alueella on tarjolla) sekä vallitsevista hoitokäytännöistä (SOTKANet). Lastensuojelussa lasten mielenterveyshäiriöt lisäävät kustannuksiltaan kalleimpien palveluiden käyttöä.

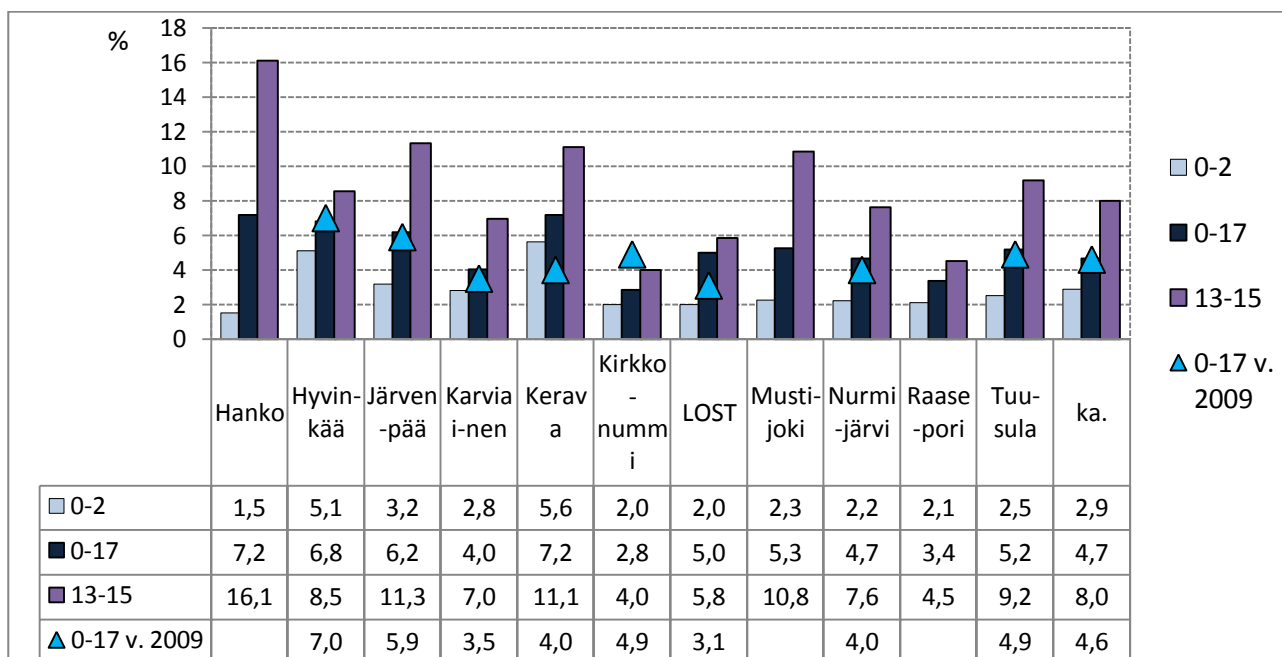


KUVIO 5. Mielenterveyden häiriöihin sairaalahoitoa saaneet 0–17-vuotiaat/1000 vastaavanikäistä (2009)
(Lähde: SOTKANet)

2 LASTENSUOJELUN ASIAKKAAT

2.1 Lastensuojeluilmoitukset

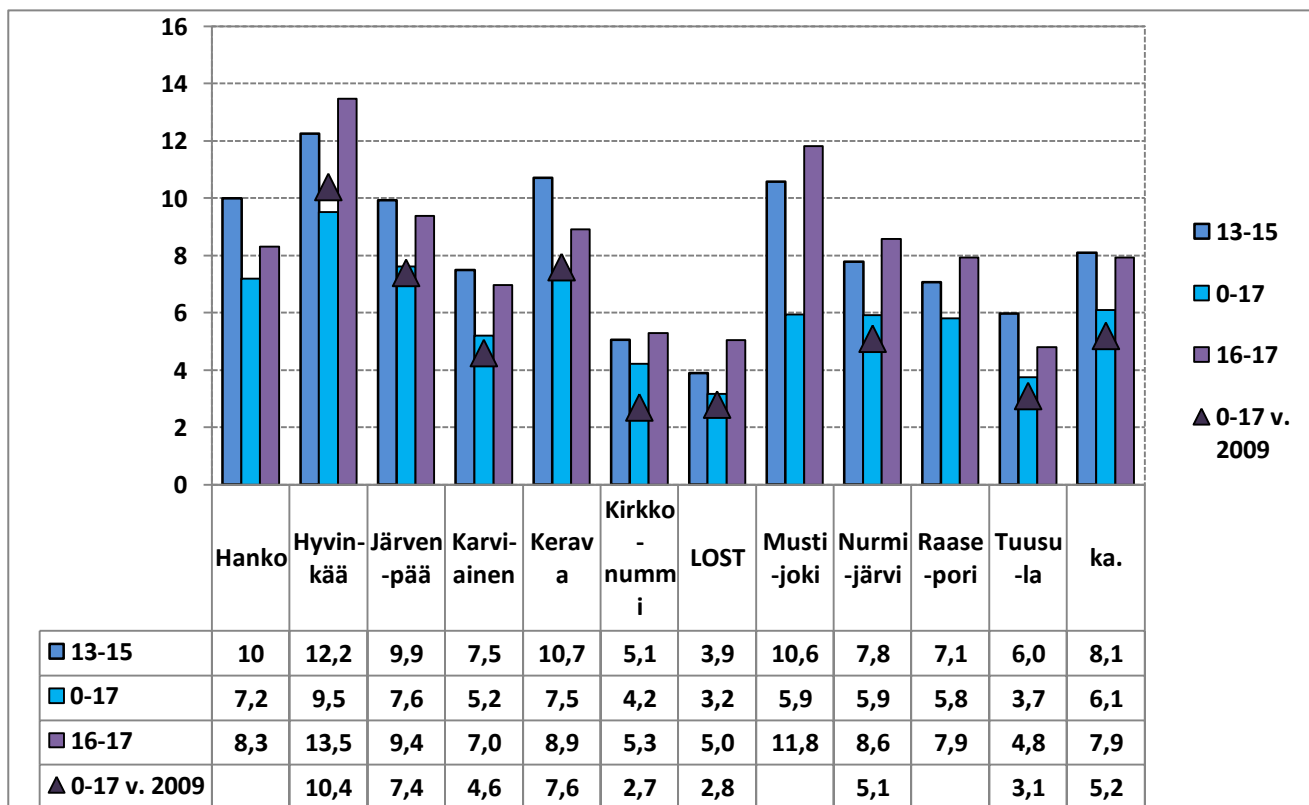
Vuonna 2010 lastensuojeluilmoituksen kohteena oli yhteensä 4386 länsi- ja keskiuusmaalaista lasta, joka oli 4,7 prosenttia alueiden vastaavanikäisestä väestöstä (Kuvio 6). Lastensuojeluilmoituksen kohteena oli suhteellisesti eniten 16-17-vuotiaita, joista 8,5 prosentista tehtiin lastensuojeluilmoitus myös yli 8 prosentista 13-15-vuotiaista tehtiin lastensuojeluilmoitus (Kuvio 6). Useassa kunnassa sekä 13–15- että 16–17-vuotiaiden ikäryhmissä lastensuojeluilmoitus tehtiin useammasta kuin joka kymmenennestä nuoresta. Vuoteen 2009 verrattuna lastensuojeluilmoitusten kohteena olleiden lasten lukumäärässä on pysynyt seudullisesti lähes ennallaan. Huomattavaa lisäystä on tapahtunut vain Keravalla ja LOST:ssa. Kuntien väliset erot ovat edelleen suuria. Tämä saattaa osaltaan selittyä kuntien erilaisella toimintakulttuurilla, hallintokuntien välisellä yhteistyöllä ja lastensuojeluilmoituksen tekemisen kynnyksellä. Poliisin rooli lastensuojeluilmoitusten tekijänä korostuu, sillä poliisi tekee n. 35 prosenttia kaikista alueen lastensuojeluilmoituksista.



KUVIO 6. Vuoden aikana lastensuojeluilmoituksen kohteena olleet, % vastaavanikäisestä väestöstä

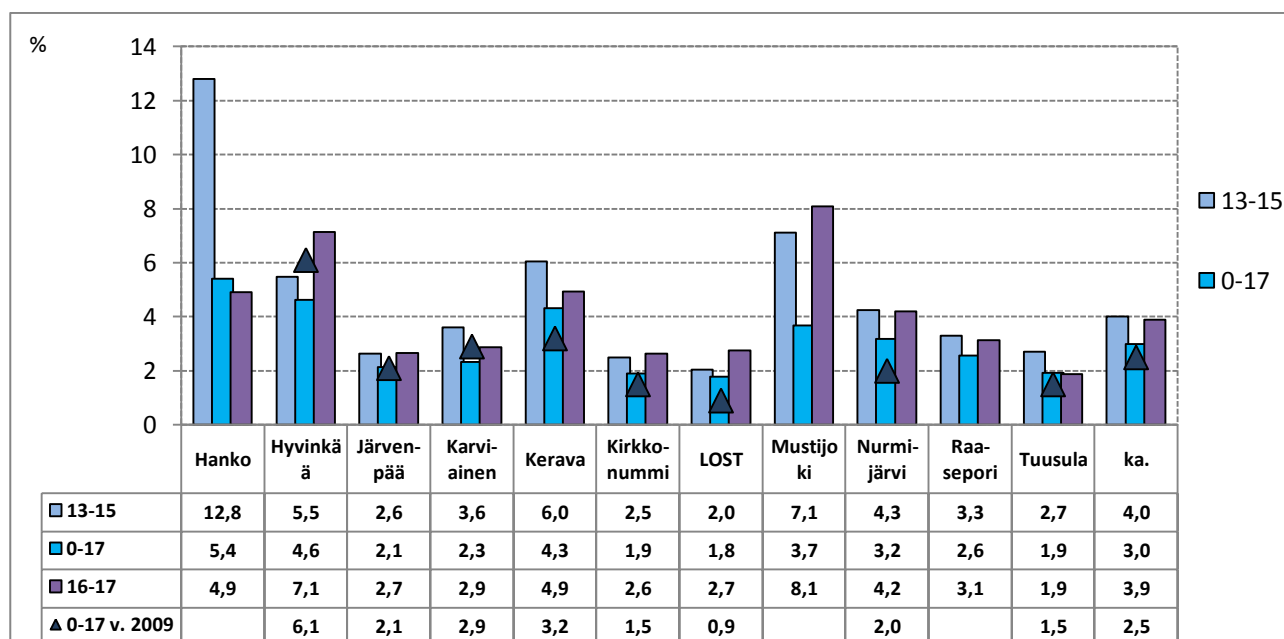
2.2 Avohuolto

Lastensuojelun avohuollollisten tukitoimien asiakkaina (sisältää jälkihuollon) oli vuoden 2010 aikana 5778 0–17-vuotiasta lasta, joka vastaa 6,2 prosenttia alueiden vastaavanikäisestä väestöstä. Suhteellisesti eniten lastensuojelun avohuollossa oli asiakkaita 13–15- (7,9 %) ja 16–17-vuotiaiden (8,1 %) ikäryhmissä (Kuvio 7). Alueelliset erot lastensuojelun avohuollon asiakkuuksissa peilaavat osaltaan lastensuojeluilmoitusten määriä. Myös alueiden erot lasten- ja nuortenpalveluiden järjestämisessä ja resursoinnissa osana terveys, opetus- tai nuorisotointa vaikuttavat sosiaalipalveluihin tilastoitavien lastensuojelun avohuollon asiakkuuksien määrään. On huomioitava, että lastensuojeluilmoitusten ja lastensuojelun avohuollon asiakkuuksien määrästä ei voida suoraan päätellä kuntien lastensuojelutarpeen eroja. Vuoteen 2009 verrattuna lastensuojelun avohuollon asiakkuuksien määrä on seudullisesti lisääntynyt, Kirkkonummella on tapahtunut selkein avohuollon asiakkuuksien määrän lisääntyminen.



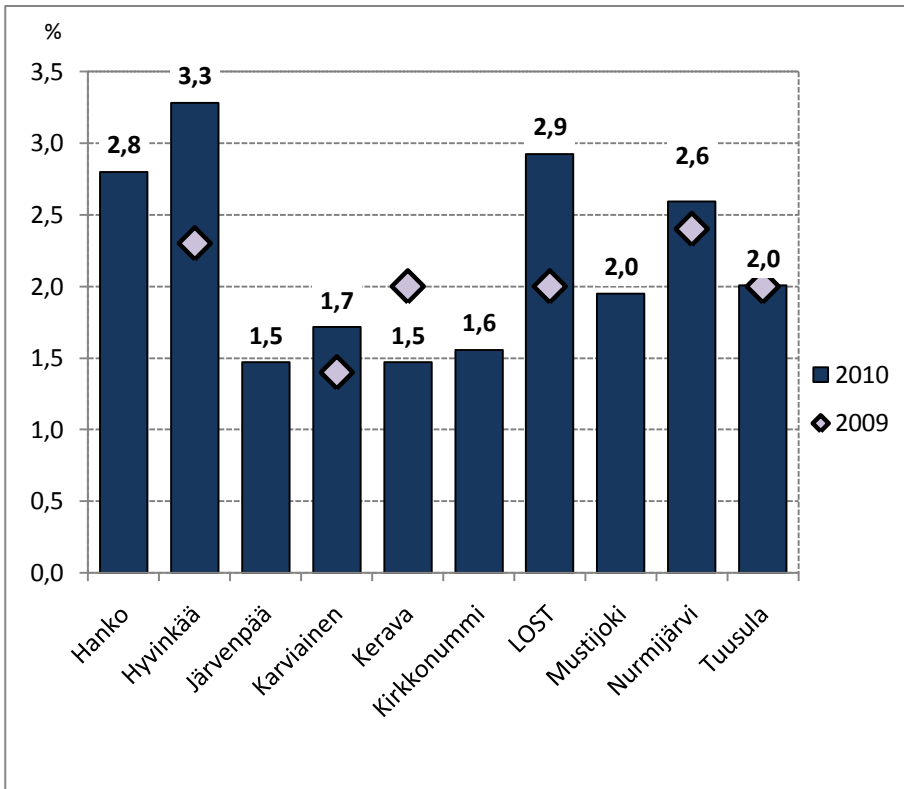
KUVIO 7. Vuoden aikana lastensuojelun avohuollollisten tukitoimien asiakkaina olleet, % vastaavanikäisestä väestöstä

Vuonna 2010 alkoi yhteensä 2633 lastensuojelun avohuollon asiakkuutta, joka vastasi 3 prosenttia vastaavanikäisestä väestöstä. 13–15-vuotiaiden ikäryhmässä lastensuojelun uudet asiakkuudet kohdentuivat 4 prosenttiin vastaavanikäisestä väestöstä (Kuvio 8). Hyvinkäällä alkaneissa avohuollon asiakkuuksissa on tapahtunut vuoden takaiseen verrattuna selkeä vähennys, joka heijastuu myös avohuollon asiakkuuksiin (ks. Kuvio 7). LOST:ssa alkaneet avohuollon asiakkuudet ovat nousseet lähemmäksi seudullista keskiarvoa. Tätä kehitystä ei voida pitää pelkästään negatiivisena, vaan voidaan olettaa, että tarpeeseen on pystytty vastaamaan edellistä vuotta paremmin.



KUVIO 8. Vuoden aikana alkaneet lastensuojelun avohuollon asiakkuudet, % vastaavanikäisestä väestöstä

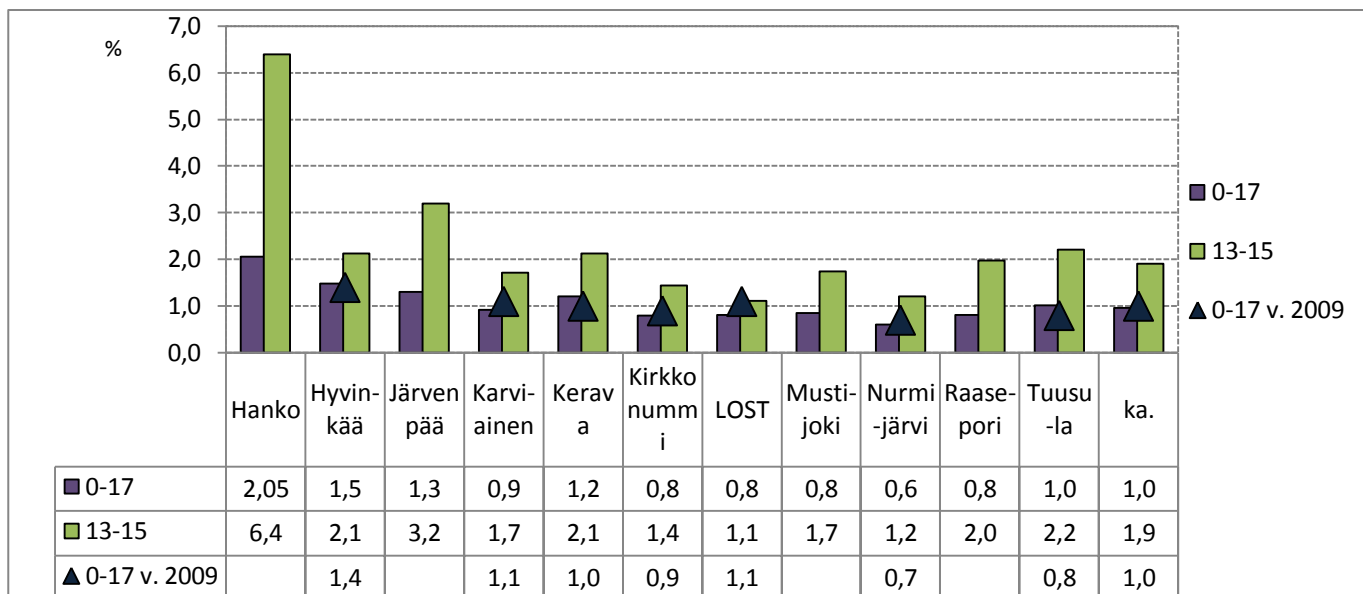
Tarkasteltavilla alueilla oli vuonna 2010 yhteensä 389 jälkihuollon asiakasta, joista 18–20-vuotiaita oli 78 prosenttia (Kuvio 9). Alueellisesti 18–20-vuotiaiden jälkihuollon asiakkaiden määrä on pysynyt vuoden 2009 tasolla eli noin kahdessa prosentissa. Kuntakohtaisia muutoksia on kuitenkin nähtävissä, etenkin Hyvinkäällä ja LOST:ssa. Jälkihuollossa olleiden suhteellinen osuus on noin prosenttiyksikön korkeampi kuin kodin ulkopuolelle sijoitettujen 0–17-vuotiaiden osuus (ks. Kuvio 10) ja lähes yhtä suuri kuin kodin ulkopuolelle sijoitettujen 13–15-vuotiaiden osuus.



KUVIO 9. Lastensuojelun jälkihuollon asiakkaina olleet 18–20-vuotiaat, % vastaavanikäisestä väestöstä

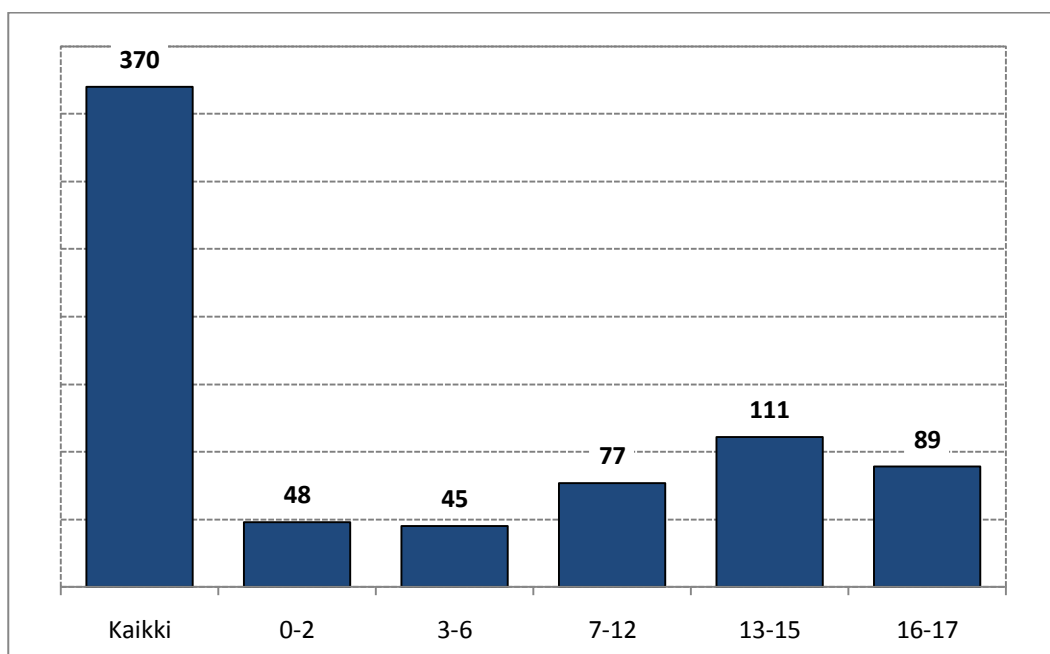
2.3 Sijaishuolto

Tarkasteltavilla alueilla kodin ulkopuolelle sijoitettuja (sisältää avohuollon tukitoimena sijoitetut) 0–17-vuotiaita lapsia oli yhteensä 925, joka vastasi 1 % alueiden vastaavanikäisestä väestöstä (Kuvio 10). Suhteellisesti eniten kodin ulkopuolelle sijoitettuja oli 16–17- (2,1 %) ja 13–15- (2,1 %) vuotiaiden ikäryhmissä. Tarkasteltaessa kodin ulkopuolisten sijoitusten osuutta pelkästään 0–17-vuotiaiden ikäryhmässä (1 %) saadaan kodin ulkopuolisten sijoitusten tilanteesta liian optimistinen kuva. Yli 12-vuotiaissa kodin ulkopuolisten sijoitusten osuus on yli prosenttiyksikön suurempi kuin koko alaikäisen väestön kodin ulkopuolisten sijoitusten keskiarvo. Tämä tarkoittaa sitä, että kodin ulkopuolinen sijoitus koskettaa jossain ikävaiheessa huomattavasti suurempaa osaa kuin yhtä prosenttia ikäluokasta.



KUVIO 10. Kodin ulkopuolelle sijoitetut 0–17- ja 13–15-vuotiaat, % vastaavanikäisestä väestöstä

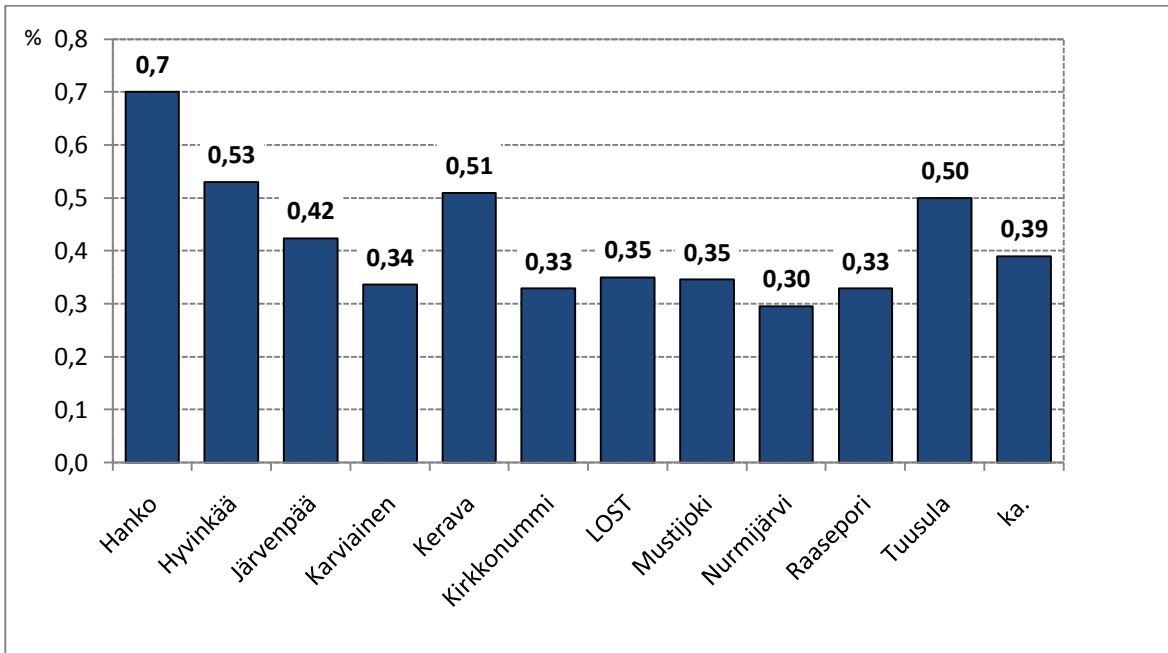
Vuonna 2010 Länsi- ja Keski- Uudellamaalla tehtiin yhteensä 370 uutta kodinulkopuolista sijoitusta (Kuvio 10). Niin suhteellisesti kuin absoluuttisesti uudet sijoitukset korostuvat yli 12-vuotiaiden ikäryhmissä. 13–15-vuotiaissa uusien sijoitusten suhteellinen osuus on 0,70 prosenttia ja 16–17-vuotiaissa 0,81 prosenttia vastaavanikäisestä väestöstä. Alle 13-vuotiaissa uusien sijoitusten osuudet ovat huomattavasti pienemmät (0–2 (0,32 %), 3–6 (0,22 %) ja 7–12 (0,25 %)).



KUVIO 11. Vuonna 2010 alkaneet uudet sijoitukset ikäluokittain

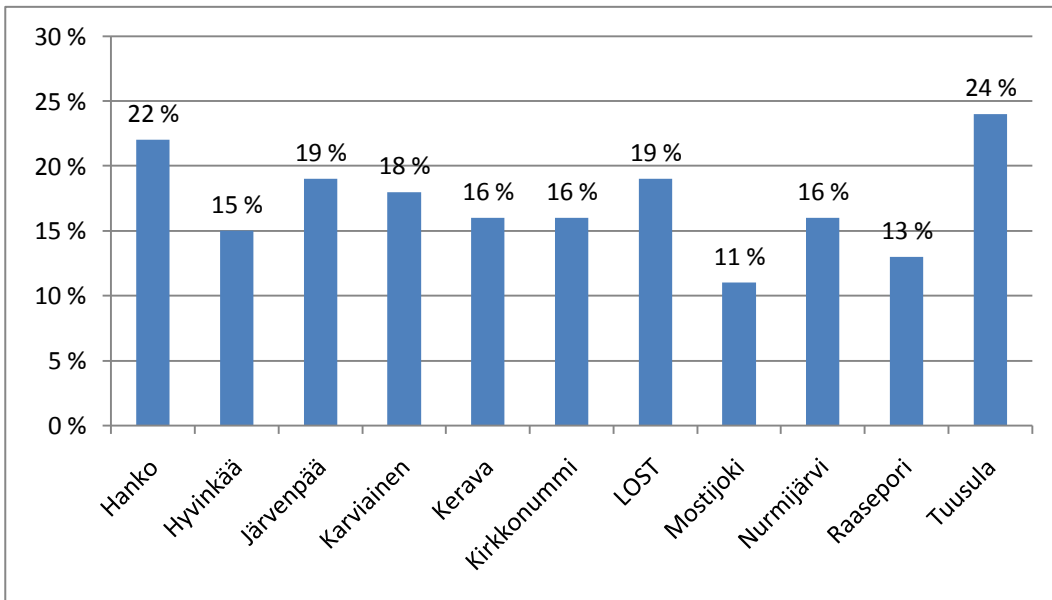
Kuntakohtaisesti tarkasteltuna uusia sijoituksia tehtiin suhteellisesti eniten Hangossa, Hyvinkäällä, Keravalla ja Tuusulassa. Myös Järvenpäässä uusien sijoitusten osuus ylitti alueiden keskiarvon.

Muilla alueilla (6) uusien sijoitusten suhteellinen osuus asettui 0,30–0,35 prosentin välille vastaavanikäisestä väestöstä. (Kuvio 12).



KUVIO 12. Vuonna 2010 alkaneet uudet sijoitukset, % samanikäisestä väestöstä

Sijaishuollon asiakkuuksien osuus lastensuojelun kaikista asiakkaista vaihteli alueilla 11–24 % välillä (Kuvio 13).

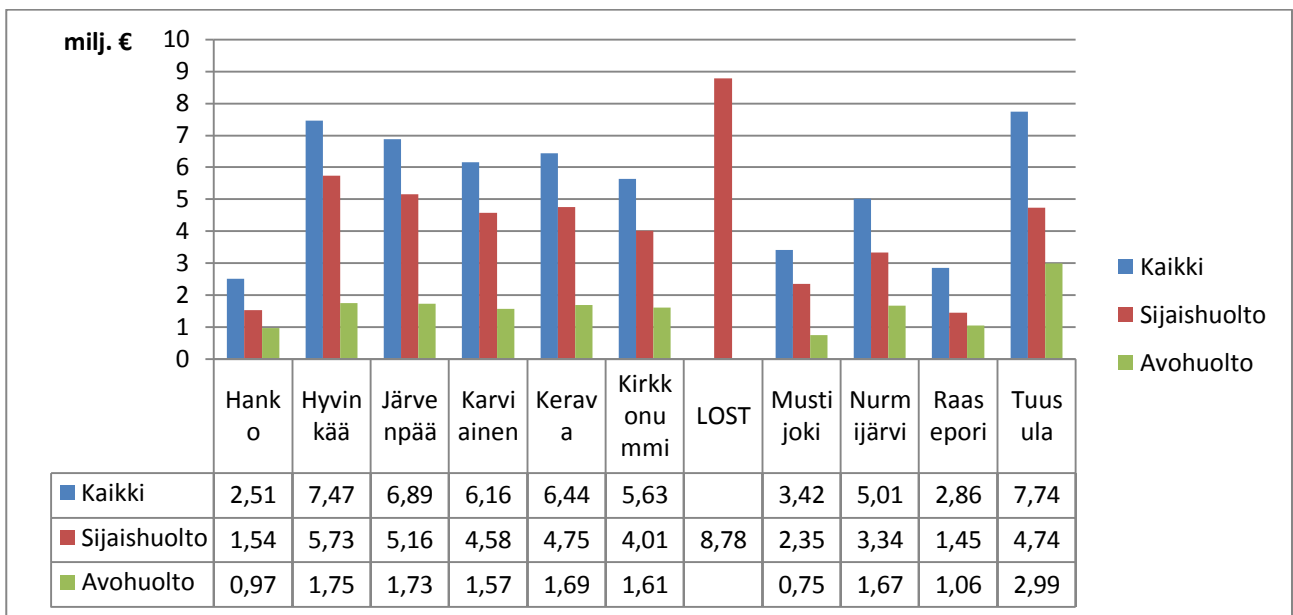


KUVIO 13. Sijaishuollon asiakkaiden osuus kaikista lastensuojelun asiakkaista

3 LASTENSUOJELUN KUSTANNUKSET

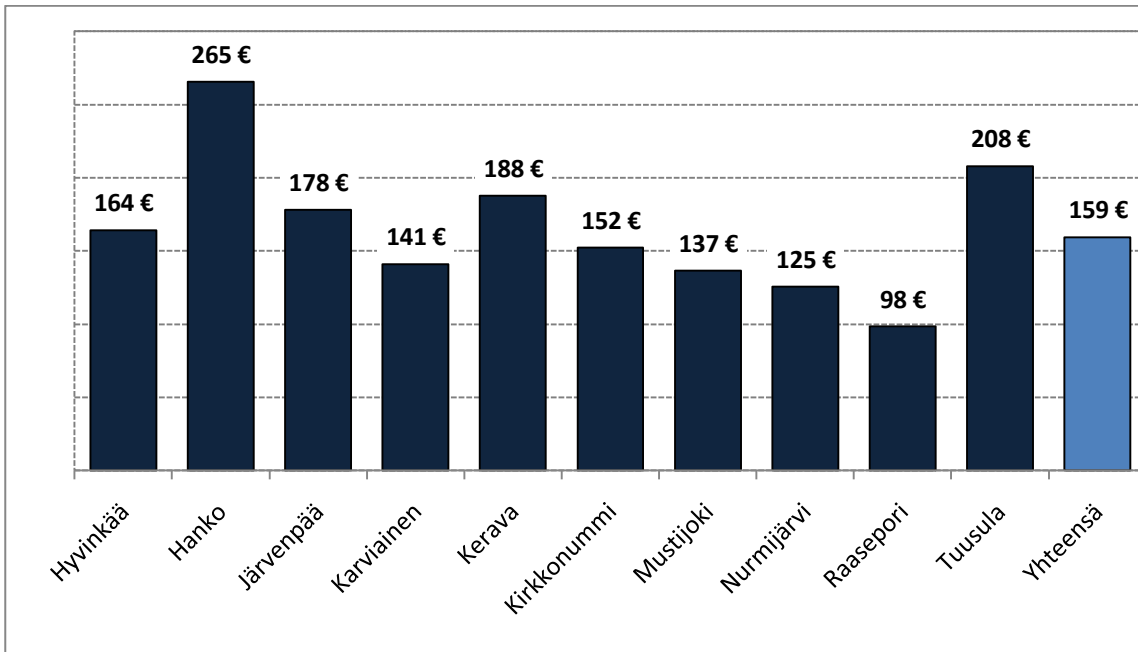
3.1 Kokonaiskustannukset

Lastensuojelun kokonaiskustannukset muodostuvat lastensuojelun yleisistä kustannuksista, sijaishuollon eli kodin ulkopuolisten sijoitusten kustannuksista (sisältää avohuollon tukitoimina sijoitetut) sekä avohuollon kustannuksista (Kuvio 14). Avohuollon kustannukset sisältävät myös jälkihuollon ja perhekuntoutuksen kustannukset. Kuviossa 14 esitetyt kustannukset ovat suuntaa antavia, kuntien väliset erot lastensuojelun palvelurakenteessa ja kustannusten vyörytyksissä vaihtelevat suuresti, joten kokonaiskustannusten välinen vertailu ei ole mielekästä. Kuntien lastensuojelun sijais- ja avohuollon palvelurakenteen vertailu antaa paremman kuvan lastensuojelun resurssien kohdentamisesta kuin kokonaiskustannusten tarkastelu. Lastensuojelun sijaishuolto kattaa yli 70 prosenttia alueiden lastensuojelun kokonaiskustannuksista.



KUVIO 14. Lastensuojelun kokonaiskustannukset sekä sijais- ja avohuollon kustannukset

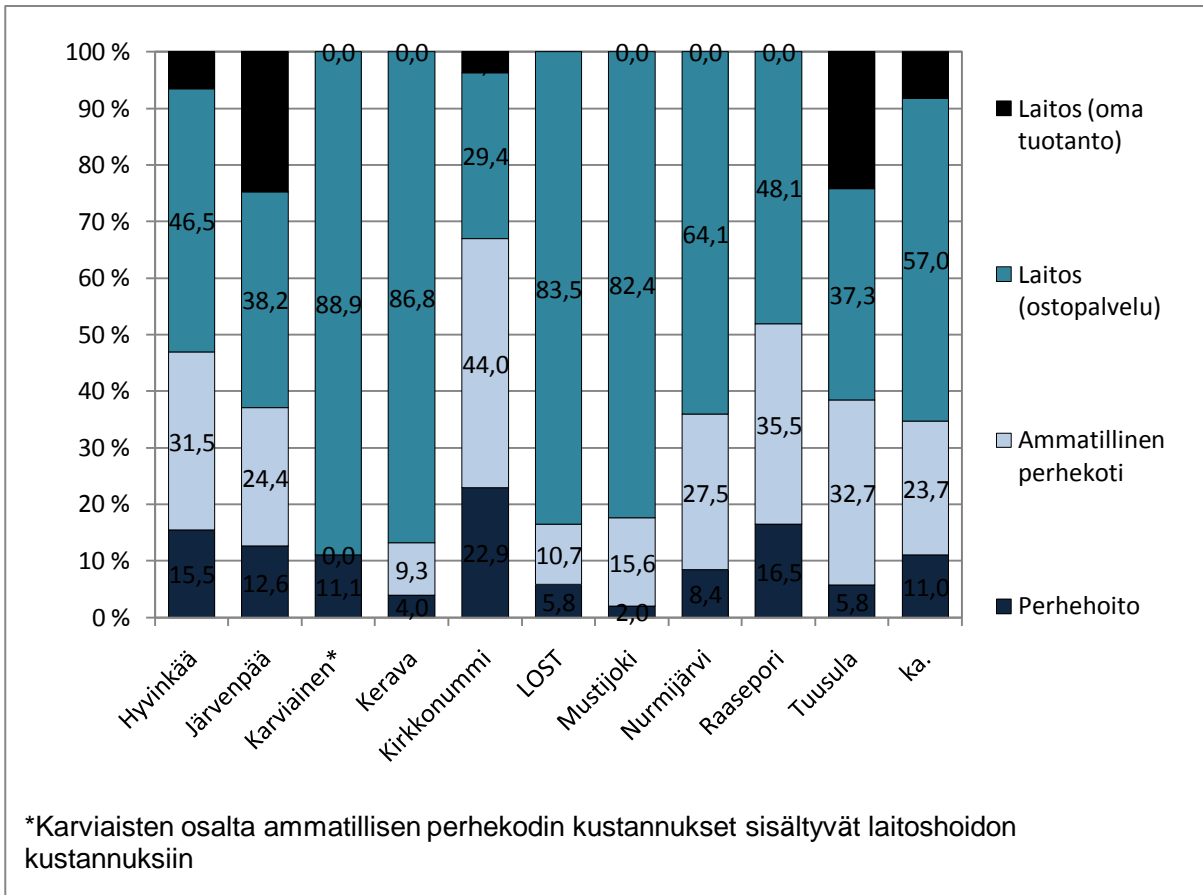
Tarkastelussa olleiden alueiden asukasta kohden lastensuojelun kokonaiskustannukset jakautuivat 98–208 € välille (vuonna 2009, 134–265 €) (Kuvio 15).



KUVIO 15. Lastensuojelun kokonaiskustannukset asukasta kohden

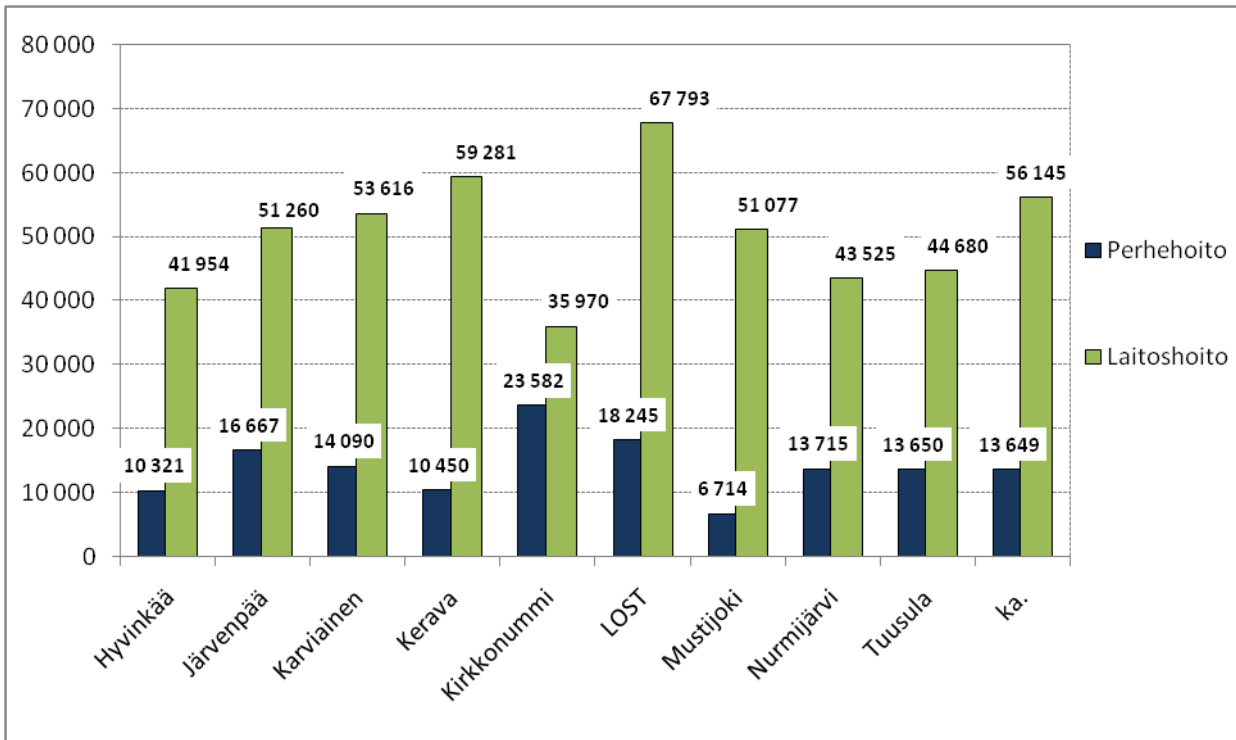
3.2 Sijaishuollon kustannukset

Sijaishuollon kustannukset kattavat yli 70 % lastensuojelun kokonaiskustannuksista, mutta vain 16 % lastensuojelun asiakkaista. Sijaishuollon kustannuksista laitoshoido (57 %) ja ammatillinen perhehoito (24 %) kattavat suurimman osan. (Kuvio 16) Perhehoidon osuus kustannuksista on vain 11 prosenttia (Kuvio 16), kuitenkin sijaishuollon hoitovuorokausista perhehoito kattaa 32 prosenttia (ks. Kuvio 23).



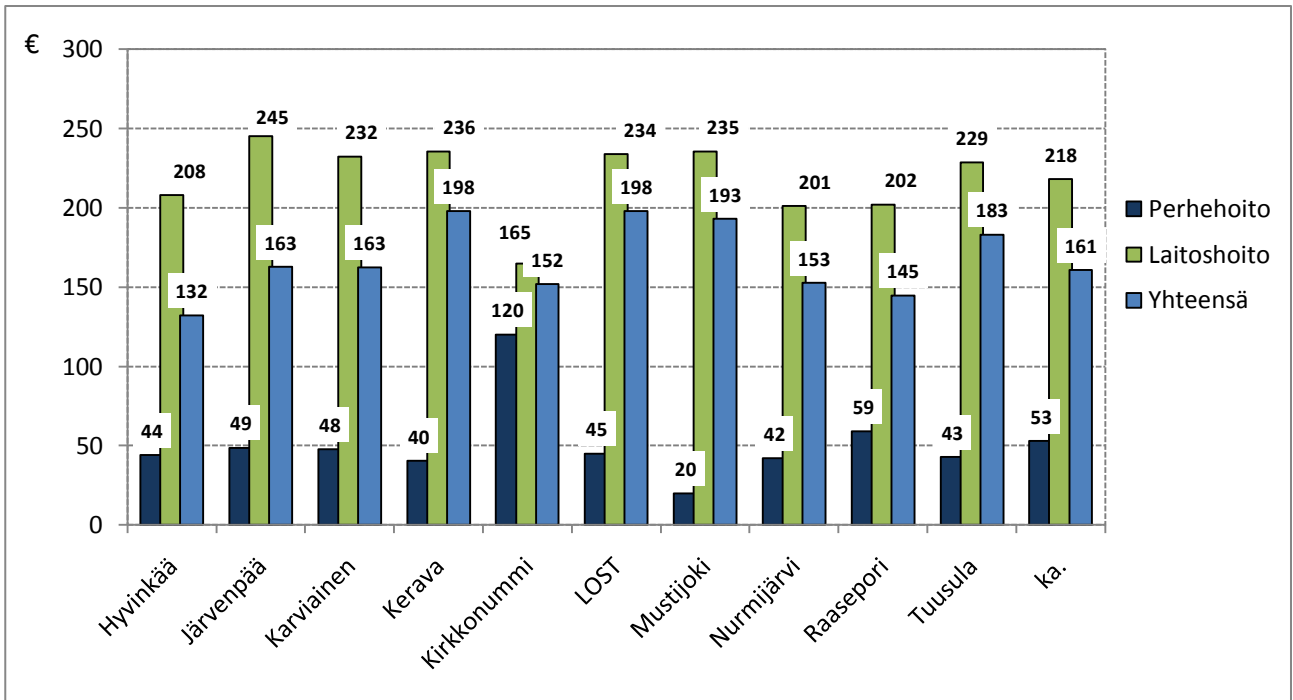
KUVIO 16. Laitos-, perhe- ja ammatillisen perhekotihoidon osuudet sijaishuollon kokonaiskustannuksista

Lastensuojelun sijaishuollon keskimääräiset kustannukset kodin ulkopuolelle sijoitettua lasta kohden olivat laitoshoidossa (sisältää ammatilliset perhekodit) 56 145 € ja perhehoidossa 13 649 € vuodessa. (Kuvio 17) Todellisuudessa lastensuojelun kustannukset lasta kohden ovat esitettyjä lukuja suuremmat, koska yksittäinen lapsi on voinut olla eri hoitomuotojen (ammatillinen perhekoti, laitos, perhehoito) asiakkaana saman vuoden aikana, eli sama lapsi voi esiintyä tilastossa useammin kuin kerran.

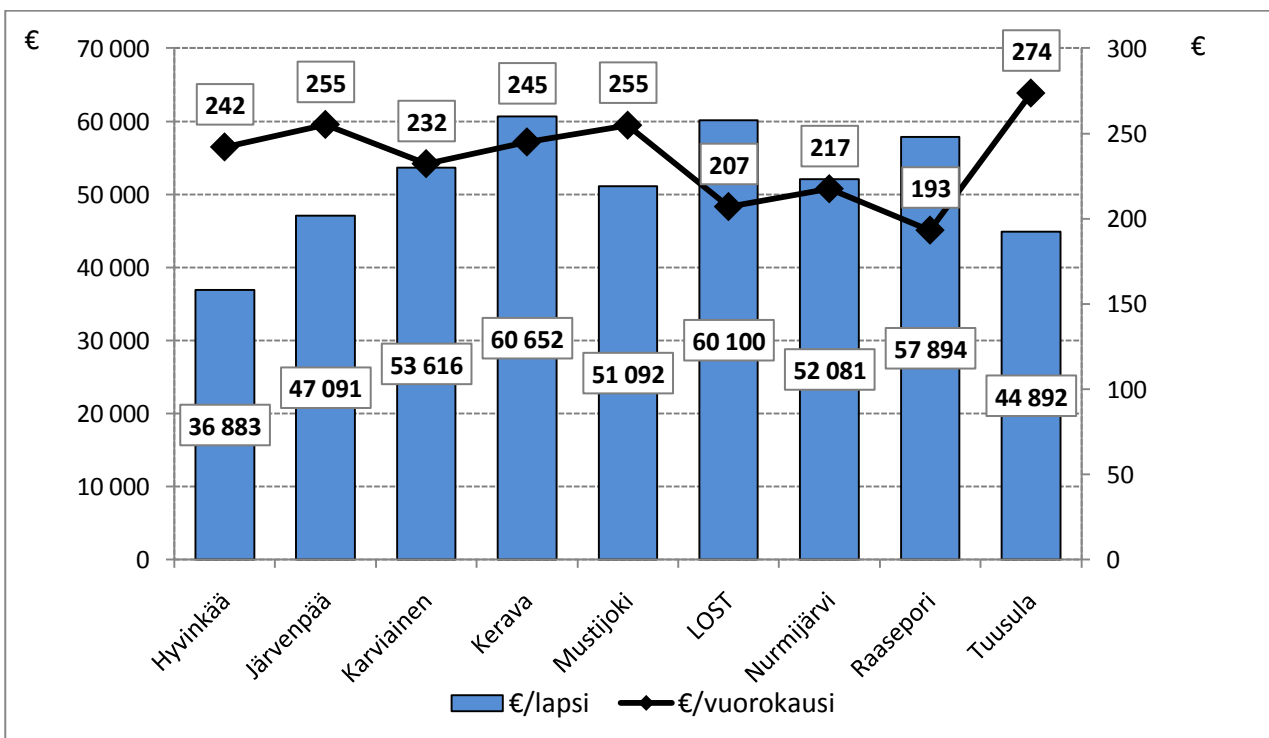


KUVIO 17. Lastensuojelun sijaishuollon kustannukset €/lapsi/vuosi) (laitoshoito sisältää ammatilliset perhekodit)

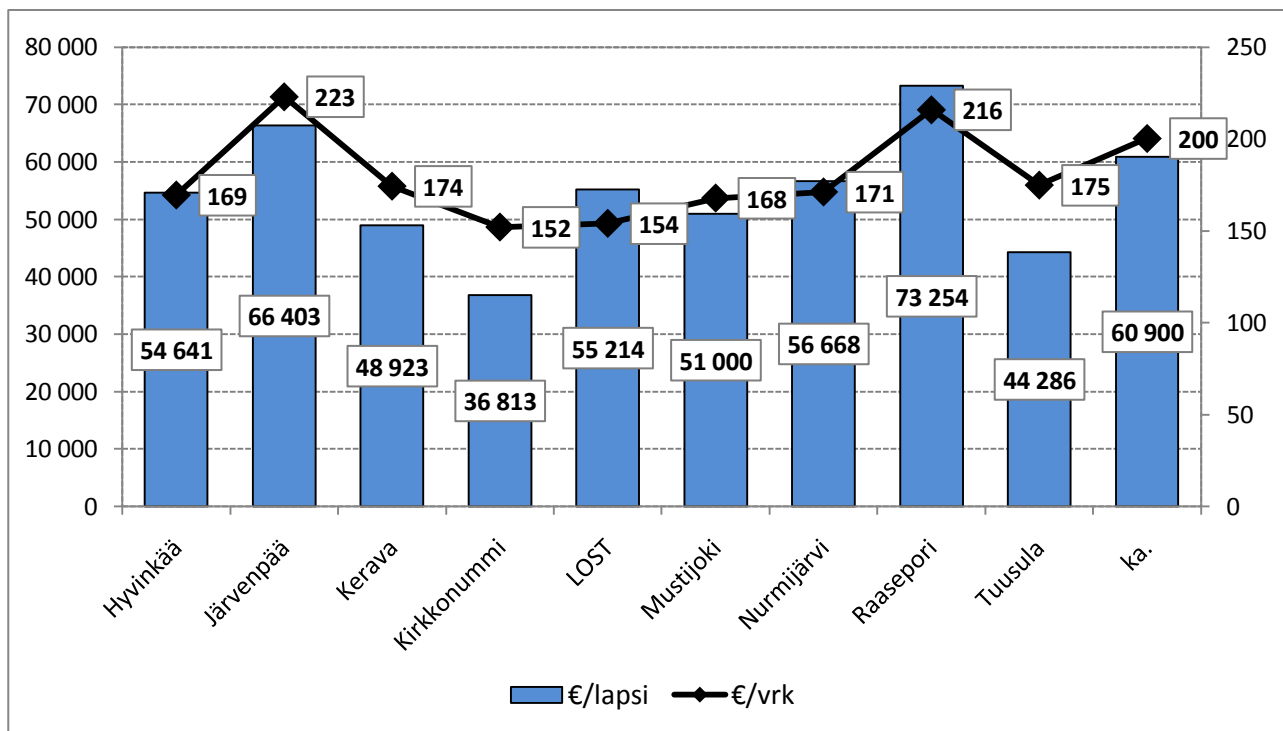
Sijaishuollon keskimääräinen hoitovuorokausikustannus vuonna 2010 oli 161 € (2009, 168€), laitoshoidon (sisältää ammatilliset perhekodit) 218 € (2009, 220€) ja perhehoidon 55 € (2009, 44 €). Kuvio 18). Vuoteen 2009 tehtyyn keskimääräisiin hoitovuorokausi kustannusten vertailu on suunta antava. Kuvioissa 19–21 on esitetty aluekohtaiset laitoshoidon, ammatillisen perhekotihoito ja perhehoidon keskimääräiset hoitovuorokausi- ja lapsikohtaiset kustannukset.



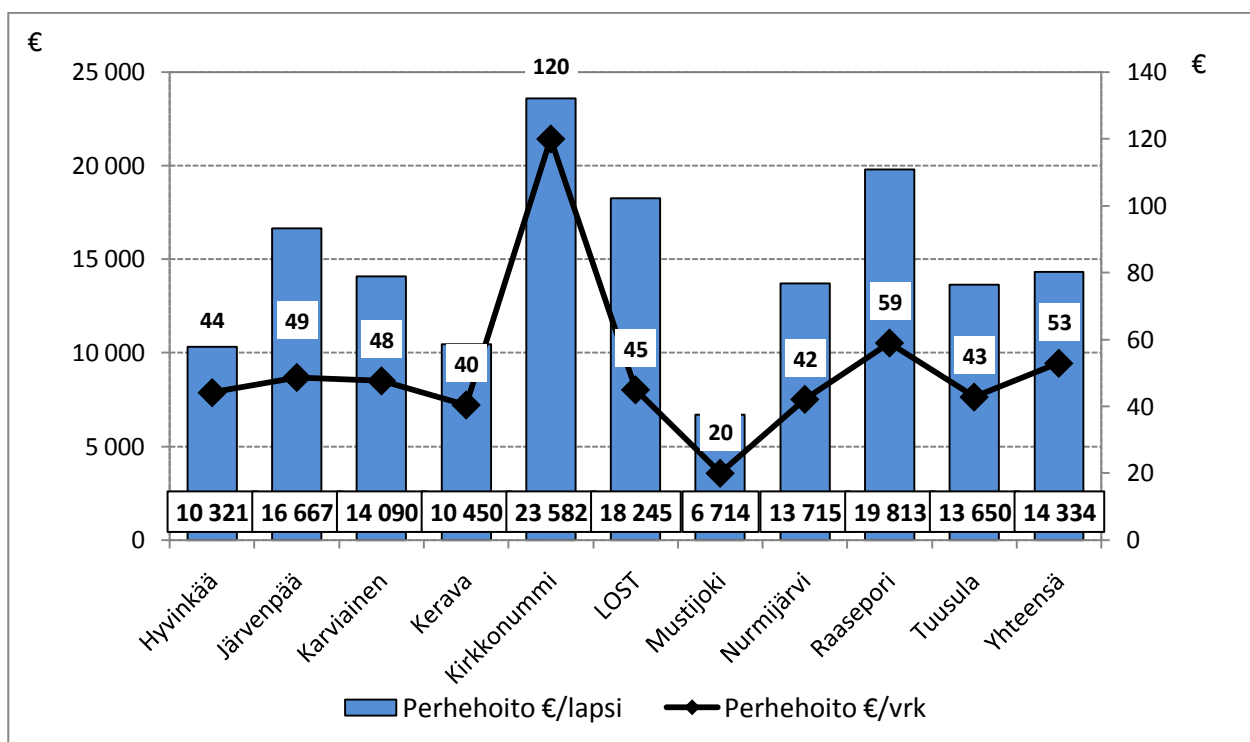
KUVIO 18. Lastensuojelun sijaishuollon kustannukset €/vrk (laitushoito sisältää ammatilliset perhekodit)



KUVIO 19. Laitoshoidon kustannukset €/vuosi ja €/vrk (LOST sisältää laitoshoidon ja ammatilliset perhekodit)



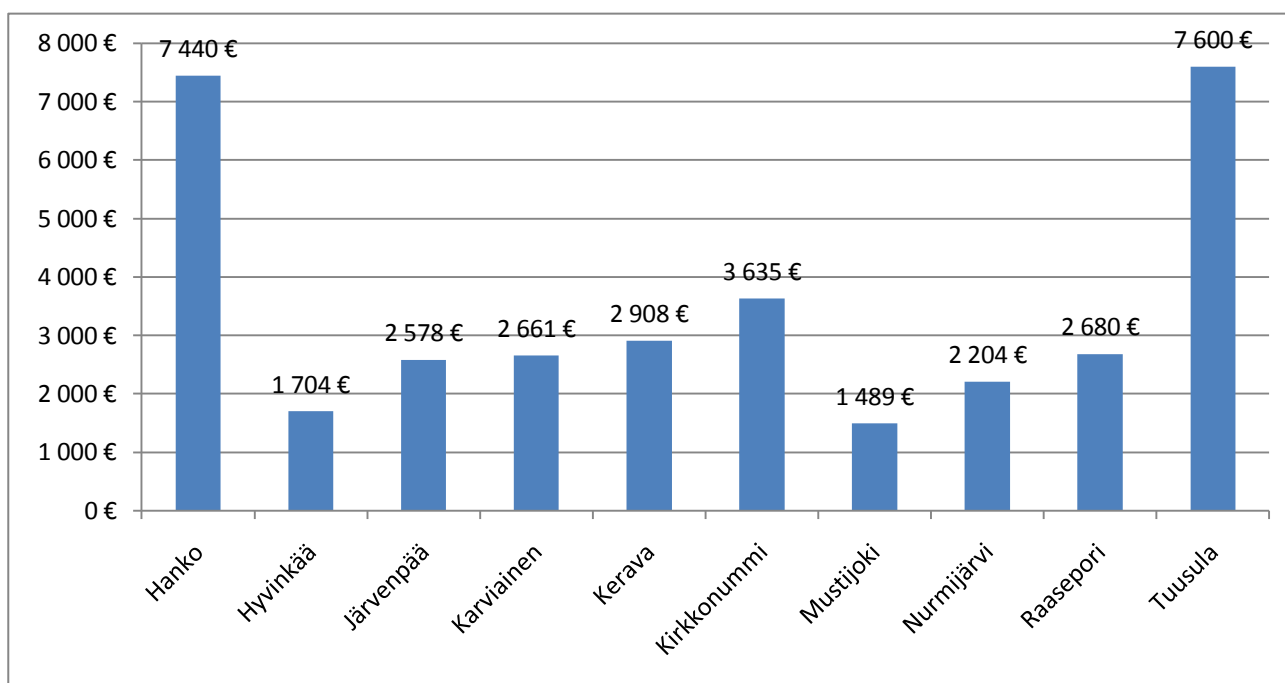
KUVIO 20. Ammatillisen perhehoitohoidon kustannukset €/vuosi ja €/vrk



KUVIO 21. Perhehoidon kustannukset €/vuosi ja €/vrk

3.3 Avohuollon kustannukset

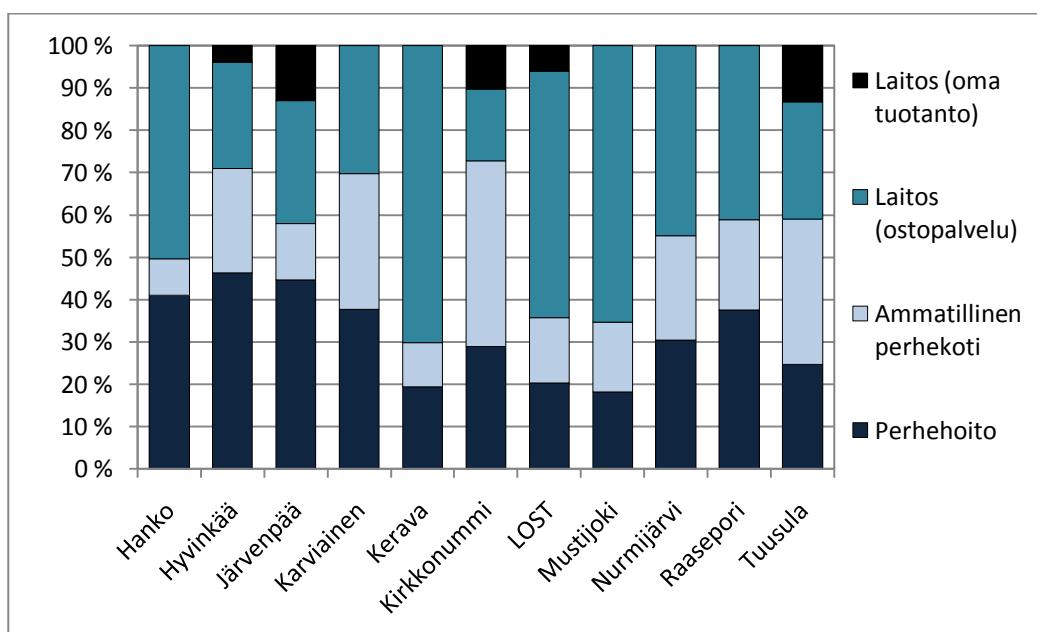
Kuntien lastensuojelun avohuollon palvelurakenne ja organisointi sekä eri hallintokuntien välinen vastuunjako lasten, nuorten ja perheiden tukipalveluiden järjestämisessä vaihtelee suuresti kuntien välillä. Lisäksi avohuollon kustannusten seurannasta puuttuvat alueelliset ja valtakunnalliset määritykset. Näiden puutteiden vuoksi avohuollon kustannusten tarkastelu ja seudullinen vertailu on lähes mahdotonta. Lastensuojelun avohuolto kattaa n. 29 prosenttia lastensuojelun kokonaiskustannuksista. Kuviossa 22 on kuvattu lastensuojelun avohuollon kustannukset vuoden aikana avohuollon asiakkaana ollutta lasta kohden.



KUVIO 22. Avohuollon kustannukset asiakkaana ollutta lasta kohden (2010)

4 SIAISHUOLLON PALVELURAKENNE

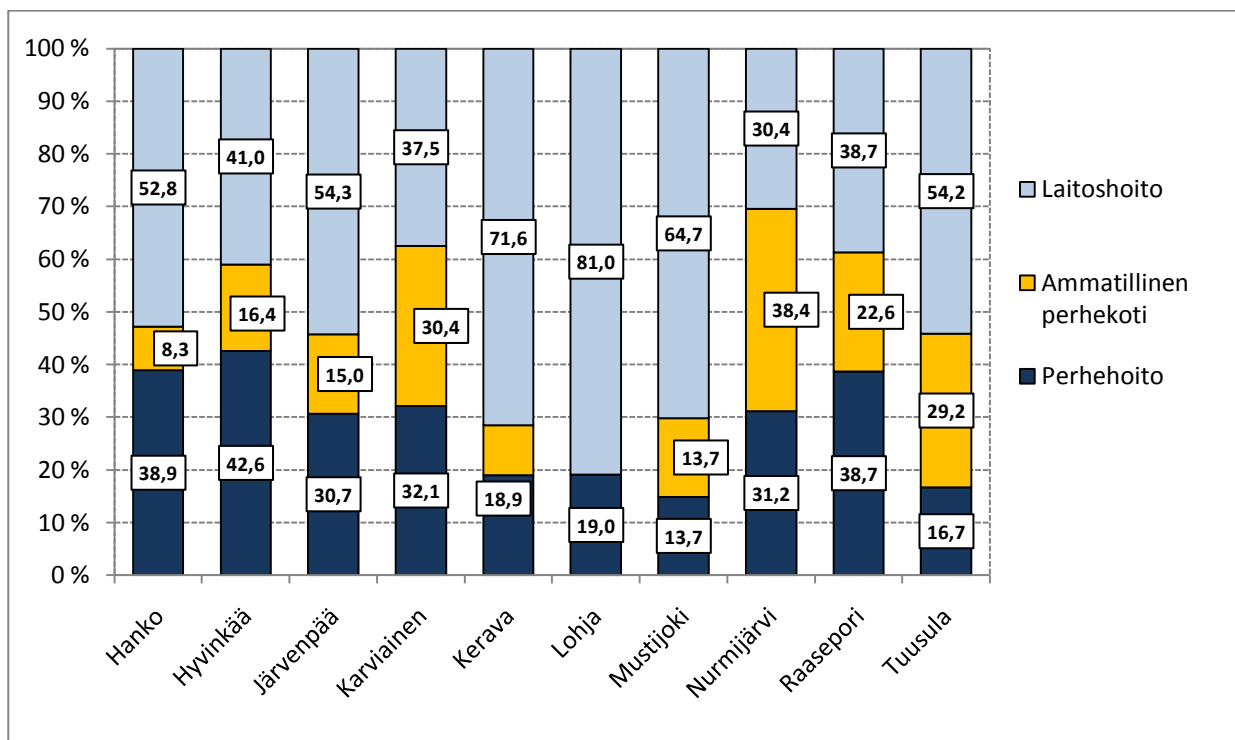
Lastensuojelun sijaishuollon palvelurakenteella on ratkaiseva merkitys lastensuojelun kokonaiskustannusten muodostumiseen, sillä sijaishuolto kattaa 70 prosenttia lastensuojelun kokonaiskustannuksista. Sijaishuollossa perhehoidon ja laitoshoidon välinen suhde on asiakasmäärän ohella suurin kustannuksiin vaikuttava tekijä. Tarkasteltavilla alueilla kodin ulkopuolisten sijoitusten (0-20- vuotiaat) hoitovuorokausista 32 % kohdistuu perhehoitoon 24 % ammatillisiin perhekoteihin ja 44 % laitoshoitoon (Kuvio 23). Liitteissä 1 ja 2 on esitetty tarkemmin sijaishuollon hoitovuorokausien jakautuminen ikäluokittain eri hoitomuodoissa ja hoitomuotojen välillä.



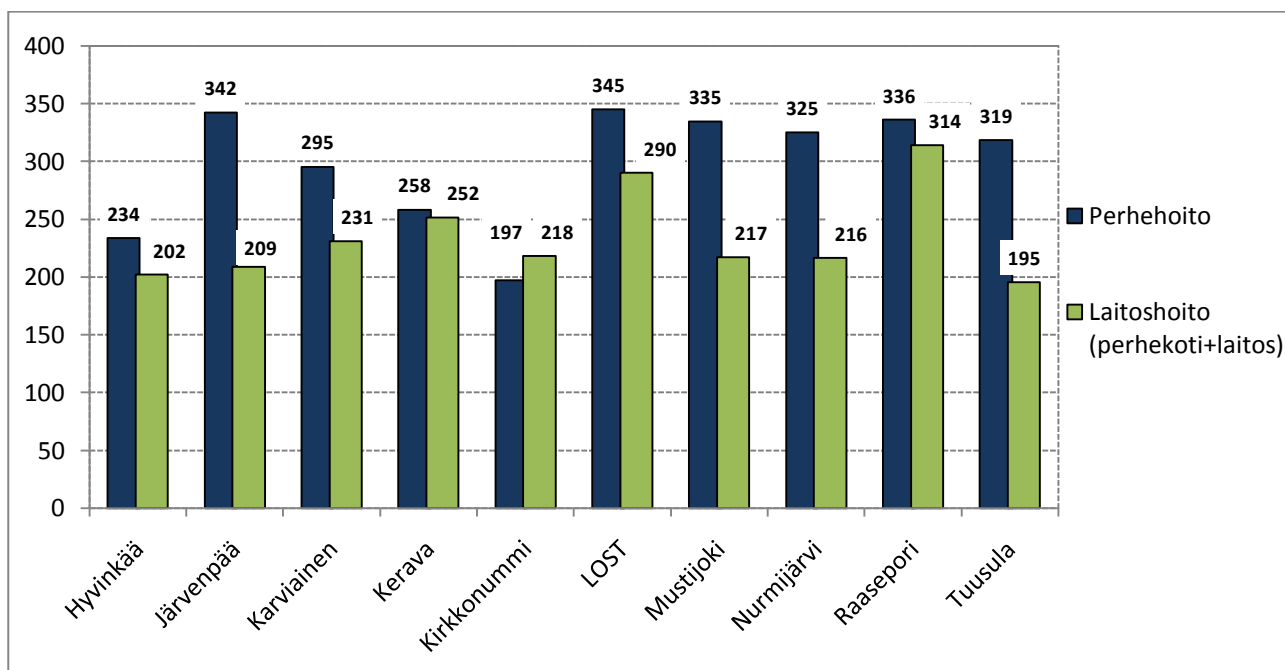
KUVIO 23. Eri hoitomuotojen osuudet hoitovuorokausista, %

Tarkasteltaessa eri hoitomuotojen välistä suhdetta lasten lukumäärän suhteen (Kuvio 24) huomataan, että perhehoidon (ka. 28 %) osuus laskee. Tämä johtuu siitä, että perhehoidon sijoitukset ovat keskimäärin pidempiä kuin laitoshoidon. Hoitovuorokausien keskiarvo lasta kohden (Kuvio 25) kuvaa hoitosuhteen pituutta ja pysyvyyttä. Kirkkonummea lukuun ottamatta perhehoidon hoitovuorokausien keskiarvo lasta kohden on laitoshoittoa suurempi. Lapsikohtaisiin sijaishuollon kustannusten keskiarvoihin vaikuttaa keskimääräinen hoitosuhteen pituudella on ratkaiseva vaikutus. Kuntien pyrkimyksenä on ollut lyhentää laitoshoidon hoitosuhteita ja sijoittaa

pidempiaikaista sijaishuoltoa tarvitsevat perhehoitoon. Kuitenkin myös lyhytaikainen perhehoito on lisääntynyt.

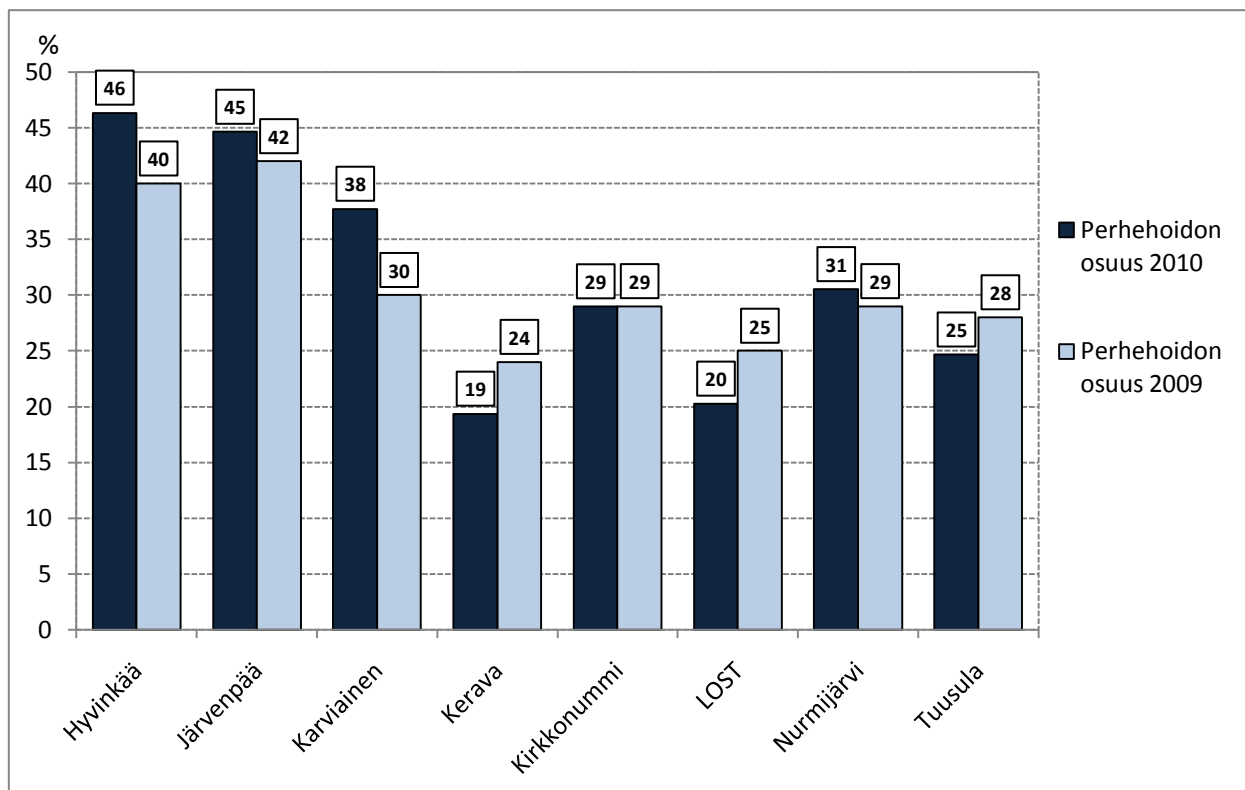


KUVIO 24. Eri hoitomuotojen osuudet lasten lukumäärän suhteen, %



KUVIO 25. Perhe- ja laitoshoidon keskimääräiset hoitosuhteet / vuosi

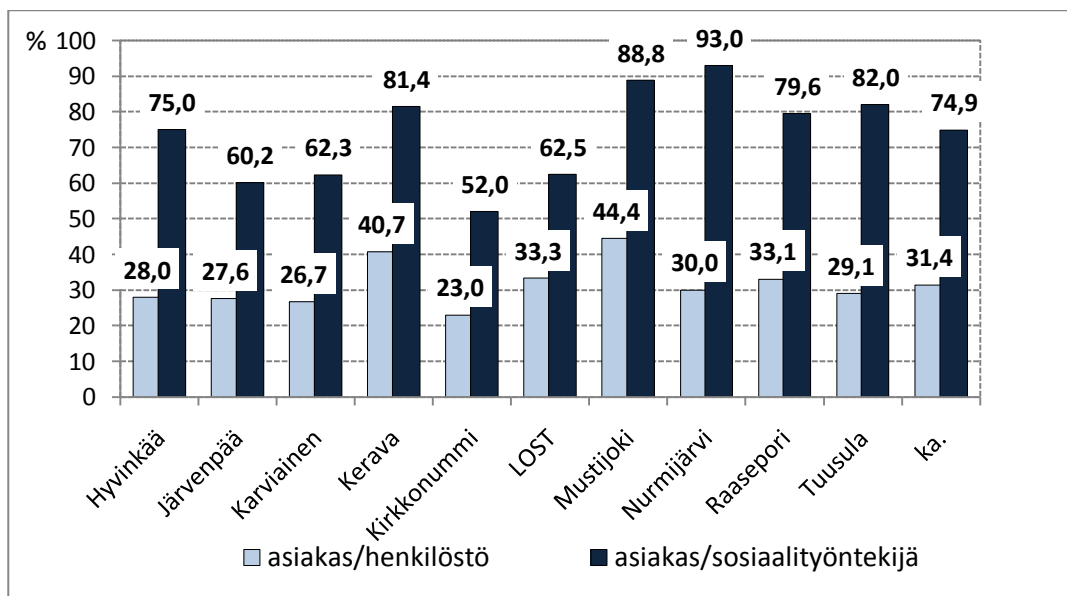
Kuviossa 26 on verrattu perhehoidon osuutta lastensuojelun sijaishuollon hoitovuorokausista vuosina 2009 ja 2010. Kunnat ovat nostaneet perhehoidon osuuden lisäämisen keskeisimmäksi sijaishuollon palvelurakenteen kehittämisen kohteeksi. Alueellisesti vuoteen 2009 verrattuna perhehoidon suhteessa ei ole tapahtunut kasvua. Yhden haasteen perhehoidon suhteellisen osuuden lisäämiselle asettaa yli 12- vuotiaiden ikäryhmien korostuminen uusissa lastensuojelun kodin ulkopuolisissa sijoituksissa.



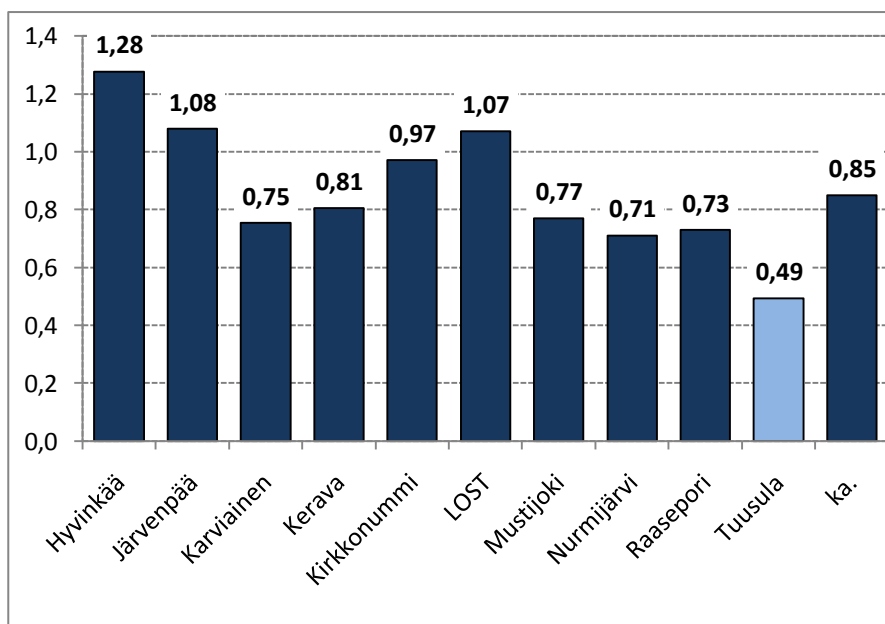
KUVIO 26. Perhehoidon osuudet hoitovuorokausista 2009 ja 2010

5 LASTENSUOJELUN HENKILÖSTÖ

Tarkasteltavissa kunnissa jokaista lastensuojelun sosiaalityöntekijää kohden oli keskimäärin 75 asiakasta vuoden aikana (Kuvio 27). Tarkasteltaessa asiakkaiden määrää suhteessa sosiaalityöntekijöihin alueiden väliset erot ovat suuret, kun taas suhteessa koko lastensuojelun henkilöstöön (Kuvio 27) erot tasoittuvat. Tämä kertoo osaltaan alueiden erilaisista lastensuojelun organisaatorakenteista sekä sosiaaliohjaajien ja sosiaalityöntekijöiden työnjaosta.



KUVIO 27. lastensuojelun asiakkaiden määrä lastensuojelun koko henkilöstön ja lastensuojelun sosiaalityöntekijöiden suhteen



KUVIO 28. Lastensuojelun sosiaalityöntekijät 1000 0-17- vuotiasta kohden

6 POHDINTA

Tarkasteltaessa kuntien lastensuojelun tilaa tilastollisesti pitää tiedon puutteet ja mahdollisuudet ottaa huomioon. Tilastollinen selvitys antaa tietoa kuntien lastensuojelun palvelurakenteesta, kustannuksista ja asiakasmääristä. Palveluiden ja palvelurakenteen kehittämiseen ja kohdentamiseen toistettava tilastollinen selvitys luo hyvän pohjan. Palveluiden laatua ja kustannusvaikuttavuutta tällaisen selvityksen avulla ei voida suoraan arvioida, vaan tilastollisen selvityksen tieto tulee liittää laadullisiin tutkimuksiin ja pohdintoihin menetelmien, palveluiden ja palvelurakenteen vaikutuksista. Tätä raporttia on syytä käsitellä koosteena jokaisen kunnan lastensuojelun tilanteesta vuonna 2010. Kuntien tai alueiden välistä vertailua voi analyttisemmin ja tarkemmin tehdä kun lukujen taustat saadaan avattua ammattilaisten yhteisellä pohdinnalla. Puutteista huolimatta raportti on kuitenkin hyvä työväline palvelujen rakenteen, kohdentumisen ja kehittämistyön yhteiselle pohdinnalle.

Tilastoissa korostuu alueiden suuret erot etenkin avohuollollisten toimien kohdalla. Tätä eroa selittänee osaltaan tilastoinnista johtuvat erot. Toimintakulttuurin ja palvelurakenteen vaikutuksia ei voida kuitenkaan ohittaa tilastoja tarkasteltaessa. On huomioitavaa, että sijaishuollon ja jälkihuollon asiakasmäärissä alueelliset erot eivät ole kovin suuria. Myös sijaishuollon kustannusten laajempi tarkastelu selittää toiminnallisten tekijöiden vaikutuksia kustannusten alueellisiin eroihin. Kustannuksiin vaikuttavia tekijöitä ovat mm. laitos- ja perhehoidon suhde, hoitosuhteiden pituus, kodin ulkopuolelle sijoitettujen ikärakenne, käytettyjen laitosten tyyppi (arviointi/vastaanotto/erityinen huolenpito/pitkäaikaissijoitus) jne.

Lastensuojelun korjaavien toimintojen tilastointi on alueilla suhteellisen toimivaa. Avohuollollisten palveluiden tilastointiin liittyy enemmän epävarmuustekijöitä. Juuri avohuollollisten ja ennaltaehkäisevien palveluiden peilaaminen korjaaviin palveluihin on kustannusten ja vaikutusten näkökulmasta mielenkiintoista. Kumuloituva tieto palvelurakenteen vaikutuksista asiakasmääriin ja kustannuksiin kasvattaa pitkällä aikavälillä strategista ymmärrystä lastensuojelun ja muiden lasten ja nuorten palveluiden vaikutusmekanismeista. Tällainen seudullinen vertailutieto edesauttaa kustannusvaikuttavien lasten ja nuorten palvelurakenteiden kehittämistä.

	0-6	7-12v	13-15v	16-20	Yhteensä	LIITE 1. Sijaishuollon hoitomuotojen hoitovuorokausi en osuudet ikäluokittain
Hanko						
Perhehoito	27,1	34,6	29,6	8,7	100	
Ammatillinen perhekoti	0,0	41,3	58,7	0,0	100	
Laitoshoito	17,5	0,0	77,2	5,3	100	
Hyvinkää						
Perhehoito	22,3	48,1	14,6	15,0	100	
Ammatillinen perhekoti	5,2	43,4	27,8	23,6	100	
Laitoshoito	3,4	10,1	42,6	43,8	100	
Järvenpää						
Perhehoito	9,0	29,0	29,0	33,0	100	
Ammatillinen perhekoti	8,0	46,0	23,0	23,0	100	
Laitoshoito	1,6	12,1	57,3	29,0	100	
Karviainen						
Perhehoito	29,9	27,4	16,8	26,0	100	
Ammatillinen perhekoti	12,1	15,1	23,6	49,2	100	
Laitoshoito	15,4	13,4	37,3	33,9	100	
Kerava						
Perhehoito	27,0	16,4	31,4	25,2	100	
Ammatillinen perhekoti	0,0	0,3	32,6	67,1	100	
Laitoshoito	7,2	17,5	32,3	43,0	100	
Kirkkonummi						
Perhehoito	27,8	15,4	24,6	32,2	100	
Ammatillinen perhekoti	14,2	31,8	26,0	28,0	100	
Laitoshoito	0,0	40,2	29,5	30,4	100	
LOST						
Perhehoito	41,6	36,7	9,8	11,9	100	
Ammatillinen perhekoti	10,4	26,9	24,8	37,9	100	
Laitoshoito	10,1	15,6	23,2	51,1	100	
Mustijoki						
Perhehoito	46,7	31,4	6,3	15,6	100	
Ammatillinen perhekoti	29,5	19,0	51,5	0,0	100	
Laitoshoito	5,6	11,1	35,5	47,8	100	
Nurmijärvi						
Perhehoito	17,4	15,3	22,8	44,5	100	
Ammatillinen perhekoti	7,3	22,0	36,7	33,9	100	
Laitoshoito	7,2	7,4	35,9	49,6	100	
Raasepori						
Perhehoito	27,9	18,7	43,9	9,5	100	
Ammatillinen perhekoti	30,0	13,5	40,5	16,0	100	
Laitoshoito	2,3	4,6	40,7	52,4	100	
Tuusula						
Perhehoito	16,0	40,1	17,2	26,7	100	
Ammatillinen perhekoti	4,3	26,2	33,9	35,6	100	
Laitoshoito	4,8	13,5	24,8	56,9	100	

LIITE 2. Sijaishuollon hoitovuorokausien jakautuminen eri hoitomuotoihin ikäluokittain

		0-6	7-12v	13-15v	16-20
Hanko					
	Perhehoito	55,9	80,0	22,7	57,2
	Ammatillinen perhekoti	0,0	20,0	9,0	0,0
	Laitohoito	44,1	0,0	69,3	42,8
	Yhteensä	100	100	100	100
Hyvinkää					
	Perhehoito	82,0	62,1	26,0	27,2
	Ammatillinen perhekoti	10,1	29,7	26,3	22,8
	Laitohoito	7,9	8,2	47,6	50,0
	Yhteensä	100	100	100	100
Järvenpää					
	Perhehoito	79,0	55,5	31,9	29,1
	Ammatillinen perhekoti	17,7	26,3	12,6	7,1
	Laitohoito	3,3	18,2	55,6	63,8
	Yhteensä	100	100	100	100
Karviainen					
	Perhehoito	56,9	53,7	25,2	27,4
	Ammatillinen perhekoti	19,6	25,3	30,1	44,1
	Laitohoito	23,5	21,0	44,8	28,6
	Yhteensä	100	100	100	100
Kerava					
	Perhehoito	50,8	20,5	18,9	11,6
	Ammatillinen perhekoti	0,0	0,2	10,7	16,8
	Laitohoito	49,2	79,3	70,4	71,7
	Yhteensä	100	100	100	100
Kirkkonummi					
	Perhehoito	56,5	15,2	26,9	31,2
	Ammatillinen perhekoti	43,5	47,6	43,0	41,2
	Laitohoito	0,0	37,2	30,1	27,6
	Yhteensä	100	100	100	100
LOST					
	Perhehoito	50,9	34,4	9,6	5,9
	Ammatillinen perhekoti	9,7	19,3	18,5	14,3
	Laitohoito	39,4	46,3	71,9	79,9
	Yhteensä	100	100	100	100
Mustijoki					
	Perhehoito	49,9	35,5	3,5	8,3
	Ammatillinen perhekoti	28,6	19,5	25,9	0,0
	Laitohoito	21,4	45,0	70,6	91,7
	Yhteensä	100	100	100	100
Nurmijärvi					
	Perhehoito	51,4	34,8	21,7	30,7
	Ammatillinen perhekoti	17,4	40,4	28,1	18,8
	Laitohoito	31,1	24,8	50,2	50,5
	Yhteensä	100	100	100	100
Raasepori					
	Perhehoito	58,9	59,6	39,5	12,5
	Ammatillinen perhekoti	35,8	24,3	20,6	11,9
	Laitohoito	5,3	16,2	40,0	75,6
	Yhteensä	100	100	100	100
Tuusula					
	Perhehoito	53,4	40,5	16,3	15,6
	Ammatillinen perhekoti	19,8	36,8	44,7	29,0
	Laitohoito	26,8	22,7	39,0	55,4
	Yhteensä	100	100	100	100