

SOSIAALITAITO



SOCIALKOMPETENS

LASTEN JA NUORTEN HYVINVOINNIN EDISTÄMINEN

- alueellisen suunnitelman runko ja ohjeistus suunnitelman laadintaan
 - Länsi- ja Keski-Uudenmaan alueen tilastollinen katsaus

työskentelyn ja prosessituen

Sisällys

Johdanto	1
1 Lasten ja nuorten hyvinvoinnin alueellinen suunnitelma	3
2 Lasten ja nuorten hyvinvoinnin nykytila sekä tulevan kehityksen ennakointi	5
2.1 Lasten ja nuorten elinolot ja hyvinvointi alueella	5
2.1.1 Keski-Uusimaa tilastoina (oman seudun tiedot)	7
2.1.2 Hiiden seutu tilastoina (kunnan oma seutu)	11
2.1.3 Länsi-Uusimaa tilastoina (kunnan oma seutu)	14
2.2 Lasten ja nuorten hyvinvointia edistävät ja ongelmia ehkäisevät toimenpiteet	17
2.3 Lastensuojelun tarve kunnassa	23
2.4 Lastensuojelulain toteutuminen palvelujärjestelmässä	24
2.5 Johtopäätökset nykytilasta ja kehityskohteista	24
3 Lasten ja nuorten hyvinvoinnin strategia: keskeiset painopisteet, ehdotukset ja toimenpiteet	25
3.1 Lastensuojeluun varattavat voimavarat	25
3.2 Yhteistyön edistäminen viranomaisten ja eri toimijoiden välillä	26
3.3 Kehittämissuhteet	27
4 Päätöksenteko suunnitelman toteuttamisesta ja seurannasta	27
4.1 Toteutus	27
4.2 Seuranta	28
Lähteet	29
Lähteet	30

työskentelyn ja prosessin

Johdanto

Käsillä oleva työpaperi on laadittu Länsi - ja Keski-Uudenmaan kuntien asiantuntijoiden käyttöön lakisääteisen lasten ja nuorten hyvinvoinnin suunnitelman tekemistä varten. Työpaperissa on kuvattu lasten ja nuorten hyvinvointisuunnitelman tarkoitusta ja runkoa. Kunnat voivat hyödyntää asiakirjaa laatiessaan kuntakohtaisia suunnitelmia. Lisäksi Länsi- ja Keski-Uudenmaan kuntien asiantuntijoiden kanssa on sovittu, että sosiaalialan osaamiskeskus Sosiaalitaito tuottaa lastensuojelulain edellyttämän kuntakohtaisen suunnitelman täydennykseksi seudullisen arvion lasten ja nuorten hyvinvoinnin tilasta.

Seudullisen osion tarkoituksena on toimia pitkän aikavälin tiedontuotannon perustana, joka mahdollistaa myöhemmin myös pitkän aikavälin kehitystrendien seurannan ja arvioinnin. Seudulliseen arvioon on koottu asiantuntijoiden kanssa valikoiduin indikaattorein lasten ja nuorten hyvinvoinnin seudulliset kuvaukset ja samoin valikoiduin indikaattorein seurataan seudullisesti lasten ja nuorten hyvinvoinnin tilan kehittymistä. Kunnat täydentävät lasten ja nuorten hyvinvoinnin suunnitelmaansa omilla kuntakohtaisilla tiedoillaan omien suunnitelmiansa mukaisesti. Sosiaalitaito tuottaa vuosittain seudullisten osioiden täydennyksen, vertailutietoa ja arvioinnin hyvinvointisuunnitelmissa esiin nousseista ilmiöistä ja tekijöistä.

Suunnitelmassa mukana olevat seurantaindikaattorit ovat sellaisia, joista on saatavilla kaikkia kuntia koskevaa tietoa ja jotka kunnat joutuvat valtakunnan tason tilastoinnin tarpeista muutoinkin antamaan. Seurantaindikaattorien valinnan perustana on ajatus siitä, että uusia tilastoinnin tarpeita ei nyt synnytetä. Pidemmällä aikavälillä pyritään yhdessä kuntien asiantuntijoiden kanssa muodostamaan myös sellaisia indikaattoreita, joiden avulla voidaan paremmin kuvata varsinaisen hyvinvoinnin edistymistä sekä tuottaa analysoitua alueellista hyvinvointitietoa. Tähän asiakirjaan koottu tietoaineisto kuvaa nyt prosessin alkuvaiheessa enemmänkin hyvinvoinnin puutteita kuin sen reaalista tilaa. Seurantaindikaattorien valinnassa on otettu huomioon myös lasten, nuorten ja perheiden sekä terveydenedistämisen politiikkaohjelmissa tehtävä kehittämistyö.

Tämän suunnitelman vaikutukset itse hyvinvoinnin edistymisen arviointiin ja sitä tukevaan prosessiin arvioidaan kunnissa käynnistyvän valtuustokauden lopussa.

Uusi Lastensuojelulaki (417/2007) astui voimaan 1.1.2008. Laki korostaa ennaltaehkäisyä, varhaista puuttumista ja avohuoltoa. Lain 12 § velvoittaa kuntia tekemään suunnitelman lasten ja nuorten hyvinvoinnin edistämiseksi sekä lastensuojelun järjestämiseksi ja määrittää samalla suunnitelman sisällön:

”Kunnan tai useamman kunnan yhdessä on laadittava lasten ja nuorten hyvinvoinnin edistämiseksi ja lastensuojelun järjestämiseksi ja kehittämiseksi kunnan tai kuntien toimintaa koskeva suunnitelma, joka hyväksytään kunkin kunnan kunnanvaltuustossa ja tarkistetaan vähintään kerran neljässä vuodessa. Suunnitelma on otettava huomioon kuntalain (365/1995) 65 §:n mukaista talousarviota ja -suunnitelmaa laadittaessa. Suunnitelman tulee sisältää suunnittelukaudelta tiedot:

- 1) lasten ja nuorten kasvuoloista sekä hyvinvoinnin tilasta;
- 2) lasten ja nuorten hyvinvointia edistävästä sekä ongelmia ehkäisevistä toimista ja palveluista;
- 3) lastensuojelun tarpeesta kunnassa;
- 4) lastensuojeluun varattavista voimavaroista;
- 5) lastensuojelulain mukaisten tehtävien hoitamiseksi käytettävissä olevasta lastensuojelun palvelujärjestelmästä;

- 6) yhteistyön järjestämisestä eri viranomaisten sekä lapsille ja nuorille palveluja tuottavien yhteisöjen ja laitosten välillä; sekä
7) suunnitelman toteuttamisesta ja seurannasta.”

Tarkoituksena on, että lasten ja nuorten hyvinvoinnin suunnitelman laatiminen, toteuttaminen ja seuranta antavat kuntapäätäjille ja palveluiden käytännön toteuttajille aiempaa paremman kokonaiskäsityksen lasten ja nuorten hyvinvoinnista. Tämän kautta saadaan selville jo käytössä olevat sekä tarvittavat voimavarat. Suunnitelma tulisi tehdä yhteistyössä eri hallinto- ja ammattikuntien edustajien kanssa ja suunnitteluprosessissa olisi tärkeää huomioida alusta alkaen eri-ikäisten asiakkaiden ja kuntalaisten tarpeet, ajatukset sekä kehittämistoiveet. Myös järjestöt ja muut yhteisöt voivat olla osana prosessia. Lasten ja nuorten hyvinvoinnin suunnitelma voi pohjautua esimerkiksi kunnan tai alueen lapsipoliittiseen ohjelmaan tai sen osaan. (Esim. Taskinen 2007, 9-26.) Lasten ja nuorten hyvinvoinnin suunnitelman eräänä tavoitteena on kehittää palvelu- ja yhteistyömuotoja sekä yhtenäisiä toimintatapoja kuntien välillä.

Sosiaalitaito tuottaa vuosittain seudullisen osion 15.5. mennessä viimeisimpien käytössä olevien tietojen pohjalta. Samalla Sosiaalitaito tuottaa lyhyen analyysin toiminta-alueensa kuntien lasten ja nuorten hyvinvoinnin tilaa koskevista kuntakohtaisista suunnitelmista ja yhteisistä kehittämisen kohteista ja niihin liittyvistä linjauksista. Tavoitteena on, että pitkällä aikavälillä hyvinvointia koskevan tiedon tietoperusta vahvistuu ja siten tukee entistä paremmin kuntien johtoa ja päätöksentekijöitä päätöksenteossa.

työskentelyn ja prosessien tuottamisesta

1 Lasten ja nuorten hyvinvoinnin alueellinen suunnitelma

Tässä työpaperissa lasten ja nuorten hyvinvoinnin suunnitelma etenee kolmivaiheisena, jossa kuvataan aluksi alueen (Keski-Uusimaa, Hiiden seutu, Länsi-Uusimaa) lasten ja nuorten hyvinvoinnin nykytilaa sekä palvelujen toimivuutta yhteisin indikaattorein. Kunnat täydentävät vaiheen 1 tilastollisia kuvauksia kuntakohtaisilla tiedoilla. Samalla voidaan ennakoida tulevaa kehitystä. Vaiheessa 2 kunnat käyvät läpi lastensuojelun strategiaa (tai esim. lasten ja nuorten hyvinvointistrategiaa), jolloin lastensuojelua voidaan tarkastella myös seudullisena tai alueellisena kokonaisuutena. Viimeisessä vaiheessa (vaihe 3) selvitetään suunnitelmaan liittyvää päätöksentekoa kunnissa.

Kuvio 1. Lastensuojelulain 12 § mukainen lasten ja nuorten hyvinvoinnin suunnitelma kolmivaiheisena prosessina

Vaihe 1. Kuntataso Lasten ja nuorten hyvinvoinnin nykytila ja tulevan kehityksen ennakointi				
Lasten ja nuorten elinolot ja hyvinvointi Kuvataan kunnan lasten ja nuorten elinoloja ja hyvinvointia valituin indikaattorein. Näiden indikaattorien avulla voidaan vertailla kuntia keskenään. Samalla voidaan myös pohtia uusia lasten ja nuorten hyvinvointia koskevia yhteistyömuotoja.	Lasten ja nuorten hyvinvointia edistävät ja ongelmia ehkäisevät toimenpiteet Kuvataan kunnan palvelujärjestelmää ja kerätään tietoja esimerkiksi: – Päiväkoti- ja opetusjärjestelyistä – Koululaisten aamu- ja iltapäivätoiminnasta	Lastensuojelun tarve kunnassa Kuvataan kunnan lastensuojelun tarvetta valituin indikaattorein. Indikaattoreita voivat olla esimerkiksi: – Lastensuojeluilmoitusten ja -selvitysten määrä – Kodin ulkopuolelle sijoitetut lapset	Lastensuojelulain toteutuminen palvelujärjestelmässä Pohditaan edellisten perusteella, kuinka lastensuojelulain velvoitteet toteutuvat kunnan palvelujärjestelmässä. Tehdään yhteenvetoa edellisistä	Johtopäätökset Laajemman elinolo- ja hyvinvointianalyysin sekä palvelutarkastelun pohjalta tehdään johtopäätökset nykytilasta ja kehittämiskohteista
Vaihe 2. Kunnallinen sekä seudullinen/alueellinen taso Lastensuojelun strategia: keskeiset painopisteet, ehdotukset ja toimenpiteet				
Lastensuojeluun varattavat voimavarat Pohdintaa edellisten perusteella lastensuojelun voimavarojen kohdentamisesta kunta-, seutu- sekä aluetasolla. Tämän perusteella tehdään kustannusanalyysi ehkäisevästä työstä.		Yhteistyön edistäminen viranomaisten ja toimijoiden välillä Lastensuojelupalvelujen arviointia ja pohdintaa siitä, kuinka eri toimijoiden välistä yhteistyötä voidaan edistää lasten ja nuorten hyvinvoinnissa.		
Vaihe 3. Kuntataso Päätöksenteko suunnitelman toteuttamisesta ja seurannasta				
Päätetään eri hallintokuntien ja luottamushenkilöiden muodostamasta seurantaryhmästä. Suunnitelmaan kirjataan ohjeet seurannasta, tiedonkeruuvastuista ja menettelytavoista eri hallintokunnissa. Lisäksi huomioidaan mahdolliset muutostarpeet kesken suunnitelmakauden. Suunnitelmaa toteutettaessa tiedotetaan lautakunnille, kunnanhallitukselle ja kunnanvaltuustolle säännöllisesti ja riittävästi.				

Tässä suunnitelmassa lapsuus ja nuoruus (raskausaika–17 / 29 vuotta) nähdään jatkumona, joka jakautuu lapsuuden ja nuoruuden eri vaiheisiin ja niihin liittyviin elämäntilanteisiin. Pohjana jaottelulle on elämänkaarimalli, jossa nousevat esiin uudella tavalla eri sektorien ja palvelujen raja- ja yhteistyöpinnat sekä niiden tuottamisen uudet kriteerit ja toimintatavat.

Taulukko 1. Lapsuuden vaiheet, elämäntilanne sekä lapsen ja perheen yhteistyökumppanit eri ikävaiheissa

Lapsuuden vaiheet, elämäntilanteet sekä lapsen ja perheen yhteistyökumppanit				
Ikä/v.	Vaihe		Elämäntilanne	Yhteistyökumppanit
-9 kk-0v	Odotus-aika	Perheen perustaminen/suunnittelu	Parisuhte, raskausaika, adoptio, vanhemmaksi kasvaminen	<ul style="list-style-type: none"> ▪ perhesuunnittelu ▪ äitiysneuvola ▪ lastenneuvola ▪ perheneuvola ▪ varhaiskasvatus (päivähoito, esiopetus ja päivähoidon erityispalvelut) ▪ perusopetus ▪ oppilashuolto ▪ koulu- ja opiskelija-terveydenhuolto ▪ terveydenhuolto ▪ sosiaalityö ▪ perhetyö ▪ nuorisotyö ▪ liikuntatoimi ▪ kulttuuritoimi ▪ muu vapaa-aikatoimi ▪ järjestöt, seurakunnat ▪ II-asteen koulutus ▪ oppilaitokset ▪ työvoimatoimisto ▪ muut
0-6	Varhaisvuodet	Lapsen kasvun, kehityksen ja oppimaan oppimisen tukeminen	Hoiva ja kasvatus (vanhempi- lapsisuhte), vanhemmuus, parisuhteen merkitys, kumppanuus (lapsen kasvuun, kehitykseen ja oppimiseen liittyviin yhteisiin tavoitteisiin sitoutuminen – mm. neuvola, päivähoito), perheen tunnistaminen (perhe ja lähiverkosto), varhainen avoin yhteistyö	
7-12	Kouluvuodet	Lapsen kasvun, kehityksen ja oppimaan oppimisen tukeminen	Alakoulu, oppimisvalmiudet, oppiminen, kasvaminen, vanhemmuuden tukeminen, esipuberteetti, lapsen itsenäistyminen ja vastuun ottaminen, sosiaalistuminen.	
13-17	Nuoruusikä	Tulevaisuuden suunnittelu, opiskelu, siirtyminen työelämään	Yläkoulu, oppiminen, kasvaminen, vanhemmuuden tukeminen, lapsen itsenäistyminen ja vastuun ottaminen, murrosikä, sosiaalistuminen.	
18-29			Opiskelu, työelämä, teini-ikä, tuki vanhemmille.	

(Lapsuuden hyvinvoinnin kehittäminen Länsi- ja Keski-Uudellamaalla 2009–2013 –hankesuunnitelman pohjalta mukaeltu)

Lasten ja nuorten hyvinvoinnin edistäminen -suunnitelmassa palvelutarkastelu voidaan jakaa karkeasti neljään osaan lapsen kehitysvaiheiden mukaisesti (taulukko 1). Täysi-ikäisten osalta nuorten hyvinvointia ja palveluita voidaan haluttaessa tarkastella 29 ikävuoteen asti.

Tarkastelu aloitetaan jo raskausajasta. Näihin palveluihin voidaan laskea kuuluviksi esimerkiksi perhesuunnittelun ja äitiysneuvolan toimintoja. 0–6-vuotiaille lapsille ja heidän perheilleen suunnattuihin palveluihin lukeutuvat mm. varhaiskasvatus ja neuvolatoiminta. Seuraavassa ikäluokassa tarkastelun kohteena ovat 7–12-vuotiaat lapset ja varhaisnuoret sekä heidän elämänpiiriinsä kuuluvat palveluverkostot, kuten esimerkiksi perusopetus ja oppilashuolto. Neljänteen ikäjakaumaan kuuluvat 13–17-vuotiaat nuoret (ja 18–29-vuotiaat nuoret aikuiset). Heitä koskettavia tarkastelukohteita ovat esimerkiksi nuorisotyö, oppilaitokset ja työvoimapalvelut. Kaikille ikäryhmille yhteisiä palveluja ovat mm. lastensuojelu ja sosiaalityö, liikunta- ja kulttuuripalvelut sekä terveydenhuolto. Lisäksi lastensuojelun piiriin kuuluvat alle 21-vuotiaat jälkihuollossa olevat lapset ja nuoret.

2 Lasten ja nuorten hyvinvoinnin nykytila sekä tulevan kehityksen ennakointi

Vaihe 1. Lasten ja nuorten hyvinvoinnin nykytila ja tulevan kehityksen ennakointi

Suunnitelmassa määritellään kunnan lapsi- ja lastensuojelupolitiikan keskeinen sisältö ja painopisteet. Lasten ja nuorten hyvinvoinnin suunnitelmarungossa on selkeä painotus ennaltaehkäisevissä peruspalveluissa ja toimenpiteissä sekä niiden kuvaamisessa. Seudullisella kuvauksella ja vertailulla pyritään yhtenäisempään kehittämisen prosessiin, jonka toivotaan myös nostavan esiin mahdollisia uusia yhteistyön muotoja kuntien välillä.

Suunnitelman ensimmäisessä vaiheessa käydään läpi lasten ja nuorten elinoloja ja hyvinvoinnin nykytilaa seudullisesti (luku 2.1). Tämän jälkeen käydään läpi palveluita, jotka edistävät lasten ja nuorten hyvinvointia ja ehkäisevät ongelmia (luku 2.2). Palveluita tarkasteltaessa tulisi kuvata miten nämä palvelut on järjestetty, kuinka paljon palvelujen käyttäjiä ja henkilökuntaa on sekä näiden suhde toisiinsa. Tämän jälkeen arvioidaan lastensuojelun tarvetta kunnissa asiantuntijoiden kanssa valittujen indikaattorien avulla (luku 2.3). Seuraavaksi edellisten tarkasteluiden pohjalta arvioidaan, kuinka lastensuojelulain veloitteet toteutuvat kunnan palvelujärjestelmässä (luku 2.4).

Ensimmäisen vaiheen päätteeksi edellisissä luvuissa tehtyjen havaintojen ja analyysin pohjalta tehdään laajemmin johtopäätökset lasten ja nuorten hyvinvoinnin nykytilasta ja kehityskohteista (luku 2.5). Tässä vaiheessa kuvataan haasteet, joihin suunnitelmassa tulisi etsiä ratkaisuja. Konkreettiset ratkaisuehdotukset esitellään suunnitelman toisessa vaiheessa.

2.1 Lasten ja nuorten elinolot ja hyvinvointi alueella

Tarkastelun päivitys tehdään Sosiaalitaidossa keväällä 2009 ja toimitetaan kuntien käyttöön 15.5.

Kunta ottaa omaan lasten ja nuorten hyvinvointisuunnitelmaansa oman seutunsa kuvauksen ja siitä tehdyt johtopäätökset.

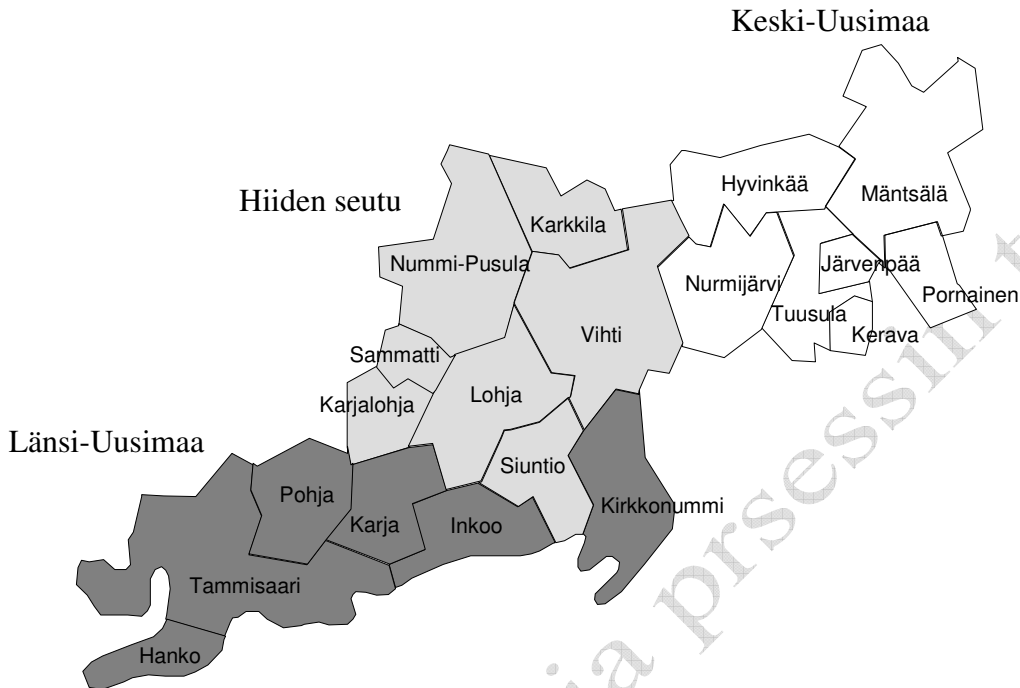
Seuraavassa käydään läpi Keski-Uudenmaan, Hiiden seudun ja Länsi-Uudenmaan kuntien (kuviot 2) lasten ja nuorten elinoloja ja hyvinvointia kuntien asiantuntijoiden kanssa valittujen indikaattorien avulla. Lasten hyvinvointi rakentuu niin terveydellisistä, psykososiaalisista, taloudellisista kuin elinolo- ja kulttuuritekijöistäkin, joita kaikkia tulisi jossain määrin kuvata. Hyvinvointisuunnitelman tulisi koskea koko kuntaa ja kaikkia sen toimialoja sosiaali-, terveys- ja sivistystoimesta yhdyskuntasuunnitteluun ja vapaa-ajan toimintaan. Tällainen kokonaisvaltainen tarkastelu asettaa suunnitelman laatimiselle monia haasteita, joita suunnitelman tekemisen alkuvaiheessa ei välttämättä ole mahdollista ratkaista. Suunnitelman laadintaan tulisikin suhtautua prosessina, joka kehittyy vuosittain.

Alueelliseen tarkasteluun valituilla hyvinvointi-indikaattoreilla pyritään vastaamaan kysymyksiin, kuten:

- Miten lapset ja nuoret voivat nyt ja miten tilanteen ennakoitaan muuttuvat?
- Millainen lasten ja nuorten kasvuympäristö on?
- Mitä ovat lasten kasvuolosten kehittymiseen myönteisesti tai kielteisesti vaikuttavat tekijät (esim. lapsiperheiden köyhyys, alkoholin kulutus, työllisyyskehitys)?

Valituilla tunnusluvuilla ei ole välttämättä mahdollista vastata näihin kysymyksiin ilman erilaisia analyysimenetelmiä, joiden käyttömahdollisuuksia tulisikin jatkossa miettiä. Indikaattorit kuitenkin antavat perustietoa tämän hetkisestä tilanteesta ja niitä seurataan valtakunnallisesti. Näitä indikaattoreita käytetään myös valtakunnallisissa politiikkaohjelmissa ja niiden perusteella tehdään rahoituspäätöksiä.

Kuvio 2. Keski-Uusimaa, Hiiden seutu ja Länsi-Uusimaa



Lasten ja nuorten elinoloja ja hyvinvointia kuvataan seuduittain muun muassa seuraavin indikaattorein:

Väestörakenne

1. Väestön ikärakenne (Kunnat.net)
2. Huoltosuhde, demografinen (SOTKANet-ID 761)

Lapsiväestön ikärakenne

- 0–6-vuotiaat, % väestöstä (Kunnat.net)
- 7–14-vuotiaat % väestöstä (Kunnat.net)
- 0–17-vuotiaat, % väestöstä (SOTKANet-ID 1065)

(Lapsi)väestöennuste

- 0–6-vuotiaat, % väestöstä, väestöennuste 2020 (SOTKANet-ID 727)
- 7–15-vuotiaat, % väestöstä, väestöennuste 2020 (SOTKANet-ID 728)

Kunnan työllisyys/työttömyys

- Työttömyys, % työvoimasta (SOTKANet-ID 181)

Lapsiperheiden taloudellinen toimeentulo

1. Toimeentulotukea saavia lapsiperheitä, % vuoden aikana lapsiperheitä (SOTKANet-ID 423)

2. Lapsiperheiden pienituloisuus-aste (SOTKANet-ID 228)

Terveystiedot

- Päihdehuollon laitoksissa hoidossa olleet asiakkaat / 1000 asukasta vuoden aikana (SOTKANet-ID 1270)
- Päihdehuollon nettokustannukset, euroa / asukas vuoden aikana (SOTKANet-ID 1273)
- Psykiatrian laitoshoidon potilaat / 1000 asukasta vuonna 2006 (SOTKANet-ID 1264)
- Hoitopäivät psykiatrisessa laitoshoidossa 0–16-vuotiailla / 1000 vastaavanikäistä vuonna 2006 (SOTKANet-ID 704)

Lastensuojelun toimenpiteet

- Kodin ulkopuolelle sijoitetut 0–17-vuotiaat, % vastaavanikäisestä väestöstä vuonna 2006 (SOTKANet-ID 191)
- Lastensuojelun avoimuus- ja tukitoimien piirissä 0–17-vuotiaita vuoden 2006 aikana, % vastaavanikäisestä väestöstä (SOTKANet-ID 1245)
- Huostassa olleet 0–17-vuotiaat viimeisimmän sijoitustiedon mukaan, % vastaavanikäisestä väestöstä vuonna 2006 (SOTKANet-ID 1244)

Nuoret

- Nuorisotyöttömät, % 15–24-vuotiaasta työvoimasta (Sotkanet-ID 189)
- Koulutuksen ulkopuolelle jääneet 17–24-vuotiaat, % vastaavanikäisestä väestöstä (Sotkanet-ID 3219)
- Toimeentulotukea pitkäaikaisesti saaneet 18–24-vuotiaat, % vastaavanikäisestä väestöstä (Sotkanet-ID 1275)

Kulttuuri- ja elinolotekijät

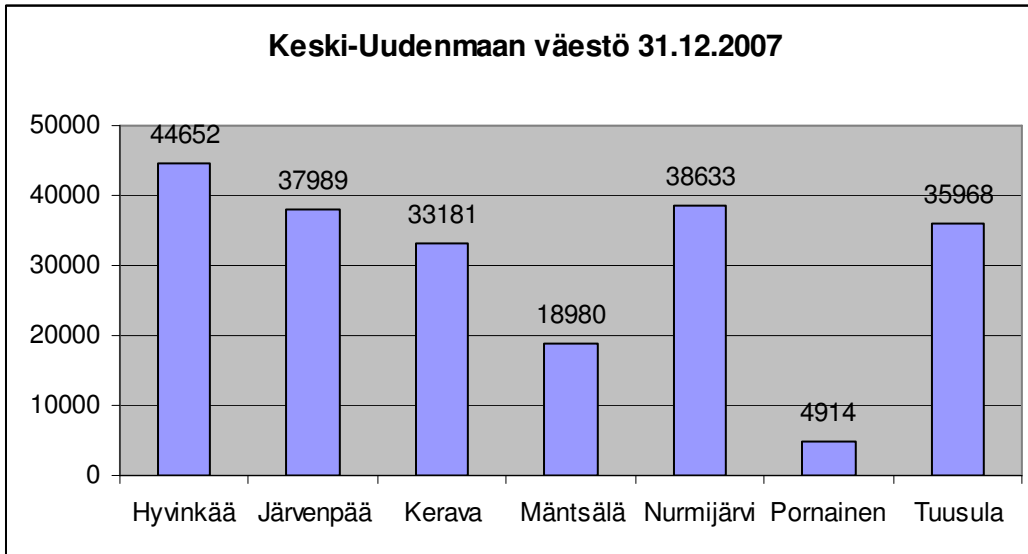
- Tietoja esimerkiksi kouluterveyskyselyistä
- Tietoja kunnan sivistystoimelta

2.1.1 Keski-Uusimaa tilastoina (oman seudun tiedot)

Keski-Uudenmaan kuntia ovat Järvenpää, Kerava, Mäntsälä, Nurmijärvi, Pornainen, Tuusula ja Hyvinkää. Kunnat muodostavat Kuuma-kumppanuusverkoston yhdessä seudun yritys- ja oppilaitosten kanssa. Kuuma-kumppanuuden toiminnallisena tavoitteena on seudullisia yhteistyömalleja ja palveluja kehittäen edistää asukkaiden ja elinkeinoelämän tarpeita palvelevaa sujuvaa toimintaa yli kuntarajojen. Lisäksi toiminnalla pyritään vahvistamaan Keski-Uudenmaan alueen seutukuntaidentiteettiä ja kilpailuasemaa sekä kehittämään seutua vetovoimaisena ja omaleimaisena asuin- ja yritys ympäristönä. Seudun kehittämistoiveet liittyvät yhteisten palveluiden laajempaan järjestämiseen ja esimerkiksi keskinäisten hankintasopimusten lisäämiseen sosiaalihuollon erityispalveluissa.

Keski-Uudenmaan seudulla on yli 214 000 asukasta. Seutu on muuttovoitto- ja kasvualuetta, jonka lisäksi myös alueen sisäinen muuttoliike on voimakasta. Keski-Uusimaa on osa pääkaupunkiseudun työssäkäyntialuetta. Kuviossa 3 ja taulukossa 2 on kuvattu Kuuma-kuntien ja Hyvinkään väestöä sekä väestön ikärakennetta absoluuttisesti ja suhteellisesti. Kunnista asukasluvultaan suurin on Hyvinkää yli 44 000 asukkaallaan. Järvenpäällä, Nurmijärvellä, Tuusulassa ja Keravalla on jokaisessa reilusti yli 30 000 asukasta. Sen sijaan Mäntsälässä asukasluku jää alle 20 000 asukkaaseen ja Pornaisissa alle 5000 asukkaaseen.

Kuvio 3. Keski-Uudenmaan väestö 31.12.2007. Keski-Uudellamaalla yhteensä 214 317 asukasta.



(SOTKANet ID-127, 2008.)

Järvenpäästä lukuun ottamatta kaikki kunnat ovat olleet vuosina 2005 ja 2006 nettomuutoltaan kasvavia (SOTKANet ID-178). Kuten taulukosta 2 näkyy, suurin osa kuntien asukkaista on 15–64-vuotiaita (liki 70 %) ja toiseksi eniten kunnissa on kouluikäistä lapsiväestöä (12,3 %).

Taulukko 2. Ikärakenne 31.12.2005 (% -osuus koko väestöstä)

Ikä	Järvenpää	Kerava	Mäntsälä	Nurmijärvi	Pornainen	Tuusula	Hyvinkää	Keski-Uusimaa (ka.)
0–6	8,7	7,8	10,4	11,1	12,7	10,0	8,0	9,8
7–14	11,2	10,4	12,7	13,6	14,8	13,2	10,3	12,3
15–64	70,2	71,1	64,3	65,7	63,1	67,1	67,1	66,9
65–74	5,9	6,5	7,1	6,1	5,3	6,1	7,8	6,4
75–84	3,2	3,4	4,2	2,8	3,2	2,9	5,4	3,6
85–	0,8	0,8	1,3	0,7	0,8	0,7	1,4	0,9

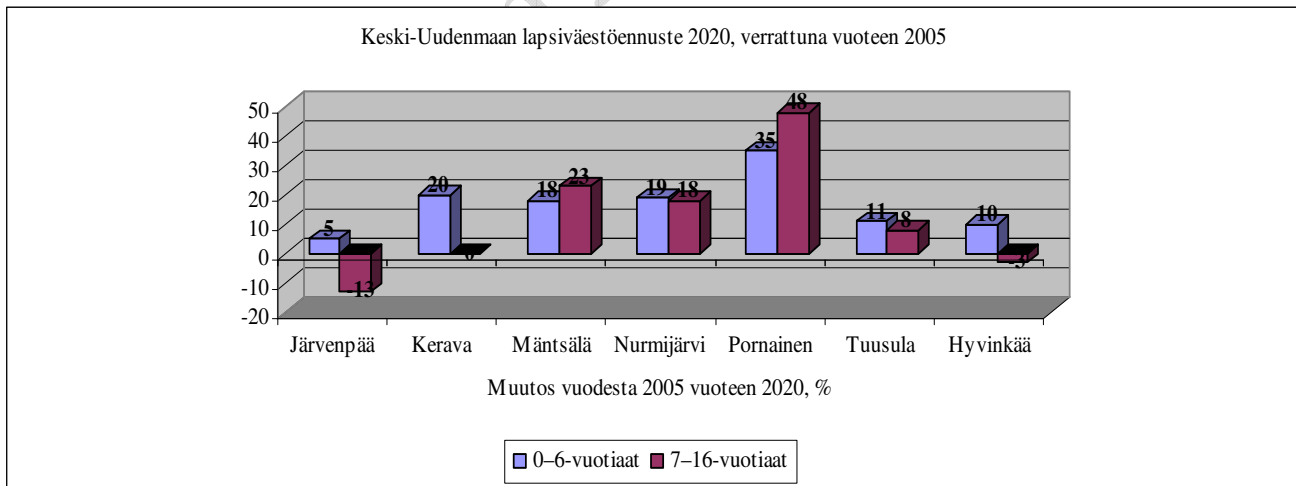
(Kunnat.net, 2008.)

Kuten taulukosta 2 käy ilmi, Keski-Uudenmaan kuntien ikärakenne on hyvin samankaltainen. Alle kouluikäisiä on eniten Pornaisissa (12,7 % väestöstä) ja vähiten Keravalla ja Hyvinkäällä (n. 8 %). Keskimäärin 0–17-vuotiaita asukkaita on seudulla ollut 26 prosenttia vuonna 2007. Eniten heitä on ollut Pornaisissa (noin 33 %) ja vähiten Keravalla ja Hyvinkäällä (noin 22 %) (SOTKANet ID-1065, 2008).

Taulukko 3. Keski-Uudenmaan lapsiväestöennuste vuonna 2020 verrattuna vuoteen 2005

	Ikäluokka	2005	2020	Muutos	Muutos, %
Järvenpää	0–6	3 252	3 423	171	5
	7–16	5 270	4 570	-700	-13
	¹ 16–24	4 249			
Kerava	0–6	2 467	2 954	487	20
	7–16	4 099	4 108	9	0
	16–24	3 549			
Mäntsälä	0–6	1 897	2 235	338	18
	7–16	2 824	3 474	650	23
	16–24	1 539			
Nurmijärvi	0–6	4 144	4 936	792	19
	7–16	6 204	7 341	1 137	18
	16–24	3 202			
Pornainen	0–6	604	817	213	35
	7–16	859	1 270	411	48
	16–24	435			
Tuusula	0–6	3 476	3 873	397	11
	7–16	5 619	6 087	468	8
	16–24	2 980			
Hyvinkää	0–6	3 489	3 823	334	10
	7–16	5 694	5 548	-146	-3
	16–24	4 592			

Kuvio 4. Keski-Uudenmaan lapsiväestöennuste vuodesta 2005 vuoteen 2020, %



Taulukosta 3 ja kuviosta 4 käy ilmi, että Keski-Uudenmaan lapsiväestö kasvaa vuosien 2005 ja 2020 välillä kaikissa muissa kunnissa paitsi Keravalla ja Hyvinkäällä, joissa 7–16-vuotiaiden määrä pysyy miltei samana sekä Järvenpäässä, jossa määrä laskee jopa 13 prosenttiin. 0–6-vuotiaiden lasten määrä kuitenkin nousee kaikissa seudun kunnissa vuoteen 2020 mennessä. Varsinkin Pornaisissa lapsiväestön määrä kasvaa ja erityisesti 7–16-vuotiaiden määrä nousee jopa 48

¹ ennustelukuja ei toistaiseksi käytössä

prosenttia vuodesta 2005. Lapsiväestön kasvu luo haasteita lasten ja nuorten hyvinvoinnin ylläpitämiselle ja turvaamiselle. Tällöin ennaltaehkäisevällä lastensuojelulla on suuri rooli. Myös lastensuojelun korjaavien toimenpiteiden tarve saattaa lisääntyä, jolloin niihin panostaminen jo varhaisessa vaiheessa on tärkeää.

Taulukko 4. Keski-Uudenmaan kuntien hyvinvoinnin indikaattoreita

	Väkiluku 31.12.2007 (127)	Demografinen huoltosuhte, vuonna 2007, 100 henkilöä kohden (761)	Työttömät, % työvoimasta vuonna 2007 (181) Uusimaa 6,0 Koko maa 8,4	Toimeentulotukea saaneet lapsiperheet vuoden 2006 aikana, % lapsiperheitä (423)	Kodin ulkopuolelle sijoitetut 0–17- vuotiaat, % vastaavanikäisestä väestöstä vuonna 2006 (191)	Lapsi- perheiden pienituloisuus- aste vuonna 2006 (228)
Järvenpää	37 989	41,4	5,6	6,9	1,3	8,3
Kerava	33 181	41,5	4,4	8,2	1,0	8,1
Mäntsälä	18 980	55,4	4,7	2,3	0,4	11,3
Nurmijärvi	38 633	52,5	4,0	3,9	0,6	6,4
Pornainen	4 914	60,3	3,3	1,9	-	10,1
Tuusula	35 968	49,2	3,4	3,9	0,8	6,6
Hyvinkää	44 652	49,7	6,7	8,4	1,4	11,6
Keski- Uusimaa yhteensä	176 328	ka. 50	ka. 4,6	ka. 5,1	ka. 0,9	ka. 8,9

	Lastensuojelun avohuollollisten tukitoimien piirissä 0–17- vuotiaita vuoden 2006 aikana, % vastaavanikäisestä väestöstä (1245)	Huostassa olleet 0–17-vuotiaat viimeisimmän sijoitustiedon mukaan, % vastaavanikäisestä väestöstä vuonna 2006 (1244)	Nuorisotyöttö mät, % 15–24 -vuotiaasta työvoimasta vuonna 2006 (189)	Päihdehuollon nettokustannuk set, euroa / asukas vuonna 2006 (1273)	Toimeentulo tukea saaneet 18– 24-vuotiaat, % vastaavan ikäisestä väestöstä vuonna 2006 (405)	Hoitopäivät psykiatrisessa laitoshoidossa 0– 16-vuotiailla / 1000 vastaavanikäistä vuonna 2006 (704)
Järvenpää	8,4	0,9	7,2	19,6	13,4	204,1
Kerava	6,2	0,7	4,1	19,7	13,2	191,1
Mäntsälä	3,8	0,3	7,5	10,9	6,5	196,4
Nurmijärvi	5,7	0,4	3,8	24,8	8,3	212,6
Pornainen	0,2	0,1	3,9	5,4	1,8	159,1
Tuusula	4,7	0,5	4,8	16,7	8,9	358,5
Hyvinkää	7,3	0,8	8,1	13,0	14,9	322,3
Keski- Uusimaa yhteensä	ka. 5,2	ka. 0,5	ka. 5,6	ka. 15,7	ka. 9,6	1644,1 ka. 234,9

(SOTKANet, 2008.)

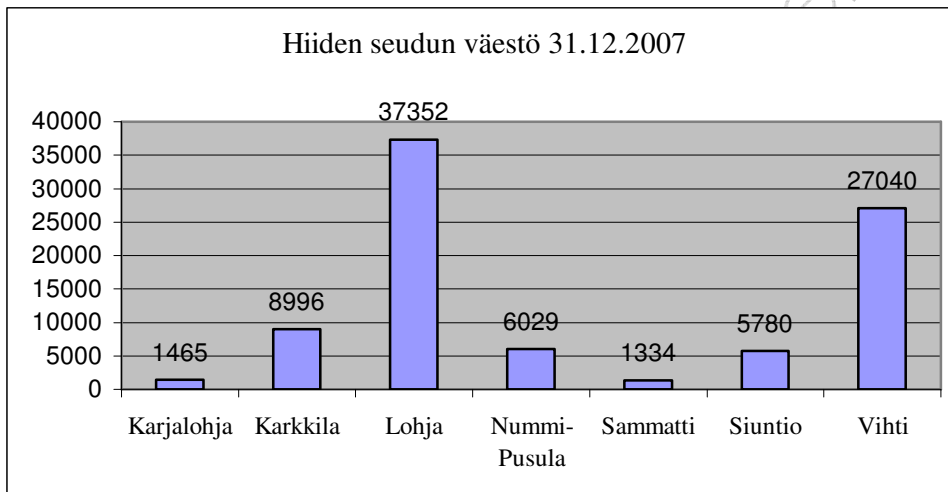
Taulukossa 4 on eritelty joitakin indikaattoreita, jotka kuvaavat Keski-Uudenmaan kuntien hyvinvointia. Koko maahan ja Uuteenmaahan verrattuna seudun työttömyys on alhaisempi (noin 4,6 %). Keski-Uudenmaan kuntien työttömyystilanne vaihtelee paljon. Alhaisimmillaan työttömyysaste on Tuusulassa ja Pornaisissa (alle 4 %) ja korkeimmillaan Hyvinkäällä (6,7 %). Tarkasteltavissa kunnissa on demografisen huoltosuhteen osalta keskimäärin yksi huollettavan ikäinen kahta työkäistä kohden, joskin Pornaisissa huoltosuhte on hieman heikompi. Seudun asukkaista enemmän kuin joka neljännellä on korkeakoulututkinto (27,4 %) ja yli kolmasosalla on keskiasteen koulutus (36,8 %). Pornaista ja Mäntsälää lukuun ottamatta seudun asukkaat ovat korkeammin koulutettuja kuin koko maan väestö keskimäärin, (SOTKANet ID-3195).

2.1.2 Hiiden seutu tilastoina (kunnan oma seutu)

Hiiden seutuun kuuluu seitsemän kuntaa: Lohja, Karjalohja, Karkkila, Nummi-Pusula, Siuntio, Sammatti ja Vihti. Paras-hanke tuo lähitulevaisuudessa Hiiden seudulle useita muutoksia. 1.1.2009 Lohja ja Sammatti yhdistyvät kuntaliitoksella Lohjan kaupungiksi. Vuonna 2013 myös Karjalohja liittyy Lohjaan. Lohja, Siuntio ja Länsi-Uudenmaan seudulta Inkoo muodostavat 1.1.2009 alkaen sosiaali- ja terveydenhuollon yhteistoiminta-alueen Lostin. Myös Karjalohja liittyy Lostiin vuoden 2009 alusta. Karkkila, Nummi-Pusula ja Vihti puolestaan järjestävät kuntalaistensa peruspalvelut Perusturvakuntayhtymä Karviaisen kautta. Karviaisen palveluntuotanto käynnistyy 1.1.2009.

Hiiden seudulla asuu yhteensä lähes 88 000 asukasta (31.12.2007). Seudun kuntien asukasmäärien erot ovat varsin suuret. Lohja on seudun väkirikkain kunta (37 352 asukasta) ja asukasluvultaan toiseksi suurin on Vihti (27 040 asukasta). Asukasmäärältään seudun pienimpiä kuntia ovat Karjalohja (1465 asukasta) sekä Sammatti (1334) asukasta. Karkkilan, Nummi-Pusulan ja Siuntion asukasmäärät ylittävät 5 000 asukkaan rajan, mutta ne ovat kuitenkin alle 9 000 asukkaan kuntia. Hiiden seutu on muuttovoitto- ja kasvualuetta, tosin Sammatin nettomuutto kääntyi vuonna 2007 muuttotappioksi. Eniten vuonna 2007 uusia kuntalaisia veti puoleensa Siuntio. Kuviossa 5 on kuvattu Hiiden seudun kuntien väestön määrää ja taulukossa 5 väestön ikärakennetta suhteellisesti.

Kuvio 5. Hiiden seudun väestö 31.12.2007



(SOTKAnet ID-127, 2008.)

Taulukko 5. Ikärakenne 31.12.2005 (% -osuus koko väestöstä)

Ikä	Karjalohja	Karkkila	Lohja	Nummi-Pusula	Sammatti	Siuntio	Vihti	Hiiden seutu (ka.)
0-6	7,7	7,7	8,5	7,2	8,0	10,3	9,6	8,4
7-14	11,8	9,3	10,8	11,5	10,1	12,2	12,0	11,1
15-64	60,1	65,3	66,9	62,4	65,3	66,5	67,6	64,9
65-74	11,1	8,4	7,9	10,3	9,0	6,5	6,3	8,5
75-84	7,1	7,3	4,8	6,3	5,3	3,4	3,5	5,4
85-	2,1	2,0	1,2	2,1	2,3	1,0	1,0	1,7

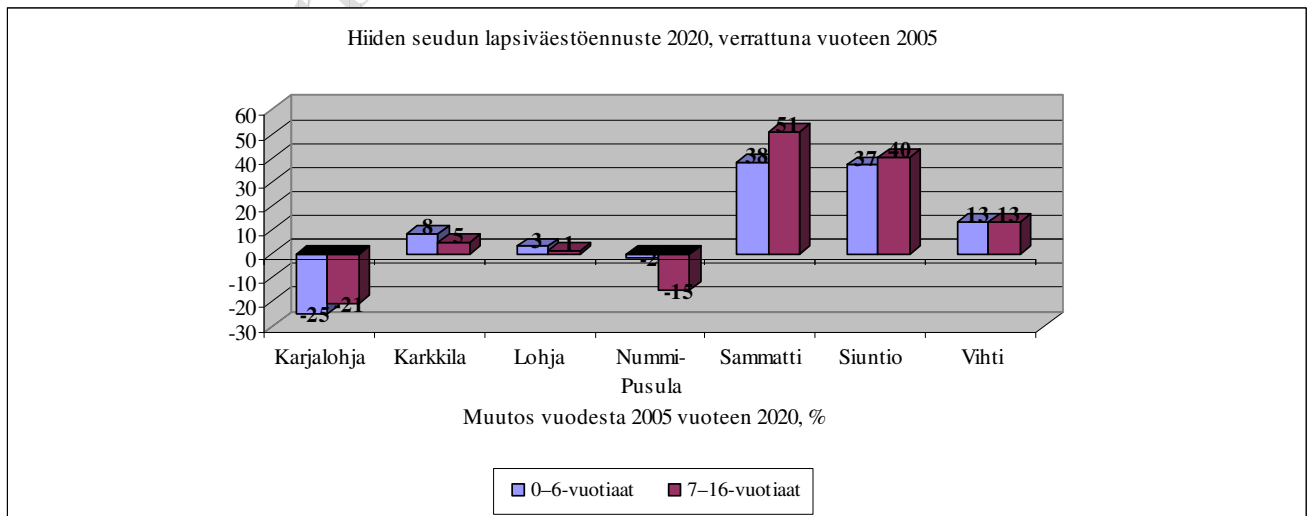
(Kunnat.net, 2008.)

Taulukosta 5 käy ilmi, että Hiiden seudun ikärakenteessa on jonkin verran kuntakohtaisia eroja. Eniten työikäistä väestöä on Vihdissä ja vähiten Karjalohjalla. Alle kouluikäisiä on eniten Siuntiossa ja vähiten Karjalohjalla ja Karkkilassa. Keskimäärin alle 18-vuotiaita on vuonna 2007 Hiiden seudulla ollut noin 23 prosenttia väestöstä. Tämän ikäisiä on ollut eniten Siuntiossa, lähes 27 prosenttia kunnan asukkaista, ja vähiten Karkkilassa, jossa heitä on ollut noin 20 prosenttia väestöstä. (SOTKANet ID-1065, 2008.)

Taulukko 6. Hiiden seudun lapsiväestöennuste vuonna 2020 verrattuna vuoteen 2005

	Ikäluokka	2005	2020	Muutos	Muutos, %
Karjalohja	0–6	114	85	-29	-25 %
	7–16	214	168	-46	-21 %
	² 16–24	96			
Karkkila	0–6	680	732	52	8 %
	7–16	1 053	1 101	48	5 %
	16–24	821			
Lohja	0–6	3 094	3 201	107	3 %
	7–16	4 923	4 988	65	1 %
	16–24	3 637			
Nummi-Pusula	0–6	435	426	-9	-2 %
	7–16	845	719	-126	-15 %
	16–24	466			
Sammatti	0–6	104	144	40	38 %
	7–16	167	253	86	51 %
	16–24	108			
Siuntio	0–6	558	762	204	37 %
	7–16	808	1 129	321	40 %
	16–24	421			
Vihti	0–6	2 485	2 820	335	13 %
	7–16	3 834	4 343	509	13 %
	16–24	2 399			

Kuvio 6. Hiiden seudun lapsiväestöennuste vuodesta 2005 vuoteen 2020, %



² ennustelukuja ei toistaiseksi saatavilla

Hiiden seudulla sekä 0–6- että 7–16-vuotias lapsiväestö lisääntyy vuodesta 2005 vuoteen 2020 kaikissa muissa kunnissa paitsi Karjalohjalla ja Nummi-Pusulassa, kuten taulukosta 6 ja kuviosta 6 ilmenee. Tosin Karjalohja liittyy vuonna 2013 Lohjan kuntaan, joten lapsiväestön määrä tulee tämän vuoksi nousemaan uudessa kunnassa.

Taulukossa 7 on eritelty indikaattoreita, jotka kuvaavat Hiiden seudun hyvinvointia. Demografinen huoltosuhde on suotuisin Vihdissä, jossa on noin 48 alle 15-vuotiasta ja yli 65-vuotiasta sataa 15–64-vuotiasta kohden. Korkein huoltosuhde on puolestaan Karjalohjalla, jossa on vähiten työkäistä väestöä seudun kunnista. Hiiden seudun työttömyys vaihtelee voimakkaasti kunnittain, alhaisin työttömyysaste on Sammatissa ja Siuntiossa (alle 4 %) ja korkein Karjalohjalla (6,8 %). Kaikissa seudun kunnissa tilanne on kuitenkin parempi kuin koko maassa keskimäärin. Yli 15-vuotiaiden koulutustaso vaihtelee seudulla voimakkaasti, mutta seudulla on suhteessa enemmän keskiasteen koulutuksen saaneita kuin Uudellamaalla keskimäärin. Korkea-asteen koulutuksen saaneita on puolestaan seudulla vähemmän kuin Uudellamaalla keskimäärin. Korkein koulutustaso seudulla on Siuntiossa, jossa joka kolmannella 15 vuotta täyttäneellä kuntalaisella on vähintään keskiasteen tutkinto (SOTKANet ID-3195).

Taulukko 7. Hiiden seudun hyvinvoinnin indikaattoreita

	Väkiluku 31.12.2007 (127)	Demografinen huoltosuhde, vuonna 2007, 100 henkilöä kohden (761)	Työttömät, % työvoimasta vuonna 2007 (181) Uusimaa 6,0 Koko maa 8,4	Toimeentulotukea saaneet lapsiperheet vuoden 2006 aikana, % lapsiperheistä (423)	Lastensuojelun avohuollollisten tukitoimien piirissä 0–17-vuotiaita vuoden 2006 aikana, % vastaavanikäisestä väestöstä (1245)	Lapsiperheiden pienituloisuus- aste vuonna 2006 (228)
Karjalohja	1 465	61,9	6,8	5,8	6,7	11,7
Karkkila	8 996	53,2	6,0	7,3	1,8	8,8
Lohja	37 352	50,3	5,6	6,3	4,3	8,3
Nummi-Pusula	6 029	59,5	5,8	10,4	2,9	10,3
Sammati	1 334	53,5	3,9	3,2	9,2	14
Siuntio	5 780	50,2	3,9	3,8	3,2	7,3
Vihti	27 040	48,3	4,7	5,8	4,1	8,6
Hiiden seutu yhteensä	87 996	ka. 53,8	ka. 5,2	ka. 6,1	ka. 4,6	ka. 9,6

	Kodin ulkopuolelle sijoitetut 0–17- vuotiaat, % vastaavan- ikäisestä väestöstä vuonna 2006 (191)	Huostassa olleet 0–17-vuotiaat viimeisimmän sijoitustiedon mukaan, % vastaavan- ikäisestä väestöstä vuonna 2006 (1244)	Nuorisotyöttö- mät, % 15–24- vuotiaasta työvoimasta vuonna 2006 (189)	Päihdehuollon netto- kustannukset, euroa / asukas vuonna 2006 (1273)	toimeentulotuk- ea saaneet 18- 24 –vuotiaat, % vastaavan ikäisestä väestöstä vuonna 2006 (405)	Hoitopäivät psykiatrisessa laitoshoidossa 0– 16-vuotiailla / 1000 vastaavanikäistä vuonna 2006 (704)
Karjalohja	ei Sotkanetissä	0,3	3,0	8,2	0	391,4
Karkkila	1,0	1,0	5,1	30,8	10,5	278,0
Lohja	1,1	0,9	6,2	21,9	13,8	147,9
Nummi-Pusula	0,7	0,5	6,7	16,1	11,3	82,6
Sammati	0	0	2,6	16,4	-	653,4
Siuntio	0,7	0,6	2,6	27,8	6,3	247,5
Vihti	0,6	0,5	7,6	26,5	11,9	131,5
Hiiden seutu yhteensä	ka. 0,68 (Poisluettuna Karjalohja)	ka. 0,5	ka. 4,8	ka. 21,1	ka. 7,7	1932,3 ka. 276

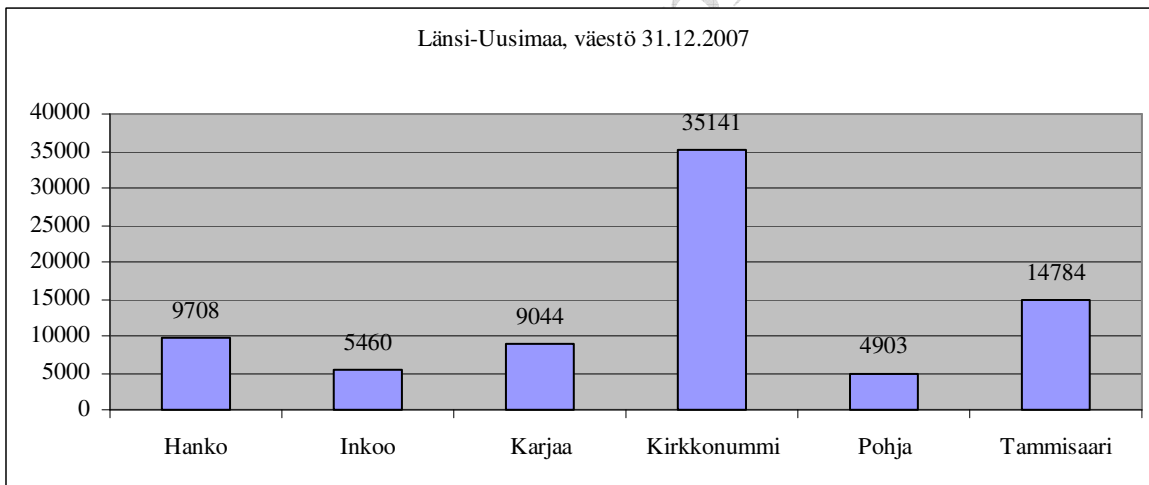
(SOTKANet, 2008.)

2.1.3 Länsi-Uusimaa tilastoina (kunnan oma seutu)

Länsi-Uudenmaan kuntiin lasketaan kuuluviksi kuusi kuntaa: Hanko, Inko, Karjaa, Kirkkonummi, Pohja ja Tammisaari. Tammisaaren kaupunki sekä Karjaan ja Pohjan kunnat ovat päättäneet 18.6.2007 yhdistyä vuoden 2009 alussa Raaseporin kaupungiksi. Uudessa kunnassa on noin 28 500 asukasta ja henkilökuntaa noin 1 800 henkeä. Hanko ja Inko ovat päättäneet jäädä pois kuntaliitoksesta. Raaseporin sosiaali- ja terveydenhuollon organisaation hallintomalli RAST astuu voimaan 1.1.2009. Mallissa otetaan huomioon myös se mahdollisuus, että Hangon sosiaali- ja terveydenhuolto voidaan myöhemmin liittää Raaseporiin ilman hallintomalliin tehtäviä muutoksia. Inko puolestaan on mukana Hiiden seudun kuntien Lohjan, Siuntion, Karjalohjan sekä Sammatin kanssa sosiaali- ja terveydenhuollon yhteistoiminta-alue LOSTissa 1.1.2009 alkaen. Hankkeen mukaisesti Lohjan kaupungin tehtäväksi ja vastuulle tulee järjestää sosiaali- ja terveydenhuollon palvelut kokonaisuudessaan lukuun ottamatta varhaiskasvatusta. Inkoon sekä Siuntion sosiaali- ja terveydenhuollon henkilökunta siirtyy 1.1.2009 lukien Lohjan kaupungin palvelukseen.

Länsi-Uudenmaan alueella asuu noin 79 000 asukasta ja seutu on muuttovoitto- ja kasvualuetta. Kuviossa 7 ja taulukossa 8 on kuvattu Länsi-Uudenmaan väestöä sekä väestön ikärakennetta absoluuttisesti ja suhteellisesti. Kunnista asukasluvultaan suurimpia ovat Kirkkonummi yli 35 000 asukkaallaan ja Tammisaari lähes 15 000 asukkaallaan. Pienimpiä kuntia ovat alle 6000 asukkaan Inko ja Pohja. Hangossa ja Karjaalla on molemmissa kunnissa vajaa 10 000 asukasta. Hankoa lukuun ottamatta kaikki seudun kunnat ovat olleet vuosina 2006 ja 2007 nettomuutoltaan kasvavia (SOTKANet ID-178).

Kuvio 7. Länsi-Uudenmaan väestö 31.12.2007



(SOTKANet ID-127, 2008.)

Taulukko 8. Ikärakenne 31.12.2005 (% -osuus koko väestöstä)

Ikä	Hanko	Inko	Karjaa	Kirkko- nummi	Pohja	Tammi- saari	Länsi- Uusimaa (ka.)
0-6	6,8	8,4	7,3	11,3	7,7	6,5	8
7-14	8,9	10,6	10,2	12,4	10,1	10	10,4
15-64	66,7	64,5	64,2	67,5	62,8	62,9	64,8
65-74	10	9,0	8,9	5,5	9,9	10,5	9
75-84	5,6	5,7	7,0	2,6	7,2	7,5	5,9
85-	2	1,9	2,4	0,7	2,3	2,7	2

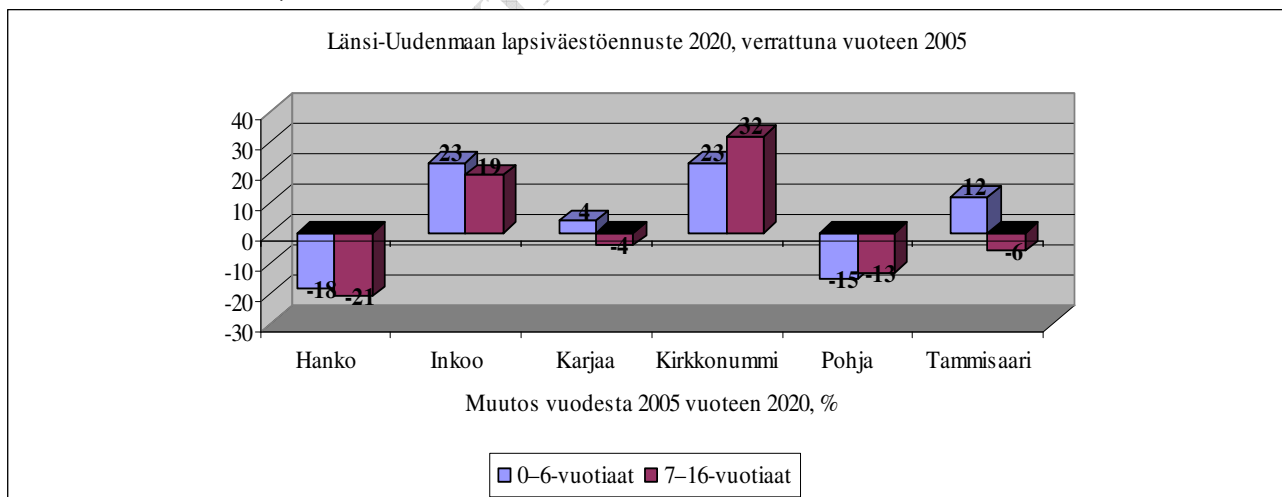
(Kunnat.net, 2008.)

Länsi-Uudenmaan 0–17-vuotiaiden määrä on vaihdellut vuonna 2007 Tammisaaren 20 prosentista lapsirikkaan Kirkkonummen 27,5 prosenttiin. Keskimäärin 0–17-vuotiaita asukkaita on seudulla 22 prosenttia väestöstä. (SOTKANet ID-1065, 2008.)

Taulukko 9. Länsi-Uudenmaan lapsiväestöennuste vuonna 2020 verrattuna vuoteen 2005

	Ikäluokka	2005	2020	Muutos	Muutos, %
Hanko	0–6	665	545	-120	-18 %
	7–16	1 102	871	-231	-21 %
	16–24 ³	866			
Inkoo	0–6	445	548	103	23 %
	7–16	699	833	134	19 %
	16–24	419			
Karjaa	0–6	655	678	23	4 %
	7–16	1 153	1 106	-47	-4 %
	16–24	983			
Kirkkonummi	0–6	3 801	4 676	875	23 %
	7–16	5 078	6 727	1 649	32 %
	16–24	2 866			
Pohja	0–6	373	316	-57	-15 %
	7–16	614	537	-77	-13 %
	16–24	358			
Tammisaari	0–6	944	1 060	116	12 %
	7–16	1 847	1 736	-111	-6 %
	16–24	1 395			

Kuvio 8. Länsi-Uudenmaan lapsiväestöennuste vuodesta 2005 vuoteen 2020, %



Taulukosta 9 ja kuviosta 8 käy ilmi, että Länsi-Uudenmaan sekä 0–6-vuotiaiden että 7–16-vuotiaiden määrä lisääntyy vuodesta 2005 vuoteen 2020 Inkoossa ja jo ennestään lapsirikkaalla Kirkkonummella. Hangossa ja Pohjassa taas molempien ikäluokkien lasten määrä vähenee.

³ ennustelukuja ei toistaiseksi saatavilla

Tammisaaressa ja Karjaalla 0–6-vuotiaiden määrä lisääntyy, lapsiväestön määrän laskiessa. Kirkkonummella lapsiväestön määrä nousee 7–16-vuotiaiden osalta jopa 32 prosenttia. Lapsiväestön kasvu luo haasteita lasten ja nuorten hyvinvoinnin ylläpitämiselle ja turvaamiselle. Tällöin ennaltaehkäisevällä lastensuojelulla on suuri rooli. Myös lastensuojelun korjaavien toimenpiteiden määrä saattaa lisääntyä, jolloin niihin panostaminen jo varhaisessa vaiheessa on tärkeää. Lapsiväestön määrän laskuun voi ennalta varautua pohtimalla lasten ja nuorten palvelujen käytössä olevien resurssien mahdollista uudelleenohjausta ja tehostamista.

Taulukko 10. Länsi-Uudenmaan kuntien hyvinvoinnin indikaattoreita

	Väkiluku 31.12. 2007 (127)	Demografinen huoltosuhde, vuonna 2007, 100 henkilöä kohden (761)	Työttömät, % työvoimasta vuonna 2007 (181) Uusimaa 6,0 Koko maa 8,4	Toimeentulo- tukea saaneet lapsiperheet vuoden 2006 aikana, % lapsiperheistä (423)	Lastensuojelun avohuollollisten tukitoimien piirissä 0–17- vuotiaita vuoden 2006 aikana, % vastaavanikäisestä väestöstä (1245)	Lapsi- perheiden pienituloisuus- aste vuonna 2006 (228)
Hanko	9 708	51,7	5,7	5,7	7,2	10,4
Inkoo	5 460	56,4	5,3	4,7	3,8	8,5
Karjaa	9 044	54,9	7,6	9,2	1,4	13,1
Kirkkonummi	35 141	48,8	5,1	5,5	3,1	6
Pohja	4 903	58,6	7,9	6,5	5,4	15,5
Tammisaari	14 784	59,6	5,5	8,1	5,2	11,7
Länsi- Uusimaa yhteensä	79 040	ka. 55	ka. 6,2	ka. 6,6	ka. 4,4	ka. 10,9

	Kodin ulkopuolelle sijoitetut 0– 17-vuotiaat, % vastaavan- ikäisestä väestöstä vuonna 2006 (191)	Huostassa olleet 0–17-vuotiaat viimeisimmän sijoitustiedon mukaan, % vastaavan- ikäisestä väestöstä vuonna 2006 (1244)	Nuorisotyöttömät, % 15– 24 - vuotiaasta työvoimasta vuonna 2006 (189)	Päihdehuollon netto- kustannukset, euroa / asukas vuonna 2006 (1273)	toimeentulo- tukea saaneet 18–24 - vuotiaat, % vastaavanikä- isestä väestöstä vuonna 2006 (405)	Hoitopäivät psykiatriassa laitoshoidossa 0– 16-vuotiailla / 1000 vastaavanikäistä vuonna 2006 (704)
Hanko	2	1,4	4,3	30,1	5,7	396
Inkoo	0,8	0,5	4,2	11	7,9	307
Karjaa	0,4	0,3	7,5	21,9	13,7	45,6
Kirkkonummi	0,8	0,7	7,1	31,8	13,7	126,2
Pohja	0,5	0,4	7,7	17,2	10,4	136
Tammisaari	0,7	0,5	4,2	10,1	10,4	121,4
Länsi- Uusimaa yhteensä	ka. 0,9	ka. 0,6	ka. 5,8	ka. 20,4	ka. 10,3	1132 ka. 188,7

(SOTKANet, 2008.)

Taulukossa 10 on eritelty joitakin indikaattoreita, jotka kuvaavat Länsi-Uudenmaan hyvinvointia. Koko maahan verrattuna seudun työttömyys on alhaisempi (noin 6,2 %). Koko Uuteenmaahan verrattuna työttömyys on melko samalla tasolla. Länsi-Uudenmaan kuntien työttömyystilanne vaihtelee jonkin verran. Alhaisimmillaan työttömyysaste on Kirkkonummella (5,1 %) ja korkeimmillaan Pohjassa (7,9 %). Tarkasteltavissa kunnissa on demografisen huoltosuhteen osalta hieman yli yksi huollettavan ikäinen kahta työikäistä kohden, joskin Inkoossa, Pohjassa ja Tammisaaressa luku on hieman korkeampi ja huoltosuhde näin hieman heikompi.

Seudun asukkaista joka neljännellä oli vuonna 2006 korkeakoulututkinto (25,1 %) eli koko maahan (25,8 %) verrattuna koulutustaso seudulla on miltei sama, kun taas Uuteenmaahan (33,3 %) verrattuna se on matalampi. Vain Kirkkonummen väestö on koko Uuteenmaahan verrattuna keskimääräistä koulutetumpaa (36,5 %) (SOTKANet ID-3195). Keski-asteen koulutuksen saaneita on Länsi-Uudellamaalla ollut vuonna 2006 noin 33,2 prosenttia väestöstä, kun koko maan ja Uudenmaan luvut ovat olleet hieman korkeammat (koko maa 38,3 % ja Uusimaa 34,3 %) (SOTKANet ID-3193).

2.2 Lasten ja nuorten hyvinvointia edistävät ja ongelmia ehkäisevät toimenpiteet

Kartoittamalla kunnan nykyistä palvelutarjontaa voidaan pohtia palveluiden toimivuutta ja riittävyttä eri-ikäisten lasten ja nuorten hyvinvoinnin kannalta. Lisäksi tarkastelussa tulisi kartoittaa mahdollisia asuinalueiden välillä ilmeneviä eroja ja arvioida alueellisen tasa-arvon toteutumista. Yhdistämällä palveluita koskevan kartoituksen tiedot alueen väestörakennetta ja sen ennustettua kehitystä kuvaaviin tietoihin, voidaan arvioida mihin suuntaan palvelutarjontaa tulisi kehittää.

Hyvinvoinnin edistämistä selvittäessä on tärkeää miettiä, mitkä jo olemassa olevat palvelut toimivat hyvin ja toisaalta, minkä palveluiden kohdalla ilmenee puutteita tai ongelmia. Lisäksi on pohdittava, ilmeneekö sellaisia ongelmia, joihin ei olemassa olevilla palveluilla ole pystytty vastaamaan. Ongelmia, onnistumisia ja haasteita pohdittaessa eri toimijoiden kokemukset työstä lapsiperheiden parissa ovat tärkeitä. Tämän kokemuksellisen tiedon avulla voidaan pohtia mahdollista painopisteiden muuttamista tulevaisuudessa. Tämä edellyttää tilastotiedon keräämisen lisäksi laadullisia menetelmiä ja analyysia. Uuden lastensuojelulain hengen mukaisesti on myös tärkeää turvata, että lapset, nuoret ja perheet saavat äänensä kuuluviin. Lisäksi on pohdittava eri tahojen välistä yhteistyötä – millaista yhteistyö on tällä hetkellä ja millaista tarvitaan tulevaisuudessa.

Lasten ja nuorten hyvinvointisuunnitelman tulisi sisältää tiedot lasten ja nuorten hyvinvointia edistävästä ja ongelmia ehkäisevästä toimista ja palveluista. Palvelut koostuvat sekä kunnan tarjoamista, kaikkia alueen lapsia ja nuoria koskevista peruspalveluista (kuten varhaiskasvatus, koulu, terveydenhuolto) että pienempien väestöryhmien tarpeisiin tarkoitetuista erityispalveluista. Erityispalveluille ei ole selkeää määritelmää, vaan käytäntö vaihtelee kunnittain. Seuraavassa lapsia, nuoria ja lapsiperheitä koskevat palvelut on jäsennetty ikäryhmittäin sekä ikäryhmille yhteisiin palveluihin ilman jakoa perus- ja erityispalveluihin.

Kuntaliiton ohjeistuksen (Rousu 2008b) mukaan palvelujen nykytilaa tulisi kuvata siten, että kuvauksesta käy ilmi, mitä palveluita kunnassa on, miten ne tuotetaan ja millaisia ovat niiden asiakasmäärät. Lisäksi kuntien tulee arvioida yhteistyön ja palveluprosessien kattavuutta ja toimivuutta (ks. luku 3.2).

Alla olevaa listaa lapsia, nuoria ja lapsiperheitä koskevista palveluista voi hyödyntää kartoitettaessa oman kunnan palvelutarjontaa. Lista on esimerkinomainen, koska palvelut on järjestetty eri kunnissa eri tavoin. Lista ei myöskään ole tyhjentävä ottaen huomioon, että lasten ja nuorten hyvinvointisuunnitelman pitäisi kattaa koko kunnan toimialat kokonaisuutena. Sosiaali-, terveystoimen lisäksi olisi tarkasteltava esimerkiksi yhdyskuntasuunnittelun vaikutusta lasten kasvuympäristön turvallisuuteen.

Kunnat voivat sisällyttää omissa suunnitelmissaan tähän osioon kiteytettyinä ne linjaukset, päätökset ja toimenpiteet, jotka kunnissa on lasten ja nuorten hyvinvoinnin edistämisestä ja ongelmien ehkäisemisestä tehty. Yksityiskohtaiset kuvaukset ja määrälliset tiedot palveluista kuvataan erillisessä liitteessä siinä laajuudessa, kuin se tarpeelliseksi katsotaan.

työskentelyn ja prosessin tueksi

Lasten, nuorten ja lapsiperheiden hyvinvointia edistäviä palveluita

Raskausaika ja 0–6-vuotiaat lapset:

Neuvola

1. Äitiysneuvola
2. Lastenneuvola

Varhaiskasvatus

1. Päivähoito
 - Päiväkoti
 - Perhepäivähoito
 - Kolmiperhepäivähoito
 - Ryhmäperhehoito
 - Vuoropäivähoito
2. Erityispäivähoito
3. Esiopetus
4. Avoin varhaiskasvatus
 - Avoin päiväkoti
 - Kerho- ja leikkitoiminta
 - Leikkipuisto
 - Perhekerho
 - Seurakuntien kerhot, päivä- ja iltatoiminta
 - Järjestöjen leirit, kerhot, iltapäivätoiminta, kahvilatoiminta
 - Sairaaloiden järjestämä varhaiskasvatus pitkäaikaishoidossa oleville lapsille
5. Yksityisen hoidon tuki, kotihoidon tuki

7–12 ja 13–17-vuotiaat lapset ja nuoret:

Koulu

1. Opettajamäärä
2. Oppilasmäärä
3. Erityistä tukea tarvitsevien oppilaiden määrä
4. Oppilasmäärä erityisluokilla
5. Ryhmäkoot ala- ja yläasteilla

Koululaisten aamu- ja iltapäivätoiminta

Muut oppilaitokset

Oppilas- ja opiskelijahuolto

1. Fyysinen: kouluterveydenhoitaja, koululääkäri
2. Psykososiaalinen: kasvatusneuvolatoiminta, koulukuraattorit, koulupsykologi
3. Ammatinvalinnan- ja oppilaanohjaus: ammatinvalinnan ohjaajat, opinto-ohjaajat
4. Nuorten keskuudessa kouluilla tehtävä kriisityö

Kouluyhteisö

1. Oppilaskuntatoiminta
2. Kerhotoiminta
3. Tukioppilastoiminta

Nuorisotyö

1. Nuorisotyö
2. Nuorisotilat
3. Harrastustoiminta
4. Erityisnuorisotyö
5. Leirit
6. Aktivointi- ja kuntoutuskurssit
7. Työpajatoiminta
8. Nuorisovaltuuston toiminta

Lapset, nuoret ja lapsiperheet

Sosiaalityö

1. Lapsiperheiden toimeentulotuki
2. Lastensuojelu
 - Perhetyö
 - Tukihenkilö- ja tukiperhetoiminta
 - Vertaisryhmät
 - Muut avoimuuden tukitoimet, palvelut ja menetelmät
 - Väkivaltatyö
 - Turvakodit
 - Väkiyllankatkaisuojelmat
 - Sijaishuolto
 - Jälkihuolto
 - Laitokset, kuten lastenkodit, nuorisokodit, vastaanottokodit, koulukodit, perhetukikeskukset ja ensikodit
3. Sosiaalipäivystys

Kasvatus- ja perheneuvola

- Palvelut
 - Neuvonta
 - Tutkimukset
 - Tukikäynnit
 - Puhelinpalvelu
 - Lausunnot, suositukset
 - Konsultaatio
 - Tiedotus- ja vaikuttamistoiminta
 - Mielenterveyspalvelut ja läheteet erityistason hoitoon
- Työntekijät
 - Sosiaalityöntekijä
 - Psykologi
 - Psykiatri

Kotipalvelu

Lapsiperheiden asumispalvelut

- Tukiasunnot
- Asuntolat
- Palveluasunnot

Päihdepalvelut lapsille/vanhemmille

- Avopalvelut
 - A-klinikat
 - Nuorisoasemat, päihde- ja huumeopysäkit
 - Päiväkeskukset
 - Terveysneuvontapiste
- Laitoshoitopaikat
- Kuntoutuspalvelut
- Asumis- ja tukipalvelut

Mielenterveyspalvelut lapsille/vanhemmille

- Avopalvelut
 - Terveyskeskus
 - Mielenterveystoimisto
 - Neuvolat
 - Kouluterveydenhuolto
- Tuettu asuminen
- Sairaalapalvelut

Vammaispalvelut

- Henkilökohtainen avustaja
- Asunnon muutostyöt
- Kuljetuspalvelut
- Tulkkipalvelut
- Kehitysvammaisten erityishuolto
- ym.

Kuntoutus

- Puheterapia
- Toimintaterapia
- Fysioterapia

Vapaa-ajan toiminta

- Liikuntatoimi
- Kirjastopalvelut
- Kulttuuritarjonta

Kotoutumispalvelut ja -etuudet

Työllistämispalvelut ja -etuudet

- Kuntouttava työtoiminta
- Vammaisten henkilöiden työtoiminta tai työllistymistä tukeva toiminta
- Työvoiman palvelukeskus

Perheoikeudelliset palvelut

- Perheasioiden sovittelu
- Lastenvalvojan palvelut

Talous- ja velkaneuvonta

- Neuvonta
- Sosiaalinen luototus

Palveluittain voidaan kuvata tarkoituksenmukaisesti mm. seuraavia tekijöitä siinä määrin, kuin ne kertovat olennaisia ja erityisiä piirteitä kunnan palveluiden tarjonnasta ja laadusta:

1. Lasten/oppilaiden/asiakkaiden määrä
 - a. absoluuttinen määrä
 - b. suhteessa ikäryhmään
2. Henkilökunnan määrä
 - a. absoluuttinen määrä
 - b. suhteessa lapsiin/oppilaisiin/asiakkaisiin
3. Asiakaskäyntien ja yhteydenottojen määrä
4. Palvelutarjonta, palvelujen sisältö ja mahdolliset puutteet palvelutarjonnassa
5. Jonotilanne
6. Toimipisteiden määrä ja alueellinen sijoittuminen
7. Tilojen määrä

Lisäksi

1. Palvelun tuottaja
2. Kustannukset
3. Henkilöstön saatavuus
4. Yhteistyön toimivuus ja yhteistyömuodot (esim. perhekeskus)
5. Kehitysarvio

Lasten ja nuorten hyvinvoinnin nykytilaa, palvelujärjestelmän toimivuutta ja lastensuojelulain toteutumisesta tulee arvioida myös laadullisin menetelmin. Seuraavia kysymyksiä pohtimalla voidaan arvioida kunnan mahdollisuuksia ennaltaehkäistä lastensuojelun tarvetta, eri toimijoiden välisen yhteistyön ja palvelurakenteiden toimivuutta, palveluiden saatavuutta ja henkilöstöresursseja.

1. Millä tavoin varhainen tuki päivähoitossa mahdollistuu?
2. Millä tavoin varhaisen tuen rakenteita ja toimintatapoja voidaan uudistaa päivähoitossa?
3. Millaisilla muutoksilla mahdollistetaan lastensuojelun ehkäisevä ja korjaava työ päivähoitossa?
4. Kuinka koulun ja kodin välinen yhteistyö toimii ja kuinka sitä voidaan syventää?
5. Kuinka kouluissa huomioidaan erityistä tukea tarvitsevat lapset ja nuoret?

6. Millaisilla toimintatavoilla ja menetelmillä voidaan edistää lasten ja nuorten hyvinvointia sekä ehkäistä lastensuojelutarpeen syntyä?
7. Miten turvataan perhetyön saatavuus?
8. Millaisin yhteistoimintamallein edistetään erityispalveluiden (kuten päihdehuollon, mielenterveyspalveluiden jne.) saatavuutta, oikea-aikaista vaikuttavuutta ja kustannustehokasta käyttöä?
9. Millainen on lastensuojelun henkilöstövoimavarojen ja osaamisen tila kunnassa?
10. Miten turvataan pätevän lastensuojeluhenkilöstön saatavuus?

2.3 Lastensuojelun tarve kunnassa

Tässä osiossa kuvataan kuntakohtaisesti kunnan ja seudun lastensuojelun tarpeen nykytilaa ja ennakoitaan tulevaa kehitystä. Samalla on huomioitava eri toimijoiden kokemuksellinen tieto lastensuojelun tarvetta aiheuttavista tekijöistä. Tulevaisuutta ennakoitaessa on tiedostettava varhaisen puuttumisen merkitys pyrittäessä ehkäisemään lastensuojelun korjaavien toimien tarvetta.

Tilastojen tuottaminen ja niiden pohjalta tehtävä arviointi ja johtopäätökset tehdään lastensuojelun nykyisistä ja lähitulevaisuuden tarpeista. Alle on kerätty kymmenen lastensuojelua kuvaavaa indikaattoria. Indikaattorit on muodostettu elokuussa 2008 toteutetun Länsi- ja Keski-Uudenmaan lastensuojelun asiantuntijakyselyn pohjalta.

Valtakunnallisesti tilastotietoja esimerkiksi sijoitusten taustalla vaikuttavista tekijöistä ei ole saatavilla. Alueella kerättävällä lastensuojelun tarvetta ja tarpeeseen johtaneita syitä kuvaavalla tiedolla olisi kuitenkin merkittävä rooli lasten ja nuorten hyvinvointiin vaikuttavien tekijöiden arviointityössä sekä palvelujen tarkoituksenmukaisessa kehittämistyössä.

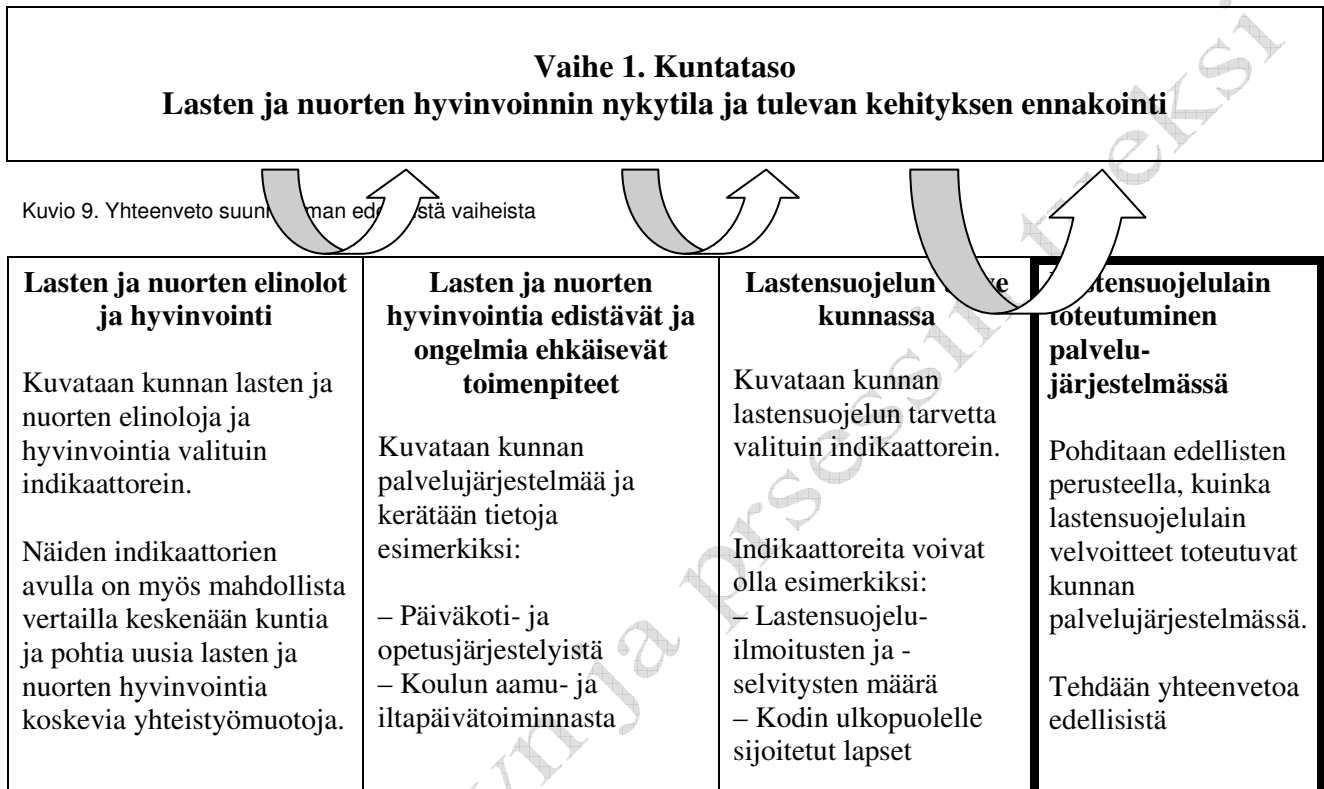
1. Lastensuojeluilmoitusten määrä
2. Lasten määrä, joita ilmoitus koskee
3. Lastensuojeluilmoitusten syyt
4. Lastensuojelutarpeen selvitysten määrä
5. Selvitysten määrä, jotka ovat johtaneet lastensuojeluasiakkuuden jatkumiseen
6. Lastensuojelun avohuollollisten tukitoimien piirissä 0–17-vuotiaita vuoden aikana, % vastaavanikäisestä väestöstä (SOTKAnet-ID 1245)
7. Avohuollon asiakkuuteen johtaneet syyt
8. Huostassa olleet 0–17-vuotiaat viimeisimmän sijoitustiedon mukaan, % vastaavanikäisestä väestöstä (SOTKAnet-ID 1244)
9. Kodin ulkopuolelle sijoitetut 0–17-vuotiaat, % vastaavanikäisestä väestöstä (SOTKAnet-ID 191)
10. Kiireellisesti sijoitetut, kiireellisten sijoitusten määrä/lapsi
11. Sijoitusten syyt

Seudullisen tilanearvioinnin ja kuntien välisen vertailun mahdollistamiseksi kunnissa/seuduilla sovitaan yhteisistä käytännöistä, joilla lastensuojeluilmoitusten ja sijoitusten syyt koodataan yhteneväisesti. Työ käynnistyy talven 2009 aikana.

Näiden indikaattorien tuottaman tiedon merkityksellisyttä itse ilmiöiden kuvaajana ja toimivuutta hyvinvoinnin suunnitelman laatimisen näkökulmasta arvioidaan käynnistyvän valtuustokauden lopussa.

2.4 Lastensuojelulain toteutuminen palvelujärjestelmässä

Kun kunnan lasten ja nuorten elinolot, hyvinvoinnin nykytila, lasten ja nuorten hyvinvointia edistävät ja ongelmia ehkäisevät toimenpiteet sekä lastensuojelun tarve kunnassa ovat selvillä, tulisi kuntien pohtia edellisten perusteella, kuinka kunnan palvelujärjestelmä kykenee vastaamaan lastensuojelulain asettuihin velvoitteisiin. Yhteenvedon pohjalta on järkevää linjata tulevaisuuden tarvittavia toimenpiteitä.



2.5 Johtopäätökset nykytilasta ja kehityskohteista

Ensimmäisen vaiheen päätökseksi elinolo- ja hyvinvointianalyysin sekä palvelutarkastelun pohjalta tehdään johtopäätökset nykytilasta ja kehityskohteista. Johtopäätökset voidaan tiivistää taulukoihin. Taulukoissa voidaan käsitellä tilannetta esimerkiksi jaoteltuna seuraavasti:

- Mitkä asiat ovat kehittyneet myönteisesti, mitkä kielteisesti? Listaus tekijöistä kahdessa rinnakkaisessa sarakkeessa
- Mitkä asiat ovat kunnossa ja mitä pitää parantaa? Listaus asioista ikäryhmittäin kahdessa rinnakkaisessa sarakkeessa

Lopuksi tehdään kuvaus siitä, miltä tulevaisuus näyttää. Kuvataan minkälaisia muutoksia ennakoitaan tapahtuvan sekä minkälaisiin haasteisiin suunnitelmassa tulisi etsiä ratkaisuja.

3 Lasten ja nuorten hyvinvoinnin strategia: keskeiset painopisteet, ehdotukset ja toimenpiteet

Vaihe 2. Lastensuojelun strategia: keskeiset painopisteet, ehdotukset ja toimenpiteet

Kuntien omat palvelustrategiat kuvaavat kuntien muuttuvia toimintaympäristöjä, tulevaisuuden palvelutarpeita ja -tavoitteita sekä palveluiden tuottamisen keinoja. Lasten ja nuorten hyvinvoinnin suunnitelman tulisi tuottaa aktiivista vertailua niin tunnusluvuissa kuin toimintatavoissa kuntien sisällä ja kuntien välillä. Lasten ja nuorten hyvinvoinnin yhteisen strategian edistämiseksi tarvitaan yhteistyötä uusilla yhteistoiminta-alueilla sekä kunnan eri palvelualueiden välillä. Palvelujärjestelmän strategisessa edistämisessä lähtökohtana tulee olla lastensuojelulain keskeiset tavoitteet:

1. Ennaltaehkäisevä lastensuojelu
2. Varhainen tuki
3. Lapsi- ja perhekohtainen lastensuojelu

Strateginen suunnittelu luottamushenkilöiden, viranhaltijoiden ja eri toimijoiden kesken tapahtuu hyödyntäen suunnitelman kohdassa yksi kerättyä tietoa sekä eri toimijoiden kokemuksellista tietoa parannettavista seikoista. Yhteistyön osaksi on otettava myös kuntalaisten kuuleminen. Strategisen suunnittelun välineinä voidaan käyttää muun muassa SWOT-analyysia tai dialogisen verkostotyön menetelmiä.

Lasten ja nuorten hyvinvoinnin strategiaan sisällytetään näkemys lastensuojeluun varattavista voimavaroista (luku 3.1), yhteistyön edistämisestä viranomaisten ja eri toimijoiden välillä (luku 3.2) sekä keskeisimmät kehittämissuhteet, joiden avulla asetettuihin tavoitteisiin päästään (luku 3.3).

3.1 Lastensuojeluun varattavat voimavarat

Voimavarojen varaamista varten on kuvattava ne lastensuojelun tavoitteet ja painopistealueet, joihin voimavaroja kohdennetaan sekä ne alueet, joihin mahdollisesti tarvitaan lisäresursseja. Myös voimavarojen uudelleenkohdentamista ja tehostamista tulisi pohtia. Tämän perusteella tehdään kustannusanalyysi ehkäisevästä työstä, avohuollosta, laitoshoidosta ja perhehoidosta. Kustannusanalyysin pohjalta voidaan määrittää, tuotetaanko palvelut kunnan omana toimintana, kuntien välisenä yhteistyönä ja mitkä palvelut ostetaan yksityisiltä palveluntuottajilta.

Voimavaroja on varattava seuraavien tehtävien toteuttamiseen:

- Riskiolojen vähentämiseen
- Lasten osallisuuden kehittämiseen
- Kasvua edistäviin asioihin ja palveluihin
- Kasvua tukeviin palveluihin ja toimintoihin
- Kasvua korjaaviin palveluihin ja toimintoihin
- Henkilöstön saatavuuden ja pysyvyyden varmistamiseen sekä erityisosaamisen kehittämiseen
- Tutkimus- ja kehittämistehtäviin

3.2 Yhteistyön edistäminen viranomaisten ja eri toimijoiden välillä

Tässä kohdin suunnitelmaa arvioidaan ja pyritään edistämään eri toimijoiden välistä yhteistyötä lasten ja nuorten hyvinvoinnin nykytilan pohjalta (suunnitelman vaihe 1). Esimerkiksi Rousun ja Holman (2004) mukaan lastensuojelupalveluja voidaan arvioida seuraavista näkökulmista:

1. Lastensuojelupalveluiden saatavuus
2. palveluiden riittävyys
3. palveluiden kohdentuvuus
4. palveluprosessien sujuvuus
5. palvelun laatu
6. palvelun vaikuttavuus

Näiden tavoitteiden toteutumista ajatellen on mietittävä, millä yhteistyömuodoilla palvelujen toimivuutta voidaan parantaa lisäämällä yhteistyötä viranomaisten, palvelujen ja kuntien välillä. Yleisesti voidaan todeta, että hyvin toimiva yhteistyö parantaa palvelutoiminnan vaikuttavuutta. Toiminnallisen yhteistyön tarve on ilmeistä esimerkiksi lasten- ja äitiysneuvolan, päivähoidon, koulun ja koululaisten oppilashuollon, lastensuojelun, nuorisotyön ja liikunnan sekä kulttuurin kesken.

Yhteistyön edistämiseksi on pohdittava, millaista yhteistyötä on olemassa eri toimijoiden välillä ja kuinka moniammatillinen yhteistyö toimii. Asiakasprosessien kuvauksella voidaan selvittää sovittuja tehtäväjakoja (ks. esim. Sarvimäki & Siltaniemi, 2007, 29–32). Selvityksessä on huomioitava kunnan lakisääteisten palveluiden lisäksi myös seudullisella tasolla tarjottavat palvelut, kuten esimerkiksi maakunnalliset lastensuojelupalvelut, järjestöjen palvelut lapsiperheille sekä yksityisten ja yritysten tuottamat palvelut

Yksi esimerkki tavasta lisätä yhteistyötä lapsiperheiden palveluiden järjestämisessä kunnan sisällä eri viranomaisten, ammattiryhmien ja perheiden sekä kunnan, seurakuntien, järjestöjen ja vapaaehtoistoimijoiden kesken on perhekeskuksen perustaminen. Perhekeskuksissa tieto, taito ja osaaminen kumuloituvat kaikkia osapuolia hyödyttäen. (Viitala, Kekkonen & Paavola 2008.) Yhteistyötä on seudulla edistetty suunnitelmallisesti myös muilla tavoin.

Lastensuojelulain mukaan kunnan on myös huolehdittava siitä, että lapsen asioista vastaavalla sosiaalityöntekijällä on käytettävissään lapsen kasvun ja kehityksen, terveydenhuollon, oikeudellista sekä muuta lastensuojelutyössä tarvittavaa asiantuntemusta.

Kunnan tai useamman kunnan yhdessä tulee asettaa sosiaali- ja terveydenhuollon edustajista, lapsen kasvun ja kehityksen asiantuntijoista sekä muista lastensuojelutyössä tarvittavista asiantuntijoista koostuva lastensuojelun asiantuntijaryhmä. Moniammatillinen asiantuntijaryhmä avustaa sosiaalityöntekijää lapsen huostaanottoa sekä sijaishuoltoa koskevien asioiden valmistelussa ja muussa lastensuojelun toteuttamisessa. Lisäksi asiantuntijaryhmä antaa lausuntoja lastensuojelutoimenpiteitä koskevan päätöksenteon tueksi.

Kuntaan voidaan myös perustaa kunnan päättäjistä, järjestöjen, yhdistysten ja yhteisöjen edustajista koostuva lapsiasianeuvosto. Neuvosto edistäisi viranomaisten, kuntalaisten ja muiden lasten ja nuorten parissa toimivien tahojen välistä yhteistyötä sekä tekisi aloitteita ja esityksiä lasten ja nuorten palveluiden parantamiseksi. Lapsiasianeuvosto voidaan perustaa lasten ja nuorten hyvinvointisuunnitelman toteuttamista edistämään ja seuraamaan.

3.3 Kehittämisehdotukset

Lasten ja nuorten hyvinvoinnin nykytilan kuvauksen, palvelutarjonnan kuvauksen sekä lastensuojelutarpeen arvioimisen perusteella kunnat tekevät johtopäätökset siitä, mikä kunnan toiminnassa ja palveluissa on hyvää ja toisaalta mitkä tekijät vaativat parannuksia.

Johtopäätösten perusteella kunnat kirjaavat suunnitelmiin konkreettiset kehittämisehdotukset, joilla lasten ja nuorten riskioaloja vähennetään, osallisuutta edistetään ja palveluita parannetaan. Tässä yhteydessä otetaan kantaa lasten ja nuorten hyvinvoinnin palvelustrategiaan eli siihen, miten palvelut tuotetaan. Kehittämisehdotuksiin tulee sisältää myös näkemykset rakenteista ja johtamisesta, joilla moniammatillista yhteistyötä syvennetään. Myös henkilöstön riittävyyden, osaamisen ja työn tukemiseen on kiinnitettävä huomiota.

Kehittämisehdotukset ja voimavaratarpeet tulee aikatauluttaa eri vuosille.

Seudulliseen osioon tullaan kokoamaan yhteenveto kuntien kehittämisehdotuksista, kun kuntien omat lasten ja nuorten hyvinvointisuunnitelmat ovat valmistuneet.

4 Päätöksenteko suunnitelman toteuttamisesta ja seurannasta

Vaihe 3.
Päätöksenteko suunnitelman
toteuttamisesta ja seurannasta

Suunnitelman viimeisessä vaiheessa päätetään eri hallintokuntien ja luottamushenkilöiden muodostamasta seurantaryhmästä. Seurantaryhmänä voi toimia tätä varten perustettava lapsiasianeuvosto, joka edistää ja seuraa suunnitelman toteuttamista. Seurannasta tehtävään suunnitelmaan voidaan kirjata ryhmän tehtävät, ryhmään nimettävät osallistujat ja aikataulu. Lisäksi suunnitelmaan kirjataan eri toimialojen vastuut ja työnjaot seurantatiedon tuottamisessa, raportoisissa ja viestimisessä sekä menettelytavat eri hallintokunnissa. Monialainen yhteistyöryhmä (esim. lapsiasianeuvosto) koordinoi ja vastaa kokonaisarviointista ja prosessista. Myös mahdolliset muutostarpeet kesken suunnitelmakauden on huomioitava suunnitelmassa. Suunnitelman toteuttamisessa on huomioitava lautakuntien, kunnanhallituksen ja kunnanvaltuuston säännöllinen ja riittävä tiedottaminen. Lisäksi huolehditaan kuntalaisten osallisuudesta suunnitelman toteutukseen ja seurantaan.

4.1 Toteutus

Virka- ja toimihenkilöt

1. Vastuunjaon määrittely: Kuka tekee, mitä tekee, miten tekee?

Aikataulu

1. Suunnitelmaa toteutetaan virkатыönä hallintokunnittain
2. Kunnan talousarviokäsittelyn aikataulu määrittelee seuraavan vuoden tarvemäärityksen aikataulun

Talousarvio

1. Lautakuntien talousarvioesitykset kunnanhallitukselle keväällä tai kesällä
2. Kunnanjohtajan talousarvion esitys kunnanhallitukselle elo-syyskuussa
3. Kunnanhallituksen talousarviokäsittely syys - lokakuussa

4. Kunnanhallituksen esitys kunnanvaltuustolle ja talous- ja toimintasuunnitelman käsittely valtuustossa marras-joulukuussa

4.2 Seuranta

Kunnan virkahenkilöt ja toimijat

1. Oman työn kehittäminen ja asiakasvaikutusten seuranta
2. Asiakaspalautteiden jatkuva kerääminen ja kuntalaisten kuuleminen
3. Selvitettävä muun muassa, kuinka paljon lastensuojelutarpeen selvityksiä on jäänyt tekemättä määräajassa
4. Esimiesten kehittämis- ja seurantavastuun toteuttamisen arviointi
5. Tehtävien vastuunjakomäärittelyt

Lautakunnat

1. Tieto lastensuojelusuunnitelman toteutumisesta on esitettävä lautakunnille vähintään kerran puolessa vuodessa.
2. Lautakunnilla on valvontavastuu suunnitelman toteuttamisen onnistumisesta.
3. Lisäksi tarkastuslautakunta valvoo suunnitelman toteutumista.
4. Edellisen vuoden tilinpäätös ohjaa seuraavan vuoden talousarvion suunnittelua.
5. Seuraavan vuoden talousarvion käsittelyn yhteydessä otetaan huomioon edellisen vuoden toteutuneet ja toteutumattomat tavoitteet. Ne otetaan huomioon talous- ja toimintasuunnitelmaa tehtäessä.
6. Varataan riittävät resurssit lastensuojelun toteuttamiseksi tulevana vuonna.

Kunnanhallitus

1. Suunnitelma annetaan kerran puolessa vuodessa tiedoksi kunnanhallitukselle lautakuntien selvitysten perusteella.
2. Lastensuojelusuunnitelman toteutuminen tarkistetaan kunnanhallituksessa vähintään kerran vuodessa.
3. Edellisen vuoden tilinpäätös ohjaa seuraavan vuoden talousarvion suunnittelua.
4. Seuraavan vuoden talousarvion käsittelyn yhteydessä otetaan huomioon edellisen vuoden toteutuneet ja toteutumattomat tavoitteet. Ne otetaan huomioon talous- ja toimintasuunnitelmaa tehtäessä.
5. Varataan riittävät resurssit lastensuojelun toteuttamiseksi tulevana vuonna.
6. Kunnanhallituksella on valvontavastuu suunnitelman toteuttamisen onnistumisesta.

Kunnanvaltuusto

1. Lastensuojelusuunnitelman toteutumisen tarkistus kunnanvaltuustossa vähintään kerran valtuustokaudessa (LsL 12 §: tarkistus vähintään kerran neljässä vuodessa).
2. Edellisen vuoden tilinpäätös ohjaa seuraavan vuoden talousarvion suunnittelua, joten suunnitelman tarkistus valtuustossa on aiheellista tehdä tässä yhteydessä.
3. Seuraavan vuoden talousarvion käsittelyn yhteydessä otetaan huomioon edellisen vuoden toteutuneet ja toteutumattomat tavoitteet. Ne otetaan huomioon talous- ja toimintasuunnitelmaa tehtäessä.
4. Varataan riittävät resurssit lastensuojelun toteuttamiseksi tulevana vuonna huomioiden ehkäisevä ja korjaava toiminta.
5. Kunnanvaltuusto on viime kädessä valvontavastuussa lastensuojelusuunnitelman toteuttamisen onnistumisesta.

Monialainen yhteistyöryhmä (esim. lapsiasianeuvosto)

1. Edustajia eri toimialoilta ja toimijatahoilta, myös päättäjien edustajia.

2. Edistää suunnitelman toteuttamista ja yhteistyötä eri tahojen välillä.
3. Seuraa ja kokoaa arviot suunnitelman toteutumisesta, hyvinvoinnin kehittymisestä ja palvelujärjestelmän ja yhteistyön toimivuudesta raporttien ja esim. vuosittain järjestettävien työkokousten perusteella.
4. Raportoi vuosittain kunnanhallitukselle ja tekee tarvittavat parantamishdotukset.

Mittareita, indikaattoreita ja julkaisuja suunnitelman tekemiseen liittyen:

1. Kuntatiedon keskus: www.kunnat.net
2. Lastensuojelun käsikirja: <http://www.sosiaaliportti.fi/fi-FI/lastensuojelunkasikirja>
3. Sisäasiainministeriö: www.intermin.fi
4. Sosiaali- ja terveysministeriö www.stm.fi
5. SOTKANet: www.sotkanet.fi
6. STAKES: www.stakes.fi
7. Tilastokeskus: www.tilastokeskus.fi
8. Uudenmaan liitto, tietotori: www.uudenmaanliitto.fi

työskentelyn ja prsesi

Lähteet

Kuuma-kunnat (2007) Kuuma-palvelustrategia 2015. Saatavissa www-muodossa:
http://www.kuuma.fi/ep/tiedostot/KUUMA-palvelustrategia_2015.pdf

Lapsuuden hyvinvoinnin – kehittämissyksikkö (2007) Arvo-hankesuunnitelma. Saatavissa www-muodossa:
http://www.sosiaalitaito.fi/ep/tiedostot/Lapsuuden_hyvinvoinnin_kehittamisyksikko_hankesuunnitelma.pdf

Pohjois-Savon lastensuojelun kehittämissyksikkö (2008) Lastensuojelun suunnitelmapohja. Lastensuojelulaki (417/2007) 12 §. Saatavissa www-muodossa:
http://www.sosiaaliportti.fi/File/bed20cdf-9da4-4c24-807f-e87062d2617f/Lastensuojelun_suunnitelmapohja.doc

Rousu, Sirkka (2008a) Lastensuojelun suunnitelma Lsl 12 § (417/2007). Saatavissa www-muodossa: http://www.sosiaaliportti.fi/File/d18054f5-62c3-4821-916b-09fba3dfd9af/Rousu_lastensuojelunsuunnitelma_18.2.2008.ppt

Rousu, Sirkka (2008b) Lasten ja nuorten hyvinvointi-suunnitelman laadinta kunnissa. Opas lakisääteisen suunnitelman laadintaan. Osa 1. Suunnitelman valmistelu. Helsinki: Kuntaliitto.

Rousu, Sirkka & Holma, Tupu (2004) Lastensuojelupalvelujen onnistumisen arviointi. Helsinki: Suomen Kuntaliitto.

Sarvimäki, Pirjo & Siltaniemi, Aki (toim.) (2007) Sosiaalihuollon ammatillisen henkilöstön tehtävärakennesuositus. Sosiaali- ja terveysministeriön julkaisuja 2007:14. Helsinki: STM.

STAKES (2008) Hyvinvointikertomus. Saatavissa www-muodossa:
<http://info.stakes.fi/hyvinvointikertomus/FI/indikaattorit/index.htm>

Taskinen, Sirpa (2007) Lastensuojelulaki (417/2007) - Soveltamisopas. Oppaita 65. Helsinki: Stakes.

Viitala, Riitta; Kekkonen, Marjatta ja Paavola, Auli (2008) Perhekeskustoiminnan kehittäminen. PERHE-hankkeen loppuraportti. Sosiaali- ja terveysministeriön selvityksiä 2008:12. Helsinki: STM.

Liite

Muistilista avuksi

1 Lasten ja nuorten kasvuolot ja hyvinvoinnin tila

1.1 Terveystiedot

1. Fyysinen terveydentila - tutkittu terveydentila eri ikäkausina kuten
2. Yleinen terveydentila
3. Suun terveydentila
4. Ylipainoisuus
5. Sairastuvuus eri tautiryhmittäin
6. Psykkinen terveydentila
7. Psykkiset sairaudet
8. Huoltajan mielenterveyssairaus
9. Mielenterveyshäiriöihin sairaalahoitoa saaneet lapset ja nuoret
10. Lasten ja nuorten mielenterveys avopalvelukäynnit
11. Depressiolääkkeisiin korvausta saaneet lapset ja nuoret / Kela
12. Erityiskorvattaviin lääkkeisiin korvausta saaneet 0–64-vuotiaat väestöstä / Kela
13. Työkyvyttömyyseläkkeellä olevien määrä
14. Lastensuojelun asiakkaana olevien lasten määrä, joiden huoltajat ovat työkyvyttömyyseläkkeellä
15. Lastensuojelun asiakkaana olevien lasten määrä, joiden asiakkuuden tarpeeseen vaikuttavat lapsen vanhempien päihteidenkäyttö
16. Huumaavien aineiden kuten alkoholin ja huumeiden ja lääkkeiden käyttömäärät/ käyttäjät
17. Muut riippuvuudet/ peli-, netti-, tekstiviestiriippuvuus
18. Alkoholinmyynti asukasta kohti 100% alkoholia/litraa/asukas
19. Päihdehuollon asiakkaat
20. Päihdehuoltolaitoksessa olleet
21. Nuorten päihteidenkäyttö ja tupakointi
22. Päihdehuollon asiakkaat esim. Huumepysäkki, A-klinikka
23. Päihdesairauksien hoitajaksot 15–24-vuotiailla

1.2 Lähisuhdeväkivalta, perheväkivalta, lasten ja nuorten tekemät rikokset

1. Poliisin ja sosiaalipäivystyksen tekemät hälytyskäynnit lapsiperheisiin
2. Lapsen ja nuoreen kohdistuneet rikokset
3. Tutkinnassa ja sovittelussa olevien henkilöiden määrät
4. Henkilötutkinnat
5. Lasten ja nuorten häiriökäyttäytyminen
6. Työturvallisuuskeskuksen sivuilta löytyy häiriökäyttäytymisestä tietoja
7. Netti- ja tekstiviestihäirintä/verkkokriisikeskus, MLL: n tutkimukset
8. Kouluväkivallan ja kiusaamisen kohteena olevien lasten ja nuorten määrä

2 Lasten ja nuorten hyvinvointia edistävät sekä ongelmia ehkäisevät toimet ja palvelut

2.1 Koulu- ja opetusjärjestelyt: opettajat, oppilashuolto, tukiopeus, erityisopetus, opinto-ohjaus

1. Häiriökäyttäytymisen määrä ja toimintamallit ratkaisemiseen
2. Kodin ja koulun yhteistyö
3. Kasvatuskumppanuus
4. Vanhempien yhdistystoiminta
5. Vanhempien illat: määrä ja toimintarakenne
6. Muu yhteistyö, kansalaistoiminta

7. Koulun aamu- ja iltapäivätoiminta

Kerhotoiminta

1. Koulujen oma kerhotoiminta esim. taidekerhot
2. Järjestöt
3. Seurakunnat

Tukioppilastoiminta

1. MLL

Kouluilla tehtävä kriisityö

1. Kriisityö: jälkipuinnit
2. Kriisityön koulutukset opettajille, 7–9-luokille opetuspaketit, vanhempainillat
3. Nuorten palvelulta saatavissa kumppanuusperiaatteella

Muut ostopalvelut yrityksiltä ja yhdistyksiltä

2.2 Nuorisotyö

Nuorisotyö

1. Kuntien ja järjestöjen, seurakuntien nuorisotyö
2. Nuorisolain mukainen toiminta
3. Puitteet: työntekijöiden määrä, henkilötyöpäivät, tilat
4. Ennakoiva päihdetyö

Erityisnuorisotyö

1. Etsivä työ
2. Yhteistoiminta kuntien sosiaalitoimen ja järjestöjen kesken
3. Kriisityö kunnan oma ja järjestöjen
4. Vapaa-ajan toiminta
5. Harrastusmahdollisuudet
6. Kulttuuripalvelut
 - kunnassa tarjolla olevat
 - saavutettavuus lähiympäristössä

2.3 Seurakunnat ja järjestöt

1. Perhekahvilatoiminta
2. Nuorten nettikahvilat
3. Tyttötoiminta
4. MLL:n Kylämummi- ja vaari toiminta
5. Erilaiset vertaisryhmät
6. Baby blues – toiminta
7. Kriisiraskaustyö
8. Paikalliset Ensikotiyhdistykset
9. Lastenhoitopalvelut
 - järjestöt, esim. MLL
 - seurakunta
1. Valtakunnalliset puhelin- ja nettipalvelut
 - Kriisipuhelin
 - Rikosuhripäivystys
 - Vanhempien puhelin ja netti MLL

- Lasten puhelin ja netti MLL
- Tukinetti, verkkokriisikeskus
- Nettiryhmät Ensi- ja turvakotien
- Nettiturvakoti
- Nettiryhmät
- Ero-info, YYL Yksinhuoltajien ja yhteishuoltajien liitto

2.4 Erityispalvelut

- Ensikodit ja avopalveluyksiköt
- Päihderiippuvuuden hoitoon erikoistuneet lastensuojeluyksiköt
- Tapaamispaikkatoiminta
- Kriisikeskuksen kriisityö
- Tuettu kriisiasuminen
- Tuettu nuorisoasuminen
- Maistraatin määräämä sovittelutoiminta
- Perheasiain vapaaehtoinen sovittelu
- Perheasiain neuvottelukeskus

2.5 Sosiaalityö

1. Toimeentulotukea saaneet lapsiperheet, % lapsiperheistä (SOTKANet: 423)
2. Toimeentulotukea saaneiden lapsiperheiden määrä kunnassa
3. Toimeentulotukea saaneet henkilöt vuoden aikana, % asukkaista (SOTKANet: 493)
4. Toimeentulotuki, euroa / asukas (SOTKANet: 451)
5. Lastensuojelun avoimuuslolisten tukitoimien piirissä 0-17 -vuotiaita vuoden aikana, % vastaavanikäisestä väestöstä (SOTKANet: 1245)
6. Tukihenkilö- ja tukiperhetoiminta
7. Tukihenkilöiden –ja perheiden määrä
8. Tukihenkilö- ja tukiperhepalvelua saaneiden lasten ja perheiden määrä
9. Tukihenkilö- ja tukiperhekustannukset euroina
10. Muut avoimuuslolisten tukitoimet
11. Sosiaalipäivystys

2.6 Yhteistyökumppanit

Yliopisto, sosiaalityön koulutus lastensuojelun professuuri
 Ammattikorkeakoulu, sosionomikoulutus, täydennyskoulutukset
 ESO

Kohdan 2 indikaattoreita, katso, mitkä jo käytetty

Väestörakenne

3. Lapsiperheiden, lasten, nuorten, työikäisten, vanhusten määrä
4. Lapsiväestön perhetyypit (kaksi huoltajaa, yksinhuoltaja, uusperhe)
5. Isyys selvitykset
6. Väestön ikärakenne
7. Väestöennuste ikäryhmittäin
8. Lastensuojelun asiakkaana olevien lasten ikärakenne
9. Yhdyskuntarakenne ja elinympäristö (ilma, vesi, melu, liikenne)

Lapsiväestön ikärakenne

- 0-6 -vuotiaat, % väestöstä (SOTKANet-ID 7)
- 7-14 -vuotiaat % väestöstä (SOTKANet-ID 673)

- 0-17 -vuotiaat, % väestöstä (SOTKAnet-ID 1065)

(Lapsi)väestöennuste

- 0-6 -vuotiaat, % väestöstä, väestöennuste 2020 (SOTKAnet-ID 727)
- 7-15 -vuotiaat, % väestöstä, väestöennuste 2020 (SOTKAnet-ID 728)
- 0-15 -vuotiaat, % väestöstä, väestöennuste 2020 (SOTKAnet-ID 734)

Kunnan työllisyys/työttömyys

3. Työllisyysaste ja työllisten määrä 15–64-vuotiaat
4. Työttömyys, % työvoimasta (SOTKAnet-ID 181)
5. Pitkäaikaistyöttömät (SOTKAnet-ID 326)
6. Pitkäaikaistyöttömyys, % työttömistä
7. Nuorisotyöttömät, lukumäärä (keskim./v) ja % 15–24-vuotiaasta työvoimasta (SOTKAnet-ID 189)
8. Aktivointitoimet
9. Työttömien terveydenhuolto
10. Toimeentulotukea saavien prosenttiosuus asukkaista
11. Työttömyyden vaikutus toimeentulotukimenoihin

Asuminen ja asuinympäristö

1. Asumisen hallintamuoto (vuokra- tai omistusasunto, vailla asuntoa)
2. Ahtaasti asuva väestö
3. Lapsiperheet, % ahtaasti asuvasta väestöstä
4. Kuntaan muuttaneet lapsiperheet
5. Kunnasta muuttaneet lapsiperheet
6. Kunnan sisällä muuttaneet lapsiperheet
7. Ulkomailta kuntaan muuttaneet lapsiperheet (maassaolon status)
8. Lähiliikuntapaikat ja leikki puistot

Terveystiedot

1. Tutkittu terveydentila (fyysinen, psyykinen)
2. Koettu terveydentila (esim. kouluterveyskysely)
3. Työkyvyttömyyseläkkeellä olevien määrä
4. Vanhempien päihteidenkäyttö
5. Nuorten päihteidenkäyttö ja tupakointi
6. Teiniraskauksien tai -aborttien määrä
7. Alle 21-vuotiaiden tapaturmien määrä

Lähisuhdeväkivalta, perheväkivalta, lasten ja nuorten häiriökäyttäytyminen ja tehdyt rikokset

1. Poliisin ja sosiaalipäivystyksen koti- ja perheväkivaltaan liittyneet käynnit lapsiperheissä
2. Perheväkivaltatapausten määrät
3. Lasten ja nuorten tekemät rikokset
4. Lapsiin ja nuoriin kohdistuneet rikokset
5. Kouluväkivallan ja kiusaamisen kohteena olevien lasten ja nuorten määrä

Lapsiperheiden taloudellinen toimeentulo

1. Tulotaso, veronalaiset tulot miinus verot/tulonsaaja kunnassa
2. Toimeentulotukea saavat lapsiperheet, % toimeentulotukea saavista
3. Työssäkäyvät lapsiperheiden vanhemmat, % työssäkäyvästä väestöstä
4. Lapsiperheiden pienituloisuusaste

5. Toimeentulotukea saaneiden nuorten määrä (18–21-vuotiaat)

Koulutustaso ja kouluolot kunnassa

1. Väestön koulutustaso
2. Jatko-opintomahdollisuudet kunnassa
3. Ilman päästötodistusta jääneet
4. Toisen asteen koulutukseen keskeyttäneet
5. Koulutuksen ulkopuolelle jääneet nuoret, % vastaavan ikäisestä väestöstä

työskentelyn ja prosessin tueksi