

# **Lapsuuden hyvinvoinnin – kehittämissyksikkö**

**Länsi- ja Keski-Uusimaa**

**Hankesuunnitelma helmikuu 2007  
(05/2007-10/2009)**

**(Korjattu hankkeen aloituskokouksessa  
10.5.2007 sovittujen muutosten  
mukaiseksi)**

## Sisällysluettelo

1. Länsi- ja Keski-Uusimaa lapsuuden hyvinvoinnin kehittäjinä .....	3
1.1 Länsi- ja Keski-Uusimaa tilastoina .....	4
1.2. Länsi- ja Keski-Uudenmaan lapsiperheiden palvelujen kehittämistoiminta.....	7
2. Lapsuuden hyvinvoinnin kehittämissyksikkö (2007-2009).....	9
2.1 Kehittämissyksikön tavoitteet.....	10
2.2 Lapsuuden hyvinvoinnin kehittämissyksikkö -hankkeen tulokset .....	13
2.3 Tutkimus ja arviointi kehittämisen työvälineinä.....	16
4. Kehittämissyksikön toimeenpano.....	18
4.1 Kehittämissyksikön toimijat ja organisointi .....	18
4.2. Kehittämissyksikön toteutuksen aikataulu .....	19
4.3. Hankkeen taloussuunnitelma .....	20
4.4. Hankkeen henkilöstöresurssit.....	20
5. Hankkeen raportointi ja arviointi .....	21

## Liitteet

1. Kehittämistyö Länsi- ja Keski-Uudellamaalla
2. Länsi –ja Keski-Uudenmaan lapsuuden hyvinvoinnin kehittämissyksikön tavoitteet ja niiden operationalisointi
3. Avaimia päivähoidon arkeen –hankkeen organisaatio -esimerkki
4. Länsi- ja Keski-Uudenmaan lapsuuden hyvinvoinnin kehittämissyksikkö – hankkeen aikataulu v. 2007-2009
5. Hankkeen talousarvio

## **KEHITTÄMISYKSIKÖN VISIO:**

**Kehittämisyksikön toiminta vahvistaa lapsen ja perheen hyvinvointia lisäävän tutkimustiedon käyttöön soveltamista palvelujen kehittämisessä ja järjestämisessä.**

**Hyvinvoiva lapsi!**

### **1. Länsi- ja Keski-Uusimaa lapsuuden hyvinvoinnin kehittäjinä**

Länsi- ja Keski-Uusimaa on maan lapsirikkaimpia seutuja, jossa muuttoliike on vilkasta sekä alueen sisällä että alueelle. Pääkaupunkiseutu ilmiöineen on laajentumassa näihin Länsi- ja Keski-Uudenmaan kehyskuntiin. Lapset ja lapsiperheet sijoittuvat alueelle epätasaisesti, joillain alueilla lasten määrän kasvu on lähes räjähdysmäistä. Alueen kunnat ovat joutuneet siten lisäämään palvelujaan nopeassa tahdissa, samanaikaisesti kehittäen jo olemassa olevia palveluja. Palveluita on kehitetty sekä kuntakohtaisesti että seudullisesti. Kehittämistyön perusta on usein rakentunut vallitsevan palvelurakenteen ja substanssien varaan, joita on laajennettu moniammatillisiksi ja –toimijaisiksi verkostoiksi. Kehittämistyössä on myös käytetty hyväksi olemassa olevaa tutkimustietoa. Hyvinvointipalvelujen kehittäminen näyttäisi kuitenkin kohdentuvan enemmän hyvinvoinnin vajeiden täyttämiseen tai akuuttien ongelmien ratkaisemiseen kuin kokonaisvaltaiseen lapsuuden hyvinvoinnin tukemiseen.

Vuonna 2006 tehdyn katsauksen<sup>1</sup> perusteella lasten hyvinvoinnin tutkimus tarkoittaakin usein sen puutteiden tutkimusta: lasten onnellisuudesta tai ilonaiheista kertovia tutkimuksia ei juuri ole, vaikka valtaosan suomalaisista lapsista uskotaankin voivan hyvin. Selvityksessä tuotiin esille muutamia painopisteitä, joiden tutkimukseen ja kehittämiseen panostamista pidetään jatkossa tärkeänä. Tärkeitä tutkimuskohteita ovat esimerkiksi lapsi-vanhempi-suhteet, kaverisuhteet, lapsen eri yhteisöistä saama sosiaalinen tuki sekä lapsen yksinäisyyden kokemukset. Muita keskeisiä arkisen hyvinvoinnin osa-alueita ovat lasten kokemus turvallisuus, stressi ja kiire sekä perheiden polarisaation merkitykset lapsen elämässä.

Tiedon lasten pahoinvoinnista, erityisesti lasten omalla äänellä, tulisi kulkeutua entistä paremmin poliittisille päätöksentekijöille ja asiantuntijoille palvelujen kehittämisen perusteluiksi. Lasten vaikutuskanavia, tapoja osallistua, olisi vahvistettava, jotta tieto lasten hyvinvoinnin kokemuksista ja sen esteistä olisi tiedossa palvelujen kehittämisen perustaksi. Lasten hyvinvointiin liittyviä palveluja tulisi siten kehittää joustavasti ja yksilöllisesti, lapsen todellisesta tarpeesta. Palvelujärjestelmän eri tasoilla tarvitaan enemmän yksilöllisiä työskentelymenetelmiä ja -palveluja, lapsen varhaisen tukemisen keinoja sekä ennaltaehkäisevää työskentelyotetta kaikilla toimijoiden ja palvelujen tasoilla.

<sup>1</sup> Lasten ja nuorten hyvinvointi –selvitys. Anna Väinälä. Etelä-Suomen sosiaalialan osaamiskeskus 2006. HY, Palmenia.

Kehittämisyksikön toiminnan ydinajatuksena on tuottaa uutta tietoa lapsen hyvinvoinnista ja siihen vaikuttavista tekijöistä sekä lisäksi laajentaa lasten hyvinvointia tukevaa tietoperustaa. Lasten, nuorten ja perheiden palvelujen tutkimus- ja kehittämistyö perustuu näiden tietojen varaan. Lisäksi lapsen ja perheen osallisuuden vahvistaminen itseään koskevissa asioissa on keskeistä.

## 1.1 Länsi- ja Keski-Uusimaa tilastoina

Seuraavassa tarkastellaan Länsi-Uudenmaan, Keski-Uudenmaan ja Hiiden seutujen keskinäisiä eroja ja yhtäläisyyksiä. Seutuja verrataan koko Uuteenmaahan ja koko maahan. Uuteenmaahan kuuluu näiden kolmen seudun lisäksi Helsinki, Vantaa, Espoo ja Kauniainen. Pääkaupunkiseudun kunnat vaikuttavat koko Uudenmaan<sup>2</sup> keskimääräisiin lukuihin suuresti, sillä pääkaupunkiseudulle kasautuu sekä hyvä- että huono-osaisuutta ja niihin liittyviä ilmiöitä. Yleisistä tilastoista ei ole kuitenkaan voinut irrottaa pääkaupunkiseutua erilleen. Tässä katsauksessa ilmiöiden tarkasteluvuosia ovat vuodet 1995, 2000 ja 2004, vaikka pääpaino onkin vuodessa 2004. Joidenkin ilmiöiden osalta voidaan siten saada esiin myös kehitystrendejä tai –suuntia.

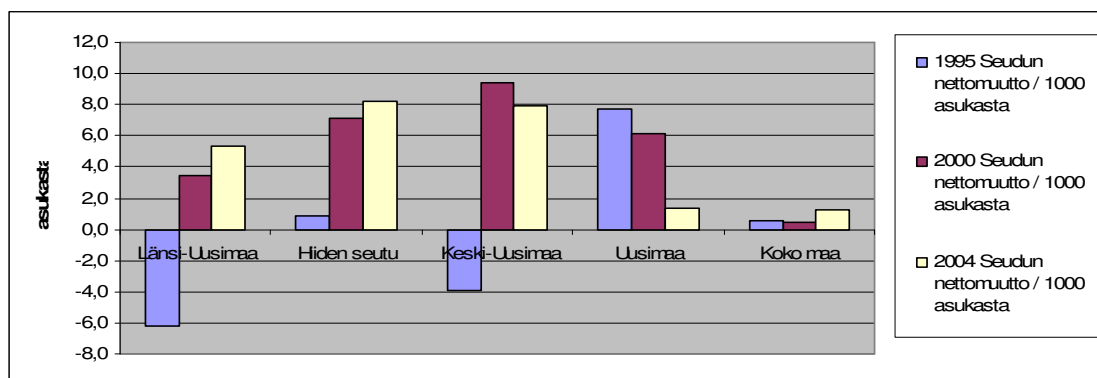
Länsi- ja Keski-Uudellamaa väestö jakaantuu seuraavasti kolmelle seudulle:

Keski-Uusimaa	205 761
Hiiden seutu	84 538
Länsi-Uusimaa	76 247
<b>Yhteensä</b>	<b>366 546<sup>3</sup></b>

Vielä vuonna 1995 sekä Keski-Uusimaa että Länsi-Uusimaa olivat muuttotappioseutuja, mutta vuonna 2000 kyseisten seutujen nettomuutto oli jo selvästi positiivista. Hiiden seutu on koko ajan ollut muuttovoittoinen. Keski-Uudenmaan muuttovoittoisuus kuitenkin laski hieman vuoteen 2004 mennessä, kun taas Länsi-Uudellamaalla ja Hiiden seudulla muuttovoittoisuus kasvoi entisestään vuoteen 2004 mennessä. Toisaalta koko Uudenmaan mittakaavassa muuttovoittoisuus on kyseisellä ajanjaksolla pienentynyt.

<sup>2</sup> tilastoista ei ole voitu erottaa muuta Uuttamaata erilleen, siten Länsi- ja Keski-Uusimaa sisältyy myös koko Uudenmaan vertailutietoihin

<sup>3</sup> Länsi-Uusimaa sisältää seutukuvauksessa myös Kirkkonummen kunnan tiedot

**Kuvio 1.** Seutujen nettomuutto (tuhatta asukasta kohti) vuosina 1995, 2000 ja 2004.

Alle kouluikäisiä lapsia eli **0-6-vuotiaita** on kaikkina tarkasteluvuosina ollut prosentuaalisesti eniten Keski-Uudellamaalla ja vähiten Länsi-Uudellamaalla. Kaikilla seuduilla 0-6-vuotiaiden osuus väestöstä on kymmenen vuoden aikana kuitenkin laskenut. Peruskouluikäisten eli **7-15-vuotiaiden osuus** väestöstä on ollut kasvussa tai pysynyt lähes samana kaikilla seuduilla. Kuten pieniä lapsia, on 7-15-vuotiaita ollut prosentuaalisesti eniten Keski-Uudellamaalla ja vähiten Länsi-Uudellamaalla. Kaikilla seuduilla on ollut väkilukuun suhteutettuna enemmän 7-15-vuotiaita kuin koko Uudellamaalla keskimäärin. Seutujen sisällä kuntien väliset erot eivät ole kovin suuria.

**Kuvio 2.** Väestörakenne Uudenmaan seuduilla, koko Uudellamaalla ja koko maassa vuosina 1995 ja 2004.

IKÄRYHMÄ, % VÄESTÖSTÄ	LÄNSI-UUSIMAA		HIIDEN SEUTU		KESKI-UUSIMAA		UUSIMAA		KOKO MAA	
	1995	2004	1995	2004	1995	2004	1995	2004	1995	2004
0-6 v.	9,1	7,8	9,4	8,2	11,2	9,8	9,5	8,1	8,9	7,6
7-15 v.	11,7	11,8	12,0	12,6	13,2	14,0	10,5	11,0	11,4	11,1
16-24 v.	10,1	9,0	9,3	8,6	10,3	9,6	11,0	11,1	11,1	11,2
25-64 v.	53,5	54,5	53,8	54,9	55,6	55,8	57,7	57,7	54,3	54,2
65-74 v.	8,7	9,0	8,7	8,5	5,8	6,4	6,5	6,8	8,4	8,6
75 v. enemmän	7,0	7,8	6,8	7,2	3,9	4,4	4,8	5,3	5,9	7,3

**16-24-vuotiaiden** nuorten ja nuorten aikuisten osuus väestöstä on kaikilla tarkasteltavilla seuduilla hieman laskenut kymmenessä vuodessa. Vuonna 2004 16-24-vuotiasta väestöä oli prosentuaalisesti eniten Keski-Uudellamaalla ja vähiten puolestaan Hiiden seudulla. Koko Uudellamaalla ja koko maassa tätä ikäluokkaa on kuitenkin väkilukuun suhteutettuna ollut selvästi enemmän kuin Keski- ja Länsi-Uudellamaalla sekä Hiiden seudulla.

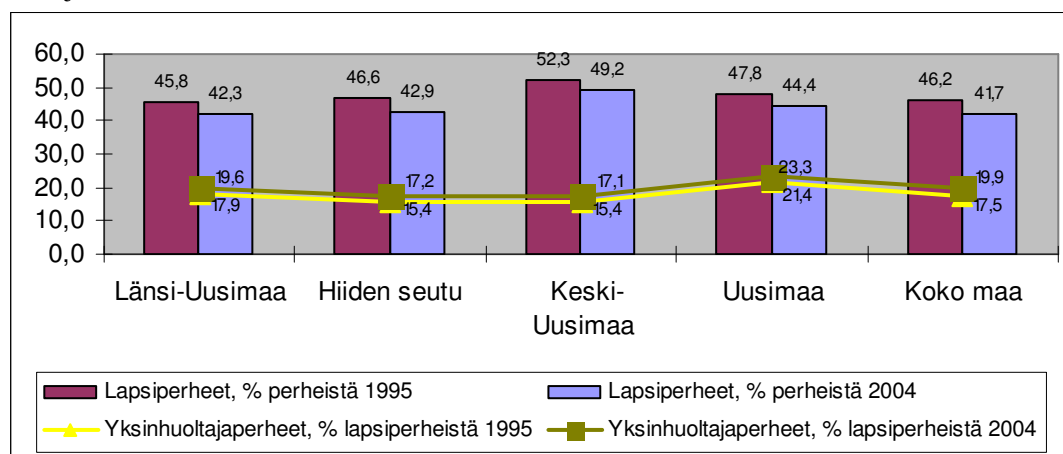
Keski-Uusimaa on seuduista lapsirikkain ja kuntien välillä on eniten eroja lapsiväestön koossa. Yhtenäisimpiä lapsiväestön koon suhteen ovat Hiiden seudun kunnat. Tarkasteltavien alueiden yksittäisistä kunnista prosentuaalisesti selkeästi eniten lapsiperheitä on vuonna 2004 ollut Pornaisissa, vähiten taas Hangossa<sup>4</sup>.

<sup>4</sup> Pornaisissa 55,4 % ja Hangossa 37,8 % perheistä oli lapsiperheitä vuonna 2004.

0-6-vuotiaiden lasten prosenttiosuus väestöstä tulee väestöennusteen mukaan alenemaan kaikilla kolmella seudulla vuoteen 2020 mennessä. Siten kehityssuunta on sama kuin se on valtakunnan tasolla. Keski-Uudellamaalla, jossa lapsiväestö on suurin, lasten osuus väestöstä vähenee eniten. Silti yhä vuonna 2020 Keski-Uudellamaalla lapsiväestön osuus on selvästi kahta muuta seutua suurempi. Länsi-Uudellamaalla ja Hiiden seudulla lapsiväestön osuus tulee vuonna 2020 olemaan jotakuinkin yhtä suuri.<sup>5</sup> Yleinen tilastollinen tarkastelu kuitenkin peittää sen, että Länsi- ja Keski-Uudellamaalla on kuntia tai kuntien osia, joissa lasten ja lapsiperheiden osuus on kasvanut ja kasvaa räjähdysmäisesti mm. Kirkkonummen Sundsberg 26 %. Lähivuosina Länsi- ja Keski-Uudellamaalla lasten suhteellisen osuuden väheneminen lienee kuitenkin hitaampaa kuin muualla maassa.

Yksinhuoltajaperheiden prosenttiosuus lapsiperheistä (kuvio 3) kasvoi vuodesta 1995 vuoteen 2004 kaikilla kolmella seudulla, tosin vuosien 2000 ja 2004 välillä kasvu oli hitaampaa.<sup>6</sup> Yksinhuoltajaperheitä on kaikilla kolmella seudulla ollut koko tarkastelujakson prosentuaalisesti huomattavasti vähemmän kuin koko Uudellamaalla keskimäärin. Prosentuaalisesti eniten niitä on kaikkina tarkasteluvuosina ollut Länsi-Uudellamaalla, joka sijoittuu lähelle koko maan lukuja. Hiiden seudulla ja Keski-Uudellamaalla yksinhuoltajaperheitä on koko tarkastelujakson ollut prosentuaalisesti suunnilleen saman verran. Keski-Uudenmaan kuntien välinen keskihajonta on kuitenkin kaikkina tarkasteluvuosina ollut selvästi kahta muuta seutua suurempi. Myös yksittäisten kuntien ääriarvot löytyvät vuonna 2004 Keski-Uudeltamaalta; selkeästi vähiten yksinhuoltajaperheitä on ollut kaikkina tarkasteluvuosina Pornaisissa. Seuduittain suurin yksinhuoltajaperheiden osuus taas oli vuonna 2004 Keravalla, Karjalohjalla ja Hangossa.<sup>7</sup>

**Kuvio 3.** Lapsiperheiden osuus perheistä sekä yksinhuoltajaperheiden osuus lapsiperheistä 1995 ja 2004



Huostassa olleiden ja kodin ulkopuolelle sijoitettujen 0 -17-vuotiaiden prosenttiosuus vastaavan ikäisistä on kaikilla kolmella seudulla, koko Uudellamaalla ja koko maassa ollut nouseva vuosina 1995–2004. Tosin Hiiden seudulla näiden molempien ryhmien

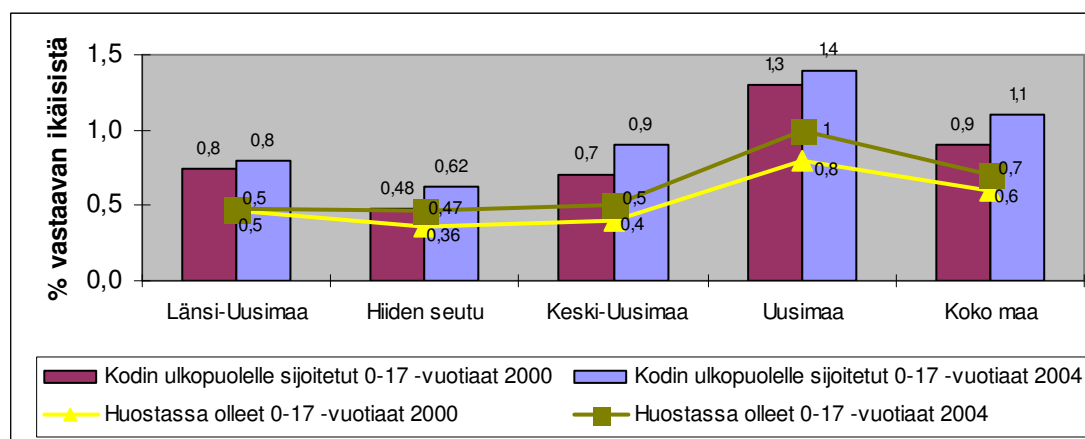
<sup>5</sup> 0-6-vuotiaita Länsi-Uudellamaalla vuonna 2005 8,2 % ja vuonna 2020 7,9 %, Hiiden seudulla 2005 8,4 % ja 2020 7,8 %, ja Keski-Uudellamaalla 2004 9,8 % ja 2020 8,9 % väestöstä (väestöennuste vuonna 2004).

<sup>6</sup> Hiiden seudulla yksinhuoltajaperheiden prosentuaalinen määrä jopa aivan aavistuksen verran väheni vuosien 2000–2004 välillä, mutta toisaalta siellä määrä kasvoi vuosina 1995–2000 hieman kahta muuta seutua enemmän.

<sup>7</sup> Vuonna 2004 yksinhuoltajaperheitä oli Pornaisissa 8,9 %, Keravalla ja Karjalohjalla 23,3 % ja Hangossa 23,1 % kaikista lapsiperheistä.

osuus laski vuosien 1995 ja 2000 välillä, mutta kohosi taas vuonna 2004 hieman vuoden 1995 tasoa ylemmäksi<sup>8</sup>. **Huostassa olleiden 0-17-vuotiaiden** prosentuaalisessa määrässä ei ole ollut seutujen välillä juurikaan eroja, etenkin vuonna 2004. Nämä kaikki kolme seutua jäivät kuitenkin koko maan ja etenkin koko Uudenmaan keskimääräisten lukujen alapuolelle. **Kodin ulkopuolelle sijoitettujen 0-17-vuotiaiden** prosenttiosuus on kaikkina tarkasteluvuosina ollut alhaisin Hiiden seudulla. Korkein se oli vuonna 2004 Keski-Uudellamaalla. Kaikki kolme seutua jäivät myös kodin ulkopuolelle sijoitettujen lasten ja nuorten osalta selvästi koko maan ja Uudenmaan alapuolelle kaikkina tarkasteluvuosina. Yksittäisistä kunnista kaikkein eniten kodin ulkopuolelle sijoitettuja lapsia ja nuoria on 2000-luvulla ollut Hangossa ja vähiten vuonna 2004 Karjaalla<sup>9</sup>. Huostassa olleita lapsia ja nuoria on ollut kaikkina tarkasteluvuosina eniten Karkkilassa, vähiten vuonna 2004 Karjalohjalla<sup>10</sup> (ks. kuvio 5).

**Kuvio 4.** Kodin ulkopuolelle sijoitetut ja huostassa olleet 0-17-vuotiaat, % vastaavanikäisistä



Lastensuojelu on Keski-Uudellamaalla jonkin verran kahta muuta seutua yleisempää, ja Hiiden seudulla muita seutuja vähäisempää. Kaikilla kolmella seudulla se on kuitenkin selvästi vähäisempää kuin koko Uudellamaalla keskimäärin. Länsi- ja Keski-Uudellamaalla lasten ja lapsiperheiden yleiset tilastot kapeuttavat kuntien tai kuntien osien todellista kuvaa. Kunnille on ominaista hyvin epätasainen lasten ja lapsiperheiden alueellinen sijoittuminen ja palveluiden tarve.

## 1.2. Länsi- ja Keski-Uudenmaan lapsiperheiden palvelujen kehittämistoiminta

Länsi- ja Keski-Uudenmaan kunnat ovat pitkään olleet sekä muuttovoittoisia että korkean syntyvyyden kuntia. Alueen kunnissa lasten ja nuorten osuus väestöstä on suhteellisen korkea. Kunnat ovat siten joutuneet sekä määrällisesti lisäämään palvelujaan että jatkuvasti kehittämään olemassa olevia palveluja. Tämän vuoksi alueen kunnissa on toteutettu pitkään useita kuntakohtaisia sekä laajempia seudullisia lapsiperheiden palvelujen kehittämishankkeita.

<sup>8</sup> Hiiden seudun kaikki kunnat eivät kuitenkaan ole mukana tarkastelussa. Vuoden 1995 tiedot puuttuvat Karjalohjalta ja Sammatista, vuoden 2000 tiedot puuttuvat Nummi-Pusulalta ja vuoden 2004 tiedot puuttuvat Nummi-Pusulalta sekä Sammatilta. Tämä vaikeuttaa vertailtavuutta, sillä kaikki kunnat eivät ole mukana muodostamassa keskiarvoa koko seudulle.

<sup>9</sup> Hangossa kodin ulkopuolelle sijoitettuja oli 1,7 % ja Karjaalla 0,4 % 0-17-vuotiaista vuonna 2004. Hanko ja Kerava ylittivät vuonna 2004 myös koko Uudenmaan keskimääräiset arvot.

<sup>10</sup> Vuonna 2004 huostassa olleita oli Karkkilassa 0,9 % ja Karjalohjalla 0 % 0-17-vuotiaista.

Lähivuosina seudun kunnissa on kehitetty useita lapsiperheiden palvelujen työtapoja, -menetelmiä ja uusia lähestymistapoja. Samalla on vahvistettu henkilöstön osaamista, työskentelymenetelmien ja uusien lähestymistapojen hallintaa. Kehittämistoiminnan teemoja ovat olleet mm. perhekeskustoiminnan kehittäminen, varhaisen puuttumisen menetelmät, lastensuojelu yleisesti ja esim. alukuvaiheen tilannearviointi, laaja-alainen varhaiskasvatuksen ja erityisvarhaiskasvatuksen kehittämistyö, perusopetuksen ja nuorten palvelujen kehittäminen (mm. työpajatoiminta), sosiaalipäivystystoiminta (erityisesti lastensuojelu).

Kehittämisyksikön tarkoituksena on koota jo toteutetun kehittämistyön tuloksia (hyvät käytännöt), meneillään oleva kehittämistyö ja kehittämistyön osaajat yhteen ja muodostaa näistä edelleen kehittyvä osaamis- ja kehittämisfoorumi.

Tarkempi yhteenveto toteutetusta kehittämistyöstä on liitessä 1 ***Kehittämistyö Länsi- ja Keski-Uudellamaalla.***

## 2. Lapsuuden hyvinvoinnin kehittämissyksikkö (2007-2009)

Länsi- ja Keski-Uudenmaan lapsuuden hyvinvoinnin kehittämissyksikön perusajatuksena on se, että lapsen, nuoren ja perheen tarpeet ovat palvelujen kehittämistyön keskiössä. Palvelujärjestelmä valjastetaan vastaamaan näihin tarpeisiin toimijoiden yhteistyönä ja uudenlaisin lähestymistavoin. Lapsen ja nuoren tarpeisiin vastataan yhtenäisellä ja hallitulla prosessilla siten, että turhia päällekkäisyyksiä, palveluaukkoja tai ristiriitaisuuksia palveluissa vältetään. Vaikka palvelujen tuottajat ja toimijat ovat hallinnollisesti eriytyneitä, palvelut tuotetaan yhteisissä prosesseissa. Kehittämissyksikkö luo monitoimijaisen ja laaja-alaisen yhteistyöfoorumin niille toimijoille, jotka vaikuttavat lapsuuden hyvinvoinnin edistämiseen. Näitä toimijoita ovat mm. äitiys- ja lastenneuvola, varhaiskasvatus (päivähoito, esiopetus ja päivähoidon erityispalvelut), perusopetus, oppilashuolto, kouluterveydenhuolto, sosiaalityö, perhetyö, nuorisotyö, perhesuunnittelu, liikuntatoimi, järjestöt, oppilaitokset, työvoimahallinto, terveydenhuolto. Kehittämissyksikön toiminnassa on tärkeää sosiaalisen näkökulman olemassaolo kaikessa työssä.

Kehittämissyksikön työssä lapsuus ja nuoruus (raskausaika – 17 v.) nähdään jatkumona, joka jakautuu lapsuuden vaiheisiin ja niihin liittyviin elämäntilanteisiin. Työ pohjautuu elämänkaariajatteluun (raskausaika -> 17 vuotta). Elämänkaariajattelussa nousee eri sektorien ja palvelujen raja- tai yhteistyöpinnat uudella tavalla esiin. Elämänkaariajattelu nostaa esiin tarpeen sopia eri toimijoiden rajapintatyöskentelyn uudet kriteerit ja toimintatavat. Kehittämissyksikkö rakentuu siis lapsen eri ikäkausien keskeisten toimijoiden verkostoksi. Kehittämissyksikön tehtävänä on myös henkilöstön osaamisen lisääminen ja vahvistaminen uudenlaisen työskentelyorientaation ja menetelmien avulla.

**Kuvio 5.** Lapsuuden vaiheet, elämäntilanne sekä lapsen ja perheen yhteistyökumppanit eri ikävaiheissa

Lapsuuden vaiheet, elämäntilanteet sekä lapsen ja perheen yhteistyökumppanit			
Ikä/v.	Vaihe	Elämäntilanne	Yhteistyökumppanit
<b>Odotus-aika</b>	Perheen perustaminen/suunnittelu	Parisuhde, raskausaika, adoptio, vanhemmaksi kasvaminen	<ul style="list-style-type: none"> <li>▪ perhesuunnittelu</li> <li>▪ äitiysneuvola</li> <li>▪ lastenneuvola</li> </ul>
<b>0-6</b>	Lapsen kasvun, kehityksen ja oppimaan oppimisen tukeminen	Hoiva ja kasvatus (vanhempi- lapsisuhte), vanhemmuus, parisuhteen merkitys, kasvatuskumppanuus (lapsen kasvuun, kehitykseen ja oppimiseen liittyviin yhteisiin tavoitteisiin sitoutuminen), perheen tunnistaminen (perhe ja lähiverkosto), varhainen puuttuminen ja varhainen tuki.	<ul style="list-style-type: none"> <li>▪ varhaiskasvatus (päivähoito, esiopetus ja päivähoidon erityispalvelut)</li> <li>▪ perusopetus</li> <li>▪ oppilashuolto</li> <li>▪ kouluterveydenhuolto</li> <li>▪ terveydenhuolto</li> </ul>
<b>7-8</b>	Lapsen kasvun, kehityksen ja oppimaan oppimisen tukeminen	Alakoulu, oppimisvalmiudet, oppiminen, kasvaminen, vanhemmuuden tukeminen, lapsen itsenäistyminen ja vastuun ottaminen, sosiaalistuminen.	<ul style="list-style-type: none"> <li>▪ sosiaalityö</li> <li>▪ perhetyö</li> <li>▪ nuorisotyö</li> <li>▪ seksuaalivalistus</li> </ul>
<b>9-12</b>	Lapsen kasvun, kehityksen ja oppimaan oppimisen tukeminen	Esipuberteetti, oppiminen, kasvaminen, vanhemmuuden tukeminen, lapsen itsenäistyminen ja vastuun ottaminen, sosiaalistuminen.	<ul style="list-style-type: none"> <li>▪ liikuntatoimi</li> <li>▪ kulttuuritoimi</li> <li>▪ muu vapaa-aikatoimi</li> <li>▪ järjestöt</li> </ul>
<b>13-16</b>	Koulunkäynti	Oppiminen, kasvaminen, vanhemmuuden tukeminen, lapsen itsenäistyminen ja vastuun ottaminen, murrosikä, sosiaalistuminen.	<ul style="list-style-type: none"> <li>▪ oppilaitokset</li> <li>▪ työvoimatoimisto</li> <li>▪ muut</li> </ul>
<b>17</b>	Varhaisaikuisuus	Opiskelu, työelämä, teini-ikä, tuki vanhemmille.	

Kehittämyksikön suunnitteluvaiheen (2007-2009) tavoitteena on luoda edellytykset *pysyväälle lapsuuden hyvinvoinnin* –kehittämyksikölle, jonka toiminnan lähtökohtana on ajatus lapsiperheiden palvelujen kokonaisvaltaisuudesta. Lapsuuden hyvinvoinnin –kehittämyksikön toiminnan tavoitteena on yhdessä lasten ja perheiden sekä keskeisten toimijoiden kanssa hyvän lapsuuden turvaaminen. Kehittämyksikkö muodostaa kuntien lapsiperheiden palveluiden kehittämistoiminnan rakenteen, jonka tehtävänä on sovittaa yhteen tutkimus, koulutus ja kehittäminen osaksi asiakkaiden kanssa tehtävää työtä ja palvelujen kehittämistä. Kehittämyksikkö vastaa osaltaan myös opiskelijoiden käytännön opetuksen järjestämisestä sekä organisoii ja toteuttaa kunnille asetettuja sosiaalihuollon henkilöstön täydennyskoulutusvelvoitteita.

Vuosien 2007- 2009 aikana kootaan yhteen kuntien ja muiden toimijoiden keskeiset kehittämisresurssit, määritellään kehittämyksikön tavoitteet, sovitaan ja päätetään kehittämyksikön organisoituminen, laaditaan ja tehdään sopimukset keskeisten toimijoiden kanssa sekä määritellään eri toimijoiden roolit, vastuut ja velvollisuudet. Vuonna 2009 *Lapsuuden hyvinvoinnin kehittämyksikkö* aloittaa vakiintuneen ja pysyvän toiminnan.

Kehittämyksikkö toteuttaa toiminnassaan myös valtakunnallisia ohjelmia ja strategioita mm. Hyvinvointi 2015, hallitusohjelma, alkoholiohjelma sekä sosiaali- ja terveystieteiden strategiat 2015, Sosiaali- ja terveydenhuollon kansallinen kehittämisohjelma.

## 2.1 Kehittämyksikön tavoitteet

Lapsuuden hyvinvoinnin kehittämyksikkö -hanke määrittelee kehittämistyön tavoitteet ja sisällöt, organisoii, luo valmiudet ja rakenteet, joiden perusteella toteutetaan *pysyvä lapsuuden hyvinvoinnin* kehittämyksikkö (2009->). Kehittämyksikön ensivaiheessa käynnistetään lisäksi tutkimus-, koulutus- ja kehittämistyö siltä osin kuin olemassa oleva kehittämistyö on jo levitettävissä ja siirrettävissä sosiaalialan perustyöhön hyvinä käytäntöinä. Kehittämyksikkö tutkii ja määrittelee yhdessä toimijoiden (lapset, perheet, asiantuntijat) kanssa lapsuuden hyvinvointia tukevat ja kuvaavat indikaattorit, joiden pohjalta yhteisen kehittämistyön tavoitteet ja sisällöt rakentuvat. Kehittämyksikkö noudattaa toiminnassaan kehittämyksiköille asetettuja valtakunnallisia kriteereitä (2/2006).

## **Tavoite 1. Lapsuuden hyvinvoinnin -kehittämisyksikön luominen Länsi- ja Keski-Uudellemaalle**

### **Kehittämisyksikön toiminnan edellytysten selvittäminen ja varmistaminen.**

Kehittämisyksikön tavoitteena on koota, arvioida ja kehittää uusia lapsen/lapsuuden hyvinvointia edistäviä palveluja ja toimintatapoja sekä tukea lapsuuden hyvinvoinnin edellytyksiä. Kehittämisyksikön tehtävät ovat:

#### **LAPSUUDEN HYVINVOINNIN KEHITTÄMISYKSIKKÖ**

on pitkäjänteisesti **kehittävä, tutkiva ja oppiva** yhteisö, joka lapsen ja perheiden sekä keskeisten toimijoiden kanssa mm.:

- kokoaa ja arvioi sekä kehittää uusia peruspalvelujen toimintatapoja
- antaa lapselle ja nuorelle mahdollisuuden osallisuuden vahvistamiseen omien palveluiden osalta
- vahvistaa tutkimuksen ja käytännön yhteyksiä, asiakaspalvelua ja palvelujärjestelmää
- kutsuu alueen eri toimijat ja osaajat yhteiseen kehittämistyöhön
- levittää sekä alueella että muualla tuotettuja sosiaalisia innovaatioita
- kokoaa alan tutkijoita ja ammattilaisia yhteiseen tiedontuotantoon ja kehittämistyön tietoperustan vahvistamiseen
- tunnistaa yhdessä kuntien ja oppilaitosten kanssa alueen koulutus- ja kehittämistarpeita ja järjestää strategisia linjauksia toteuttavaa koulutusta yhteistyössä sekä toimii yhteistyössä käytännön opetuksen järjestämiseksi
- vie kehittämistyön tuloksia alueelle systemaattisesti: keinot ja rakenteet ovat olemassa.
- luo keskeisille toimijoille uudenlaiset yhteistyömahdollisuudet tuottaa palveluja
- antaa toimijoille mahdollisuuden uusiin päänavauksiin palveluiden järjestämisen ja tuottamisen tavoissa

### **Tavoite 2. Kehittämisyksikön tehtävänä on alueen eri toimijoiden ja osaajien kokoaminen yhteistyöhön**

#### **Lapsuuden hyvinvointia tukevien palvelujen sisältöjen ja toimintatapojen yhdenmukaistaminen ja kehittäminen.**

Kehittämisyksikön tehtävänä on lapsuuden hyvinvointia edistävien tutkittujen ja koeteltujen käytäntöjen seudullisen kokoamisen, yhdistämisen ja edelleen kehittämisen rakenteen luominen lasten ja perheiden palveluihin sekä uusien lähestymistapojen löytäminen palveluissa ja hyvinvointipalvelujen kehittämisessä. Kehittämisyksikkö rakentuu osaksi laajempaa sosiaali- ja terveyspalvelujen johtamistyötä, tukee sitä ja operationalisoi johdon ja päätöksentekijöiden linjauksia.

Kehittämisyksikkö hyödyntää jo toteutetussa kehittämistyössä ja hankkeissa saatuja tuloksia ja kokoaa ne pysyviksi kehittämisen sisällöiksi ja malleiksi<sup>11</sup> mm:

- varhainen puuttuminen (mm. Nurmijärven Varpu –malli)
- lapsiperheiden palveluiden organisointimalli (perhepalvelut, Mäntsälän toimintatapa)
- hyvinvoinnin arviointimenetelmät, intensiivinen perhetyö (Järvenpää)
- lastensuojeluprosessin haltuunotto, lastensuojelun alkuarviointi, dokumentointi ja sosiaalinen raportointi (Länsi- ja Keski-Uusimaa)
- lastensuojelun talous ja vaikuttavuus (Länsi- ja Keski-Uusimaa)
- ammattilaisten pysyvien verkostojen työn tulosten hyödyntäminen (Länsi- ja Keski-Uusimaa)
- perhekeskustoiminta (Länsi-Uusimaa)
- lapsi- ja perhepoliittisen ohjelman käytäntöön saattaminen (Lohja)
- lastensuojelun kehittäminen (Tuulas –hanke Tuusula)
- seudullisten sosiaalipäivystysten laajentaminen (Länsi- ja Keski-Uusimaa)
- tilapäishoito ja unikoulu varhaiskasvatusikäisille lapsille (mm. Yökylä –hanke, Hyvinkää)
- Erityispäivähoidon kehittäminen osana varhaiskasvatusta (Avaimia päivähoidon arkeen –hanke/ 14 kuntaa) sekä kasvatuskumppanuuden vahvistaminen (Kirkkonummi).

Käytännössä tämä tarkoittaa toiminnassa olevien asiantuntijaverkostojen vahvistamista sekä uusien toimijaverkostojen luomista ja niiden vahvistamista. Esimerkiksi pienten lasten osalla tämä merkitsee äitiys- ja lasten neuvolan, varhaiskasvatuksen ja tarvittaessa lastensuojelun ja perhetyön tiivistymistä yhdessä lapsen ja vanhempien kanssa. Isompien lasten kohdalla verkostot laajenevat kouluterveydenhuollon, oppilashuollon, liikunta- ja vapaa-ajan toimen ja tarvittaessa lastensuojelun ja perhetyön lähentymistä lapsen ja vanhempien kanssa. Näissä ikävaiheisiin kiinnityvissä verkostoissa palvelujen kehittämistyö, uusien lähestymistapojen ja menetelmien käyttöönotto organisoituvat lapsen ja perheen hyvinvointia mahdollisimman hyvin turvaten. Lisäksi yhteistyöhön kutsutaan alan oppilaitokset, tutkimusyhteisöt, järjestöt ja palvelujen tuottajia. Yhteistyöverkostot ja toimijat valikoituvat kunkin kehitettävän tai tutkittavan erityiskysymyksen pariin erikseen. Lisäksi toimijat muodostavat myös alueellisesti ja sisällöllisesti laajemman yhteisen koko lapsen elinkaaren käsittävän kehittämistyön kokoavan verkoston.

### **Tavoite 3. Kehittämisyksikkö on alansa tutkimuksen ja osaamisen vahvistamisen aktiivinen toimija**

#### **Kehittämisyksikkö toimii alueensa koulutustarpeiden tunnistajana, välittäjänä ja henkilöstön osaamisen vahvistajana ja lisääjänä.**

Kehittämisyksikön tehtävänä on sosiaalialan henkilöstön osaamisen vahvistaminen ja lisääminen siten, että koulutukset ja työnohjaus toteuttavat kuntien valittuja strategioita ja substanssiohjelmaa. Kehittämisyksikkö luo seudullisen

<sup>11</sup> Kehittämistyön tuloksista tehdyn analyysin perusteella tehdään johtopäätös tulosten sovellettavuudesta kuntien kehittämistyöhön.

koulutusrakenteen, osaja- ja/tai resurssipankin sekä jakaa arvioitua ja koeteltua kokemustietoa. Kehittämisyksikkö vastaa osaltaan lisä- ja täydennyskoulutuksen suunnittelusta ja organisoinnista yhdessä kuntien sekä koulutusorganisaatioiden kanssa. Koulutuksen sisällöt nousevat myös käynnistyvän kehittämistyön mukanaan tuomista haasteista sekä yhteiskunnallisia muutoksia ennakoivasta tutkimuksesta.

Koulutus-, kehittämis- ja asiantuntijaresurssien kokoamisessa hyödynnetään ja laajennetaan päättyvässä Avaimia päivähoiton arkeen hankkeessa luotua seudullista kehittämis- ja koulutusrakennetta. Tässä mallissa kuntien nimeämistä koulutusyhteyshenkilöistä on koottu seudullinen verkosto. Koulutusyhteyshenkilöiden tehtävänä on koordinoita kuntakohtaiset koulutusjärjestelyt: koulutettavien/osallistujien valinta, koulutuksen käytännön järjestelyt, koulutuksista tiedottaminen.

Kehittämisyksikkö toimii myös sosiaalialan koulutusten käytännön opetuksen ja oppimisen areenana.

*Liite 2. Länsi- ja Keski-Uudenmaan lapsuuden hyvinvoinnin kehittämisyksikön tavoitteet ja niiden operationalisointi.*

*Liite 3. Avaimia päivähoiton arkeen hankkeen organisaatio –esimerkki.*

## **2.2 Lapsuuden hyvinvoinnin kehittämisyksikkö -hankkeen tulokset**

Kehittämisyksikön ensivaiheen (2007 -2009) lopputuloksena Länsi- ja Keski-Uudellamaalla toimii pysyvä *Lapsuuden Hyvinvoinnin* kehittämisyksikkö, joka koordinoi ja kehittää kuntien kehittämistyötä substanssit ja moniasiantuntijuuden yhdistävästi. Kehittämistyö pohjaa tutkittuun ja koeteltuun tietoon. Lapsi ja nuori on aktiivinen osallinen itseään koskevissa asioissa. Kehittämisyksikkö muodostuu verkostoksi, johon kuuluvat Länsi- ja Keski-Uudenmaan kunnat, sosiaalialan osaamiskeskus, tutkimus- ja oppilaitokset, laajat kehittämishankkeet, kolmas sektori sekä yksityiset palvelujen tuottajat. Kehittämisyksikkö muodostaa verkoston, jonka osalliset ovat sitoutuneet kehittämisyksikön toimintaan. Toimijat voivat osallistua kehittämisyksikön tutkimus- ja kehittämistoimintaan siltä osin kuin kehittämistyö tukee kunnan tai seudun omia strategioita ja ohjelmia sekä päätöksentekijöiden linjauksia. Siten kehittämisyksikön toiminta ei toteudu kaikissa kunnissa samansisältöisenä samanaikaisesti. Kehittämisyksikkö lisää myös kaikkien osallisten sosiaalialan ammattilaisten kehittämis- tutkimus- ja arviointiosaamista. Tämä uudenlainen osaaminen laajenee osaksi ammattilaisten perustyötä ja kunnissa tehtävään perustyöhön tulee kiinteäksi osaksi myös kriittinen ja analyyttinen työskentelyote. Kehittämisyksikön toiminta varmistaa, että hyvinvointia edistävät palvelut tuotetaan mahdollisimman asiakaslähtöisesti, osallistavasti, vaikuttavasti ja tarkoituksenmukaisesti.

Koska hankkeen kustannusarviota joudutaan pienentämään merkittävästi alustavasta hankesuunnitelmasta pienemmän valtionavustuksen vuoksi, niin mukana olevien kuntien suhteellinen osuus kustannusarviosta kasvaa, mutta euromääräinen kuntaosuus ei ylitä kunkin kunnan lautakuntien päätöksiä. Kunnat ottavat näin lisävastuuta hankkeen toteutumisesta. Kaikki kolme osatavoitetta pidetään kuitenkin voimassa. Supistetussa hankesuunnitelmassa korostetaan kuitenkin hankkeen tehtävää pysyvän

kehittämisyksikön toimintaedellytysten suunnittelemiseksi. Tämä tarkoittaa sitä, että hankkeen aikana ei voida kehittää toimintaa yhtä laajasti kuin alkuperäisessä hankesuunnitelmassa ajateltiin. Tavoite 1 on siis hankkeen varsinainen päämäärä ja tavoitteen 3 osalta sen sisältöä joudutaan supistamaan, koska voimavarat keskitetään hankkeen aikana tulevan suunnitteluun ja testaukseen. Varsinaista kehittämisyksikkömaistä toimintaa tavoitteen 3 mukaisesti voidaan toteuttaa vain rajatusti.

### **Lapsuuden hyvinvoinnin kehittämisyksikkö Länsi- ja Keski -Uudellemaalla**

Vuosien 2007 -2009 aikana luodaan edellytykset sille, että alueella käynnistyy *pysyvä lapsuuden hyvinvoinnin kehittämisyksikkö*, joka kattaa kaikki alueen kunnat ja johon kuuluvat laaja-alaisesti keskeiset lasten hyvinvointia edistävät palvelut ja toimijat verkostossa. Vuosien 2007 -2009 aikana suunnitellaan ja luodaan toiminnalle rakenteet ja toimintatavat sekä määritetään toiminnan keskeiset sisällöt. Kehittämisyksikön toiminnan lähtökohtana on luoda verkostoituva toimintarakenne, joka mahdollistaa alueellisen sekä seudullisen tutkimus- koulutus- ja kehittämistoiminnan. Kehittämisyksikkö luo visionääristä alueen lapsuuden hyvinvoinnin strategiaa, jonka perusteella kehittämisyksikön tehtävät ja tavoitteet on määriteltä. Alueen keskeiset sosiaali- ja terveystalon toimijat (kunnat, järjestöt, oppilaitokset, palvelujen tuottajat) ovat mukana suunnittelussa. Hankkeen aikana perustetaan useita kehittämissyömiä, joiden tehtävänä on systemaattisesti tuottaa tietoa eri alueiden hyvinvoinnin edistämisen kehittämistarpeista ja vahvistaa siten kehittämistyön tietoperustaa.

Kehittämisyksikön tavoitteissa, sisällöissä, organisoitumisessa ja toimintatavoissa noudatetaan Länsi- ja Keski-Uudenmaan toimintaympäristöstä nousevia vaateita.

Kehittämisyksikkö tukee prosessia, jolla lapsen, nuoren ja perheen palveluita tuotetaan osallistavasti, yksilöllisesti, tarkoituksenmukaisesti ja joustavasti. Lisäksi varmistetaan, että valituilla palveluilla on riittävästi vaikuttavuutta lapsen hyvinvoinnin edistämässä.

### **Kehittämisyksikkö tiedon kokoajana, välittäjänä ja tuottajana**

Kehittämisyksikössä kootaan yhteen kunnissa sekä muualla tehty tutkimus- ja kehittämistyö ja tarkastellaan niissä toteutettujen prosessien rakenteita ja toimintatapoja. Tämän pohjalta mallinnetaan ja toteutetaan kehittämistyön käytännöt vastaamaan toiminta-alueen kuntien tarpeita. Pysyvässä kehittämisyksikössä on olemassa seudullinen ja/tai alueellinen johtamis- ja kehittämisrakenne, joka ohjaa ja tukee systemaattisesti kunnissa ja kuntien välillä tehtävää kehittämistyötä ja hyvinvointipalvelujen johtamista.

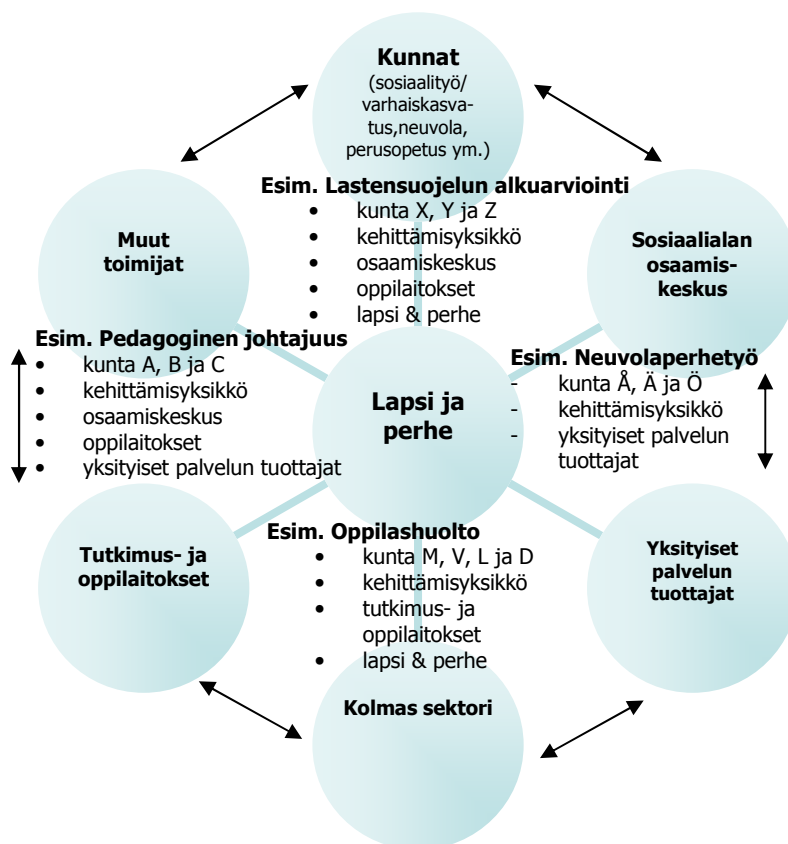
### **Kehittämisyksikkö alueensa koulutustarpeiden tunnistajana, välittäjänä ja henkilöstön osaamisen vahvistajana ja lisääjänä**

Kehittämisyksikössä vahvistetaan ja lisätään henkilöstön osaamista luomalla seudullinen osaajapankki sekä kehittämis- ja koulutusrakenne. Nämä pohjautuvat seudun ja kuntien strategioista nouseviin kehittämistarpeisiin, tutkittuun tietoon, lainsäädännöllisiin tarpeisiin sekä lapsiperheiden palvelujen strategioihin.

Kehittämyksikkö toimii käytännön opetuksen areenana ja osaltaan vastaa kunnille asetettuun henkilöstön täydennyskoulutusveloitteeseen.

Kehittämyksikön työssä asiakkaille tuotettavia palveluja ei tarkastella pelkästään substanssi-/sektorilähtöisesti. Kehittämyksikkö pyrkii luomaan palveluja niihinkin tilanteisiin, joissa perinteisesti palvelujen väliset rajat on ollut vaikea ylittää tai häivyttää.

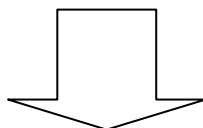
**Kuvio 6.** Kehittämisyksikköverkosto



### 2.3 Tutkimus ja arviointi kehittämisen työvälineinä

Tutkimus- ja arviointitoiminta rakentuu kahden tasoiseksi:

- I. Kehittämysyksikössä toteutettava tutkimus- ja arviointitoiminta sekä ennakointi
- II. Kehittämysyksikön toiminnan arviointi ja vaikuttavuuden arviointi



**Tutkittuun ja koeteltuun tietoon perustuva ja sovellettu kehittämistyö**

Lapsuuden hyvinvoinnin palvelujen kehittämysyksikön työ perustuu vahvistuvaan tietoperustaan ja tutkimustiedon hyväksikäyttöön sekä soveltamiseen. Tutkimuksessa, arvioinnissa ja kehittämistoiminnassa luodaan yhteistyötä seuraavien tahojen kanssa:

- yliopistot, korkeakoulut, ammattikorkeakoulut, II-asteen oppilaitokset

- opetusministeriö (hyödynnettävyys ammatillisissa tutkinnoissa sekä työpaikoilla tapahtuvassa käytännön opetuksessa)
- järjestöt ja muut palveluiden tuottajat
- muut toimijat

Kehittämisyksikön tutkimus- ja arviointitoiminnassa pyritään löytämään ne palvelut/palvelukokonaisuudet tai työmenetelmät/toimintatavat, joilla on osoitettavissa vaikuttavuutta lapsen ja perheen hyvinvointia tukevin prosesseina. Tutkimus- ja oppilaitosten kanssa tehtävän yhteistyön sisältöinä ovat esim: työelämän ja koulutusorganisaatioiden yhteistyön toimintamallin luominen.

Työelämän oppimisympäristönä kehittämisyksikkö lisää kokemuksia ja tuottaa toimintamalleja myös muuhun työelämäyhteistyöhön:

- tutkimus: tutkimus- ja kehittämissryhmät/opinnäytetyöt
- opiskelijoiden oppimistehtävät (mm. selvitykset, kartoitukset, yhteisöanalyysit) teemoina mm. hyvinvointiosaaminen, -palvelut ja yhteiskuntavastuu
- kehittämiskokeilut: (toiminnalliset) opinnäytetyöt ja työelämäkehittämishankkeet
- arvioinnit: mm. hankkeen osa-alueista, erityiskysymykset
- käytännön opetus, työelämän harjoittelujaksot, projektiopinnot
- koulutusyhteistyö: perus- ja täydennyskoulutus , työyhteisökoulutus
- opettajien työelämäjaksot, osallistuminen tutkimus- ja kehittämishankkeisiin

## 4. Kehittämissyksikön toimeenpano

Lapsuuden kehittämissyksikkö -hanketta hallinnoi Järvenpään kaupunki.

### 4.1 Kehittämissyksikön toimijat ja organisointi

Hankkeen keskeisiä toimijoita ovat 18 Länsi- ja Keski-Uudenmaan kuntaa, oppilaitokset, alueen sosiaalialan osaamiskeskus ja muut toimijat. Kehittämissyksikön työtä ohjaamaan perustetaan johto- ja ohjausryhmä sekä kehittämistyöryhmiä (monialainen, sisältökohtainen).

a.) Kehittämissyksikön **johtoryhmään** kutsutaan keskeiset alueen päättävät virkamiehet ja kutsuttavat asiantuntijat. Johtoryhmän tehtävänä on linjata ja johtaa kehittämissyksikön toimintaa (mm. toiminnan johtaminen ja suunnittelu, sopimusten laatiminen). Johtoryhmän tehtävänä on varmistaa se, että kehittämissyksikön tavoitteet, toiminta ja sisällöt vastaavat kuntien ja muiden sidosryhmien keskeisiä tarpeita ja on vaikuttavaa.

b.) Kehittämissyksikön **ohjausryhmään** kutsutaan keskeisiä lasten ja nuorten parissa työskenteleviä asiantuntijoita (eri substanssit, oppilaitokset, osaamiskeskus tutkimusorganisaatiot, järjestöt, palveluntuottajat). Ohjausryhmän tehtävänä on vastata pysyvän kehittämissyksikön sisältöjen määrittelystä, valinnasta ja toteutuksesta. Ohjausryhmä toimii kehittämissyksikölle asetettujen strategisten linjausten ja tavoitteiden operationalisoijana ja täytäntöönpanijana.

c.) **Kehittämissyöryhmien** (eri sisältöalueita) tehtävänä on vastata sisältöjen, toimintatapojen ja työmenetelmien kehittämisestä. Kehittämissyöryhmien muodostaminen tapahtuu prosessin aikana. Kehittämissyöryhmät muodostuvat sekä substanssikohtaisesti (substanssialueen omat sisältölliset kysymykset) että moniammatillisesti ja –toimijaisesti (laaja-alaiset substanssien välistä yhteistyötä edellyttävät kysymykset). Kehittämissyöryhmät voivat olla pysyviä tai ajallisesti ja teemallisesti rajattuja. Kehittämissyöryhmät vastaavat myös täydennyskoulutusveloitteen asettamien koulutustarpeiden pohjalta tehtävästä koulutussuunnittelusta ja käytännön opetuksen organisoinnista yhdessä kuntien, tutkimus- ja oppilaitosten kanssa.

### Keskeiset yhteistyötahot ja sidosryhmät

Kehittämissyksikön suunnittelua ja organisointumista valmistelemaan perustetaan yhteistyöareena, johon kutsutaan keskeiset toimijat mm:

Länsi- ja Keski-Uudenmaan kunnat (18)  
 Sosiaalialan osaamiskeskus Sosiaalitaito, Ab det Finlandssvenska kompetenscentret inom det sociala området  
 Sosiaali- ja terveysministeriö, Opetusministeriö, muut ministeriöt  
 Sosiaali- ja terveysalan tutkimus- ja kehittämiskeskus STAKES  
 Opetushallitus  
 Ammattikorkeakoulut mm: Diakonia-ammattikorkeakoulu, Laurea-ammattikorkeakoulu, Yrkeshögskolan Sydväst, Stadia

Helsingin yliopisto: yhteiskuntapolitiikan laitos, soveltavan kasvatustieteen laitos, Svenska social- och kommunalhögskolan  
 Muut yliopistot ja korkeakoulut  
 Sosiaalialan osaamiskeskusverkostot (eri sisältöalueet)  
 Kehittämisyksiköiden verkosto (valtakunnallinen, Stakes koordinoi)  
 Lasten ja lapsiperheiden järjestöt sekä nuorisojärjestöt (mm. Pelastakaa Lapset, Mannerheimin lastensuojeliitto, Sosiaali- ja terveysturvan keskusliitto, Folhålsan)  
 Palveluiden tuottajia ja instituutteja

### **Sosiaalialan osaamiskeskukset (Sosiaalitaito ja Finlandssvenska kompetenscentret)**

Länsi- ja Keski-Uudenmaan sosiaalialan osaamiskeskus Sosiaalitaito Oy – Socialkompetens Ab

Alueellisen sosiaalialan osaamiskeskuksen tehtävänä on asiakastyön rajapintoihin sijoittuvan kehittämis- ja tutkimustyön kytkeminen ja laajentaminen osaksi laajempaa strategista ja rakenteellista sosiaalipalvelujen kehittämistä seuduilla ja valtakunnallisesti. Sosiaalialan osaamiskeskuksen kautta ylläpidetään lisäksi yhteyksiä valtakunnallisiin ohjausjärjestelmiin sekä sisältöalueiden osaamiskeskusverkostoihin. Sosiaalialan osaamiskeskus kokoaa omalta osaltaan alueen kehittämistyön asiantuntijoita verkostoksi, tarjoaa näille yhteistyöareenan ja tukee tutkimus- ja kehittämistyön ammatillisen osaamisen vahvistumista. Sosiaalialan osaamiskeskus vastaa osaltaan kehittämissyksikön itsearviointiprosessin käyttöönotosta ja toteuttamisesta.

Ab det finlandssvenska kompetenscentret inom det sociala området

Lapsuuden Hyvinvoinnin kehittämissyksikkö tekee yhteistyötä Länsi-Uudellemaalle suunniteltavan ”lastensuojelun kehittämissyksikön” kanssa. Kokemuksia ja osaamista jaetaan ja välitetään kehittämissyksiköiden yhteistyössä (mm. yhteisten koulutusten järjestäminen.) Lapsuuden hyvinvoinnin kehittämissyksikkö rakentaa toiminnallisen yhteistyösuhteen mm. ruotsinkielisten palvelujen kehittämiseksi ja henkilöstön osaamisen vahvistamiseksi. Tavoitteena on siten turvata myös muiden seutujen ruotsinkielisten palvelujen kehittyminen. Ruotsinkielisen väestön osuus on Länsi- ja Keski-Uudenmaan kunnissa yhteensä n. 11%.

#### **4.2. Kehittämissyksikön toteutuksen aikataulu**

Lapsuuden hyvinvoinnin kehittämissyksikkö –hankkeen aikana 2007-2009 luodaan edellytykset alueen pysyväälle tutkimus- koulutus- ja kehittämisareenalle, ***lapsuuden hyvinvoinnin kehittämissyksikölle.***

Lapsuuden hyvinvoinnin kehittämissyksikön suunnittelutyö ja toimeenpano etenee vuosina 2007 -2009 liitteessä 4 esitetyn mukaisesti (*Länsi –ja Keski –Uudenmaan lapsuuden hyvinvoinnin kehittämissyksikön toiminnan aikataulu v. 2007-2009*).

### 4.3. Hankkeen taloussuunnitelma

Lapsuuden hyvinvoinnin kehittämissyksikön talousarvio on seuraava:

valtionavustus	<b>300 000 €</b>
kuntien rahoitusosuus	<b>140 145 €</b>
<b>Hankkeen kokonaiskustannukset ovat</b>	<b>440 145 €</b>

(liite 5. *Hankkeen tarkempi talousarvio*).

### 4.4. Kehittämissyksikön henkilöstöresurssit

Kehittämissyksikön resursointi on kolme työntekijää: projektikoordinaattori (toukokuu 2007) ja erikoissuunnittelija ja suunnittelija (lokakuu 2007).

Kehittämissyksikön henkilöstöresurssien vastuiden jakaantuminen on suunnitelmien mukaan seuraava (tarkentuu prosessin käynnistyttyä):

**A. Projektikoordinaattori** vastaa hankkeen kokonaisuudesta, talouden seurannasta sekä rakenteiden ja yhteyksien luomisesta. Projektikoordinaattori vastaa myös kuntayhteistyöstä, toimijoiden verkostosta ja johtoryhmälle raportoinnista.

**B. Erikoissuunnittelija** vastaa yhdessä projektikoordinaattorin kanssa yhteyksien luomisesta keskeisiin toimijoihin, verkostotyö. Erikoissuunnittelijan vastuualueeseen kuuluu erityisesti sisältöjen, menetelmien ja toimintatapojen sekä seudullisen koulutusrakenteen kehittäminen. Hän vastaa osaltaan koulutussuunnitelman laatimisesta ja sen perusteella ilmaistujen koulutustarpeiden toteuttamisesta (hyödynnetään mm. Avaimia päivähoidon arkeen –hankkeessa luotua rakennetta), käytännön opetuksen koordinointi sekä käytännön toiminnan järjestämisestä.

Kehittämissyksikön henkilöstö muodostaa asiantuntijatiimin, joka vastaa kehittämissyksikön toiminnasta erikseen tarkemmin sovittavan työnjaon mukaisesti. Tiimi toimii aktiivisesti yhteistyössä johto- ja ohjaus- ja kehittämissyhmien kanssa.

## 5. Hankkeen raportointi ja arviointi

Lapsuuden hyvinvoinnin kehittämysyksikkö -hankkeen etenemisestä raportoidaan systemaattisesti hankeraportoinnin keinoin (toiminta, talous) säännöllisesti sekä kuntien ohjauselimille että hankkeen johto- ja ohjausryhmälle. Yhteistyöprosessissa toteutettava itsearviointi raportoidaan säännöllisesti johto- ja ohjausryhmälle hankkeen aikana. Ohjaus- ja kehittämisryhmät sekä asiantuntijatiimi tuottavat materiaalia jatkuvasti ohjausjärjestelmän käsittelyyn.

Kehittämysyksikön ulkopuolinen arviointi ostetaan ulkopuoliselta palvelun tuottajalta. Kehittämysyksikkö tuottaa jatkuvasti myös opinnäyte- ja oppilastöitä, jotka ovat osa hankkeen sisällöllistä ohjausta. Opiskelijat ovat kiinteä osa hankkeen tiedon tuotantoa ja tietoperustan vahvistamista.

Kehittämysyksikön asiantuntijat tuottavat mm.

- väli- ja loppuraportteja (yhteenveto kehittämysyksikön toiminnasta ja sisällöistä)
- arviointiraportteja (sisällölliset teemat ja työstettävät kysymykset)
- sisältö-, substanssi- ja teemakohtaisia selvityksiä, katsauksia ja raportteja
- opinnäytetöitä (esim. pro gradu tutkielma, ammatillinen lisensiaattityö, muu jatko-opintojen tutkimus)

## Liite 1. Kehittämistyö Länsi- ja Keski-Uudellamaalla

Ajankohtainen* kehittämistyö Länsi- ja Keski-Uudenmaan lapsiperheiden palveluissa	
Keski-Uusimaa	
Teemat	Sisältö
Perhekeskus ja varhainen puuttuminen	perhepalvelujen tulosalue (Mäntsälä), VARPU –hanke (Nurmijärvi), perhevalmennus (Pornainen), ylisektorinen prosessijohtaminen. mm.Varpu perhe-valmennuksen kehittäminen (Järvenpää)
Varhaiskasvatus	Yökylä –hanke; oikea-aikainen ls-ilmoitus, kummitoiminnan aloittaminen, perhetyön kehittäminen kolmikannassa (Hyvinkää), henkilöstön työhyvinvoinnin lisääminen (+koulu) ja työssä jaksamisen malleja sekä lapset liikkumaan ja johtajuus ja laatu (Kerava), perhepäivähoito 2010 (Nurmijärvi)
Perusopetus	EMO –luokkatoiminta (Hyvinkää), osallisuushankkeita ja ALPO erityisopetuksen kehittäminen, OHR-toiminnan kehittäminen, nuorten turvallisuuden edistäminen; päihdetyö ja rikollisuuden torjunta (Järvenpää), erityisopetuksen kehittäminen EMO-luokka; perhetyöntekijät ja psyk.esh (Nurmijärvi)
Lapsiperheiden palvelut	perhetyön kehittäminen sekä Rajat ylittäen, asiakasta tukien (Hyvinkää), hyvinvoinnin arviointimenetelmät; neuvolan tarkastusjärjestelmät koskemaan koko perhettä sekä perhevalmentaja; perheterapeutti terveydenhoitajan työparina (Järvenpää), perhetyön kehittäminen (Nurmijärvi), perhetyön kehittäminen (Pornainen)
Lastensuojelu	Intensiivinen perhetyö ja vastaanottokeskus lastenkodin rinnalle; arvioinnin kehittäminen sekä läheisneuvonpidon kehittäminen (Järvenpää), lapsen kohtaaminen ja alkukartoitus sekä vanhemmuuden tukeminen (Kerava), alkuarvointi kilpailutettu Pornaisten kanssa ja moniammatillinen vastaanottoryhmä sekä lastensuojelun ohjeistus valmistunut (Mäntsälä), läheisneuvonpidon kehittäminen erityisesti kriisitilanteisiin ja alkuarvointikoulutus tulossa (Nurmijärvi), lastensuojelun kehittämishanke (Tuusula)
Nuorten palvelujen kehittäminen	Nuorisosaema TellUs sekä nuorten asiakasyhteistyöryhmä (Hyvinkää), nuorisoneuvola (monitoimijakeskus: sos.tt + terv.hoitaja (Järvenpää), nuorisoperhetyö (Nurmijärvi)
Työpajatoiminnan kehittäminen	ammattilliseen koulutukseen sitoutumista sekä työllistymistä vahvistetaan (Kuuma –kunnat)
Psykiatrisen hoidon jälkeinen kuntoutus	Kiljavan lastensuojeluyksikkö (Kuuma –kunnat ja Hyvinkää)
Sosiaalipäivystys	Sosiaalipäivystyksen rakenteiden ja sisältöjen kehittäminen (Kuuma –kunnat ja Hyvinkää)
Länsi-Uusimaa	
Teemat	Sisältö
Varhainen puuttuminen/perhekeskus -malli	Perhekeskusmallin implementointi seudulle.
Varhaiskasvatuksen kehittäminen	<i>Kirkkonummi:</i> Kasvatuskumppanuus –koulutushanke, Esikko (HERO) alle kouluikäisten lasten oppimisvaikeuksien vartu-hanke, mediakasvatus 2006-2011, kasvatus- ja opetusalan johtajuushanke (2007-2009), EAK 2007-2011: esi- ja alkuopetuksen sekä koululaisten AIP-hanke
Perusopetuksen kehittäminen	<i>Kirkkonummi:</i> kiva koulu –kysäamisen vastainen ohjelma, lumipalloprojekti (OPH): tieto- ja viestintäteknikan kehittäminen eri nivelvaiheisiin, oppilaan opinto-ohjauksen kehittämishanke (OPH), KASED 2 (Omnia ESR) –kasvun, ammatillisuuden ja osallisuuden kehittämishanke yläkouluille
Nuorten palveluiden kehittäminen	<i>Kirkkonummi:</i> ammatillisen koulutuksen, ura- ja rekrytointipalveluiden kehittäminen (Espoon seudun ohjauskeskus), nuorten syrjäytymisen ehkäiseminen, ehkäisevän päihdetyön hanke (MLL)
Sosiaalipäivystys	Kirkkonummi: sosiaalipäivystyksen kehittäminen yhteistyössä Espoon kanssa
Hiiden alue	
Teemat	Sisältö
Strategioiden toteuttaminen	<i>Lohja:</i> lapsi- ja perhepoliittinen ohjelma käytäntöön
Länsi- ja Keski-Uudenmaan yhteinen kehittämistyö	
Hiiden alueen ja Länsi-Uudenmaan sosiaalipäivystys	Sosiaalipäivystyksen rakenteiden ja sisältöjen luominen
Erityispäivähoidon kehittäminen osana varhaiskasvatusta (Avaimia päivähoiton arkeen –hanke, 14 kuntaa)	pedagoginen johtajuus, työ- ja ohjauskäytännöt, seudullinen ja paikallinen asiantuntijuuden yhteistyörakenne, henkilöstön tiedon ja osaamisen lisääminen ja vahvistaminen, erityispäivähoidon määritelmien ja linjausten selkiyttäminen, oman toiminnan arviointi, ohjaus- suunnittelu- ja seurantamateriaalin tuottaminen

\*Suunnitteilla tai meneillään oleva kehittämistyö

**LIITE 2. Länsi- ja Keski-Uudenmaan lapsuuden hyvinvoinnin kehittämissyksikön tavoitteet ja niiden operationalisointi**

Tavoite / päämäärä	Sisältö / tarkoitus	Keinot / toimenpiteet	Vastuulliset toimijat (täsmennykset hankkeen alkaessa)	Aikataulu
<b>Tavoite 1. Kehittämissyksikön toimintaedellytysten selvittäminen ja varmistaminen (organisointuminen ja käynnistämisen mahdollistaminen)</b>				
<b>Lapsuuden hyvinvoinnin kehittämissyksikön suunnittelu ja käynnistäminen</b>	Uusien lapsen/lapsuuden hyvinvointia edistävien palvelujen kokoaminen, arvioiminen ja kehittäminen.	Suunnitellaan ja luodaan toiminnalle rakenteet ja toimintatavat sekä määritellään sisällöt (mm. johtaminen, sopi-mukset, rahoituspohja)	projektikoordinaattori kunnat johtoryhmä ohjausryhmä kehittämiss ryhmät oppilaitokset	syksy 2007-syksy 2009
	Alueellisen sekä seudullisen tutkimus-, koulutus- ja kehittämistoiminnan mahdollistaminen.	Luodaan verkostoituva toimintarakente (kunnat, kehittämissyksikkö, osaamiskeskus, oppilaitokset ja yksityiset palvelun tuottajat)		syksy 2007-syksy 2009
	Kehittämissyksikön tehtävien ja tavoitteiden määrittäminen.	Luodaan alustava visionäärinen lapsuuden hyvinvoinnin toimintasuunnitelma/strategia, jossa määritellään hyvinvointia mittaavat indikaattorit (joiden avulla otetaan kantaa palvelujen järjestämiselle).		12/2007 mennessä
<b>Tavoite 2. Sisältöjen ja toimintatapojen yhdenmukaistaminen ja kehittäminen</b>				
<b>Alueen eri toimijoiden ja osaajien kokoaminen yhteistyöhön</b>	Tutkittujen ja koeteltujen käytäntöjen seudullisen levittämisen rakenteen luominen sekä uusien lähestymistapojen löytäminen palveluissa ja niiden kehittämisessä	Kootaan ja hyödynnetään kuntien kehittämistyössä ja hankkeissa saatua tuloksia. Tämän pohjalta mallinnetaan ja toteutetaan kehittämistyön käytännöt vastaamaan kuntien tarpeita.	erikoissuunnittelija johtoryhmä ohjausryhmä kehittämiss ryhmät kunnat	lokakuu 2007-lokakuu 2009
	Kehittämistyön sisällyttäminen osaksi esimies- ja johtamistyötä	Luodaan seudullinen/alueellinen johtamis- ja kehittämiss rakenne, joka ohjaa ja tukee systemaattisesti kunnissa ja kuntien välillä tehtävää kehittämistyötä ja hyvinvointipalvelujen johtamista.	erikoissuunnittelija johtoryhmä ohjausryhmä kehittämiss ryhmät kunnat	tammikuu 2008-lokakuu 2009
<b>Tavoite 3. Kehittämissyksikkö toimii alueensa koulutustarpeiden tunnistajana, välittäjänä ja henkilöstön osaamisen vahvistajana ja lisäajana</b>				
<b>Henkilöstön osaamisen vahvistaminen ja lisääminen</b>	Henkilöstön osaamisen vahvistaminen ja lisääminen kunnallisesta ja seudullisesta tarpeesta lähtevästi (strategiat, ohjelmat, lainsäädännölliset tarpeet ym.)	Luodaan seudullinen kehittämis- ja koulutus rakenne sekä jaetaan arvioitua kokemustietoa. (hyödynnetään mm. Avaimia päivähoiton arkeen –hankkeessa luotua rakennetta)	erikoissuunnittelija suunnittelija johtoryhmä ohjausryhmä kehittämiss ryhmät kunnat	tammikuu 2008- lokakuu 2009
	Varmistetaan asiantuntijuuden laajeneminen seudullisesti ja palvelualueittain.	Kootaan Länsi- ja Keski-Uudenmaan asiantuntijoista koostuva <b>osaajapankki</b> . (yhteistyö esim. Sosiaaliportti)	suunnittelija johtoryhmä ohjausryhmä kehittämiss ryhmät kunnat	tammikuu 2008-lokakuu 2009

**LIITE 3.** Avaimia päivähoiton arkeen organisaatio - esimerkki